



แผนการเตรียมพร้อมต่อภาวะฉุกเฉินเหตุอัคคีภัย
คณะวิทยาศาสตร์ มหาวิทยาลัยศรีนครินทรวิโรฒ

งานพัฒนากายภาพและสิ่งแวดล้อม
คณะวิทยาศาสตร์ มหาวิทยาลัยศรีนครินทรวิโรฒ

สารบัญ

	หน้า
1 วัตถุประสงค์	3
2 ขอบเขต	4
3 คำจำกัดความ	4
4 ข้อมูลทั่วไป	6
5 เอกสารอ้างอิง	7
6 ขั้นตอนการดำเนินงานป้องกันและระงับอัคคีภัย	8
6.1 แผนป้องกันก่อนเกิดเหตุอัคคีภัย	8
6.1.1 แผนการตรวจตรา	8
6.1.2 แผนการอบรม	14
6.1.3 แผนการรณรงค์ป้องกันและระงับอัคคีภัย	15
6.2 แผนขณะเกิดเหตุอัคคีภัย	16
6.2.1 แผนการดับเพลิง	17
6.2.2 แผนอพยพหนีไฟ	26
6.3 แผนหลังเกิดเหตุอัคคีภัย	30
6.3.1 แผนบรรเทาทุกข์	30
6.3.2 แผนปฏิรูปฟื้นฟู	32
7 การติดต่อประสานงานส่วนงานภายใน/หน่วยงานภายนอก	33
8 เอกสารแนบ	35
8.1 แผนผังเส้นทางหนีไฟ/จุดติดตั้งไฟฉุกเฉิน/อุปกรณ์ดับเพลิง	35
8.2 กำหนดการสถานการณ์ฝึกซ้อมแผนระงับเหตุเพลิงไหม้และแผนอพยพหนีไฟ	50

แผนการเตรียมพร้อมต่อภาวะฉุกเฉินเหตุอัคคีภัย คณะวิทยาศาสตร์ มหาวิทยาลัยศรีนครินทรวิโรฒ จัดทำขึ้นเพื่อความปลอดภัยของนิสิต บุคลากร และบุคคลภายนอกที่มาปฏิบัติงานหรือมารับบริการภายในคณะวิทยาศาสตร์ มหาวิทยาลัยศรีนครินทรวิโรฒ และเพื่อให้เป็นไปตามกฎกระทรวงกำหนดมาตรฐานในการบริหาร จัดการ และดำเนินการด้านความปลอดภัย อาชีวอนามัย และสภาพแวดล้อมในการทำงานเกี่ยวกับการป้องกันและระงับอัคคีภัย พ.ศ. 2554 ซึ่งกำหนดให้สถานประกอบที่มีลูกจ้างตั้งแต่ 10 คนขึ้นไป ต้องจัดให้มีแผนป้องกันและระงับอัคคีภัยในสถานประกอบกิจการ และจัดให้ลูกจ้างในสถานประกอบกิจการเข้ารับการฝึกอบรมตามแผนจำนวนไม่น้อยกว่าร้อยละ 40 ของแต่ละพื้นที่ โดยการอบรมประกอบด้วย การดับเพลิงขั้นต้น การปฐมพยาบาล การช่วยเหลือในกรณีฉุกเฉิน และต้องมีการฝึกซ้อมดับเพลิงและอพยพหนีไฟอย่างน้อยปีละ 1 ครั้ง

1. วัตถุประสงค์

เพื่อเป็นแนวทางปฏิบัติในการเตรียมพร้อมรองรับสถานการณ์ฉุกเฉินโดยเฉพาะการเกิดอัคคีภัย เพื่อให้สามารถป้องกันเหตุ และควบคุมเหตุฉุกเฉินที่จะเกิดในคณะวิทยาศาสตร์ มหาวิทยาลัยศรีนครินทรวิโรฒ ได้อย่างมีประสิทธิภาพสูงสุด โดยมีวัตถุประสงค์ดังนี้

- 1.1 เพื่อเป็นการป้องกันการสูญเสียทั้งชีวิตและทรัพย์สินจากอัคคีภัย
- 1.2 เพื่อสร้างความมั่นใจในเรื่องความปลอดภัยจากอัคคีภัย ต่อนิสิต บุคลากร และบุคคลภายนอกที่มาปฏิบัติงาน หรือมารับบริการภายในคณะวิทยาศาสตร์ มหาวิทยาลัยศรีนครินทรวิโรฒ
- 1.3 เพื่อลดอัตราการเสี่ยงต่อการเกิดเหตุอัคคีภัย
- 1.4 เพื่อสร้างทัศนคติที่ดีต่อนิสิต บุคลากร และบุคคลภายนอกที่มาปฏิบัติงาน หรือมารับบริการภายในคณะวิทยาศาสตร์ มหาวิทยาลัยศรีนครินทรวิโรฒ
- 1.5 เพื่อให้เป็นไปตามกฎกระทรวงกำหนดมาตรฐานในการบริหาร จัดการ และดำเนินการด้านความปลอดภัย อาชีวอนามัย และสภาพแวดล้อมในการทำงานเกี่ยวกับการป้องกันและระงับอัคคีภัย

หลักการจัดทำแผน ควรประกอบด้วยหลักสำคัญ ดังนี้

1. แต่งตั้งคณะทำงานขึ้นมาจัดทำแผน ประกอบด้วย ผู้บริหารและผู้ปฏิบัติที่เกี่ยวข้อง
2. แผนกำหนดบุคคลรับผิดชอบ และพื้นที่ที่ต้องรับผิดชอบอย่างชัดเจน
3. ภารกิจที่ต้องปฏิบัติในระยะเวลาเดียวกันจะต้องแยกผู้ปฏิบัติ ไม่ควรเป็นเป็นบุคคลเดียวกัน
4. แผนที่ต้องปฏิบัติขณะเกิดเหตุเพลิงไหม้ต้องชัดเจน ไม่คลุมเครือเพราะจะเป็นช่วงเวลาที่ต้องการความรวดเร็วในการปฏิบัติและถูกต้องแม่นยำ ควรฝึกซ้อมอย่างน้อยปีละ 1 ครั้ง จะทำให้ผู้ปฏิบัติมีความมั่นใจและปฏิบัติได้ถูกต้องเมื่อเกิดเหตุการณ์ขึ้น

2. ขอบเขต

กฎกระทรวงกำหนดมาตรฐานในการบริหาร จัดการ และดำเนินการด้านความปลอดภัย อาชีวอนามัย และสภาพแวดล้อมในการทำงานเกี่ยวกับการป้องกันและระงับอัคคีภัย พ.ศ. 2555 ข้อ 4 กำหนดให้สถานประกอบกิจการที่มีลูกจ้างตั้งแต่ 10 คนขึ้นไป ต้องจัดให้มีแผนป้องกันและระงับอัคคีภัย ประกอบด้วย แผนตรวจตรา แผนการอบรม แผนการรณรงค์ป้องกันอัคคีภัย แผนการดับเพลิง แผนอพยพหนีไฟ และแผนบรรเทาทุกข์ โดยให้จัดเก็บแผนป้องกันและระงับอัคคีภัย ณ ฝ่ายพัฒนาคุณภาพและสิ่งแวดล้อม คณะวิทยาศาสตร์ มหาวิทยาลัยศรีนครินทรวิโรฒ พร้อมให้พนักงานตรวจความปลอดภัยตรวจสอบได้

แผนปฏิบัติการป้องกันและระงับเหตุอัคคีภัย ฉบับนี้ ใช้สำหรับ “พื้นที่คณะวิทยาศาสตร์ มหาวิทยาลัยศรีนครินทรวิโรฒ” เท่านั้น โดยครอบคลุมถึงบุคลากร และบุคคลภายนอก ซึ่งมีองค์ประกอบของแผนที่ต้องดำเนินการในภาวะการณ์ต่างกัน คือ ก่อนเกิดเหตุอัคคีภัย ขณะเกิดเหตุอัคคีภัย และหลังเกิดอัคคีภัย มีรายละเอียดดังนี้

1. **ก่อนเกิดเหตุเพลิงไหม้** จะประกอบด้วย แผนป้องกันอัคคีภัยต่าง ๆ 3 แผน คือ แผนการตรวจตรา แผนการอบรม และแผนการรณรงค์ป้องกันอัคคีภัย
2. **ขณะเกิดเหตุเพลิงไหม้** จะประกอบด้วย แผนเกี่ยวกับการดับเพลิง และลดความสูญเสียชีวิต โดยประกอบด้วยแผนต่าง ๆ 2 แผน คือ แผนการดับเพลิง และแผนอพยพหนีไฟ
3. **หลังเกิดเหตุเพลิงไหม้** จะประกอบด้วยแผนที่จะต้องดำเนินการเมื่อเหตุเพลิงไหม้สงบลงแล้ว 2 แผน คือ แผนบรรเทาทุกข์ ซึ่งดำเนินการต่อเนื่องจากภาวะเกิดเหตุเพลิงไหม้ และแผนปฏิรูปฟื้นฟู

3. คำจำกัดความ

บุคลากร	หมายถึง	พนักงานมหาวิทยาลัย ข้าราชการ และลูกจ้างของมหาวิทยาลัย
บุคคลภายนอก	หมายถึง	ผู้ที่มาปฏิบัติงาน หรือมารับบริการภายในคณะวิทยาศาสตร์ มหาวิทยาลัยศรีนครินทรวิโรฒ
อัคคีภัย	หมายถึง	ภัยที่เกิดจากไฟ
เหตุฉุกเฉิน	หมายถึง	เหตุการณ์ที่ไม่พึงประสงค์ อันเป็นเหตุให้เกิดความไม่ปลอดภัย สามารถแผ่กระจายและสร้างความเสียหายอย่างรุนแรงต่อชีวิตและทรัพย์สินต่อ ผู้ปฏิบัติการในมหาวิทยาลัย และบุคคลที่ 3 รวมถึงผลกระทบต่อสิ่งแวดล้อม สภาพแวดล้อมในการทำงาน และอาจจำเป็นต้องอพยพผู้ปฏิบัติงานออกจากบริเวณที่เกิดเหตุขึ้น ๆ ซึ่งเหตุฉุกเฉิน อาจเกิดขึ้น ได้แก่ เพลิงไหม้ ก๊าซรั่วไหล ภัยจากธรรมชาติ สิ่งก่อสร้างพังทลาย อุบัติเหตุ เป็นต้น

การควบคุม เหตุฉุกเฉิน	หมายถึง	แนวทางการปฏิบัติงานของทีมฉุกเฉินและผู้ที่เกี่ยวข้อง เพื่อควบคุมเหตุฉุกเฉินที่เกิดขึ้นให้อยู่ในภาวะที่ก่อให้เกิดอันตรายหรือสร้างความเสียหายต่อบุคคลและทรัพย์สินของมหาวิทยาลัย ส่วนงาน ภาควิชา หรือบุคคลที่ 3 และส่งผลกระทบต่อสิ่งแวดล้อมให้น้อยที่สุด รวมไปถึงแผนการปฏิบัติตนสำหรับคณาจารย์ นิสิต และบุคลากรเมื่อเกิดเหตุฉุกเฉิน โดยแผนการปฏิบัติงานดังกล่าวรวมเรียกว่า “แผนฉุกเฉิน (Emergency Plan)”
ศูนย์บัญชาการ เหตุฉุกเฉิน	หมายถึง	สถานที่ที่จัดตั้งขึ้นเพื่อใช้เป็นศูนย์กลางในการบัญชาการและประสานงานงานกับทีมงานต่าง ๆ ทั้งทีมสนับสนุนภายในและภายนอก
เสียงสัญญาณ	หมายถึง	เสียงสัญญาณแจ้งเหตุที่กำหนดไว้ เพื่อแจ้งให้ทราบทั่วกันว่าเหตุอันตรายที่เกิดขึ้นเป็นเหตุเข้าสู่สภาวะฉุกเฉินให้รีบอพยพไปยังจุดรวมพล
จุดรวมพล	หมายถึง	พื้นที่ที่ปลอดภัยซึ่งกำหนดไว้สำหรับการรวมพลกรณีเหตุฉุกเฉิน ซึ่งจะมีป้ายข้อความ “จุดรวมพล (Assembly point)” ติดตั้งไว้
อพยพ	หมายถึง	การย้ายจากพื้นที่เกิดเหตุฉุกเฉินไปยังพื้นที่ปลอดภัย (จุดรวมพล) อย่างเป็นระบบทั้งผู้ปฏิบัติงานและอุปกรณ์หรือยานพาหนะ ภายใต้การควบคุมของหัวหน้าทีมอพยพ
ทีมปฏิบัติการ ฉุกเฉิน	หมายถึง	ทีมที่จัดตั้งขึ้นเพื่อเข้าระงับหรือบรรเทาเหตุการณ์ไม่ให้ลุกลามถึงขั้นรุนแรง
ระดับความรุนแรง ของอัคคีภัย	หมายถึง	ระดับเหตุการณ์ของเหตุอัคคีภัยที่กำหนดขึ้นตามความรุนแรงของสถานการณ์ ซึ่งแบ่งออกเป็น 3 ระดับ ดังนี้ (1) ไฟไหม้ระดับที่ 1 หมายถึงเพลิงไหม้ขยายตัวในเวลาน้อยกว่า 5 นาที (สามารถดับไฟได้เองภายในเวลา 5 นาที) มีผลต่อความสูญเสียของคนทรัพย์สิน กระบวนการทำงาน หรือมีผลกระทบต่อสภาพแวดล้อมเล็กน้อย สามารถควบคุมเหตุนั้นได้โดยผู้ปฏิบัติงานหรือผู้พบเห็นเหตุการณ์ (2) ไฟไหม้ระดับที่ 2 หมายถึงเพลิงไหม้ขยายตัวในเวลา 5-10 นาที (ไม่สามารถดับไฟได้เองในเวลา

น้อยกว่า 5 นาที) มีผลต่อความสูญเสียของคน
ทรัพย์สิน กระบวนการทำงาน หรือมีผลกระทบต่อ
สภาพแวดล้อม และไม่สามารถควบคุมเหตุฉุกเฉิน
นั้นได้โดยผู้ปฏิบัติงานหรือผู้พบเห็นเหตุการณ์
จำเป็นต้องมีการอพยพ แต่สามารถควบคุม
เหตุการณ์นั้นได้โดยทีมปฏิบัติการฉุกเฉินของ
หน่วยงาน

(3) ไฟไหม้ระดับที่ 3 หมายถึงเพลิงไหม้ขยายตัว
มากกว่า 10 นาที (ไม่สามารถดับไฟได้ต้องประสาน
กับหน่วยงานภายนอก) มีผลต่อความสูญเสียของ
คนชั้นทุพพลภาพหรือเสียชีวิต ทรัพย์สิน
กระบวนการทำงาน หรือมีผลกระทบต่อ
สภาพแวดล้อมเสียหายขั้นร้ายแรง และไม่สามารถ
ควบคุมเหตุฉุกเฉินนั้นได้โดยทีมปฏิบัติการฉุกเฉิน
จำเป็นต้องมีการอพยพและขอความช่วยเหลือจาก
หน่วยงานภายนอกเข้ามาควบคุมเหตุการณ์

ระดับสถานะ หมายถึง
ความปลอดภัย

- (1) ระดับสีเหลือง เพลิงไหม้ขยายตัวในเวลาน้อยกว่า 5
นาที (สามารถดับไฟได้เองภายในเวลา 5 นาที)
- (2) ระดับสีแดง เพลิงไหม้ขยายตัวมากกว่า 10 นาที
(ไม่สามารถดับไฟได้ต้องประสานกับหน่วยงาน
ภายนอก)
- (3) ระดับสีเขียว เพลิงไหม้สงบลง

4. ข้อมูลทั่วไป

คณะวิทยาศาสตร์ มหาวิทยาลัยศรีนครินทรวิโรฒ ประกอบด้วยอาคารสูงจำนวน 3 อาคาร ซึ่งจำแนก
พื้นที่ของแต่ละอาคาร ดังนี้

ประเภทการใช้สอย	พื้นที่ (ตารางเมตร)	ร้อยละ
1. อาคาร 10 คณะวิทยาศาสตร์	8,927.40	24.8
2. อาคารเรียนรวมพรีคลินิกและวิทยาศาสตร์ อาคาร 15	8,630.60	24.1
3. อาคารวิทยาศาสตร์และศูนย์เครื่องมือวิทยาศาสตร์ อาคาร 19	18,320.00	51.1
รวมพื้นที่อาคารคณะวิทยาศาสตร์	35,878.00	100

5. เอกสารอ้างอิง

แนวการจัดทำแผนป้องกันและระงับอัคคีภัย ตามกฎกระทรวงกำหนดมาตรฐานในการบริหาร จัดการ และดำเนินการด้านความปลอดภัย อาชีวอนามัย และสภาพแวดล้อมในการทำงาน เกี่ยวกับการป้องกันและ ระงับอัคคีภัย พ.ศ. 2554 ข้อ 4 สำนักความปลอดภัยแรงงาน กรมสวัสดิการและคุ้มครองแรงงาน

6. ขั้นตอนการดำเนินงานป้องกันและระงับอัคคีภัย

6.1 แผนป้องกันก่อนเกิดเหตุอัคคีภัย

6.1.1 แผนการตรวจตรา เป็นแผนการสำรวจความเสี่ยงและตรวจตรา เพื่อเฝ้าระวัง ป้องกัน และขจัดต้นเหตุของการเกิดเพลิงไหม้ โดยกำหนดบุคคลและพื้นที่ที่รับผิดชอบ ตรวจตราจุดเสี่ยงต่าง ๆ เช่น จุดที่เสี่ยงต่อการเกิดเหตุเพลิงไหม้ จุดที่มีการใช้และเก็บวัตถุไวไฟ จุดที่เก็บของเสียติดไฟง่าย จุดที่อาจก่อกำเนิดเชื้อเพลิง จุดที่เป็นแหล่งความร้อนต่าง ๆ จุดติดตั้งอุปกรณ์ดับเพลิงและสภาพของอุปกรณ์ และทางหนีไฟ

ในการจัดทำแผนควรมีข้อมูลต่าง ๆ ดังต่อไปนี้ เชื้อเพลิง สารเคมี สารไวไฟ ระบบไฟฟ้า จุดที่มีโอกาสเสี่ยงต่อการเกิดเพลิงไหม้ งานที่มีประกายไฟ และต้องมีการบันทึกข้อมูลเกี่ยวกับ คุณสมบัติลักษณะ การลุกไหม้ปริมาณของสารอันตรายที่มีอยู่สูงสุด ชนิดของสารดับเพลิงและปริมาณที่ต้องใช้ เพื่อใช้ประกอบการวางแผนตรวจตรา

มาตรการป้องกันและระงับอัคคีภัย เพื่อให้ชีวิตและทรัพย์สินทั้งหมดในคณะวิทยาศาสตร์ มหาวิทยาลัยศรีนครินทรวิโรฒ มีความปลอดภัยจากอัคคีภัย มีการกำหนดมาตรการป้องกันและระงับอัคคีภัย ดังนี้

1. จัดให้มีระบบป้องกันและระงับอัคคีภัย ทั้งด้านการจัดให้มีอุปกรณ์ดับเพลิง การจัดเก็บวัตถุไวไฟ และวัตถุระเบิด การกำจัดของเสียจากห้องปฏิบัติการ การป้องกันฟ้าผ่า การติดตั้งระบบสัญญาณแจ้งเหตุเพลิงไหม้ การจัดเส้นทางหนีไฟ รวมทั้งการก่อสร้างอาคารที่มีระบบป้องกันอัคคีภัย
2. จัดให้มีแผนป้องกันและระงับอัคคีภัย ทั้งด้านการตรวจตรา การอบรม การรณรงค์ป้องกันอัคคีภัย การดับเพลิง การอพยพหนีไฟ การบรรเทาทุกข์ และการปฏิรูปพื้นที่ฟูเมื่อเกิดอัคคีภัยขึ้นแล้ว
3. จัดให้มีช่องทาง/เส้นทางหนีไฟสู่ทางออกภายนอกตามมาตรฐานที่กฎหมายกำหนด
4. สำหรับบริเวณที่มีเครื่องจักรติดตั้งอยู่ หรือมีกองวัตถุสิ่งของ หรือผนัง หรือสิ่งอื่นนั้น ต้องจัดให้มีช่องทาง/เส้นทางหนีไฟสู่ภายนอก ให้มีความกว้างตามมาตรฐานกฎหมายกำหนด
5. จัดให้มีทางออกทุกอาคาร อย่างน้อย 2 ทาง ที่สามารถอพยพบุคลากรทั้งหมดออกจากบริเวณที่ทำงาน โดยออกสู่ทางออกสุดท้ายได้ภายในเวลาไม่เกิน 5 นาที อย่างปลอดภัย
6. ทางออกสุดท้าย ควรเป็นเส้นทางที่ไปสู่บริเวณที่ปลอดภัย เช่น ถนน สนาม ฯลฯ
7. ประตูที่ใช้ในเส้นทางหนีไฟ ต้องติดตั้งในจุดที่เห็นชัดเจน ไม่มีสิ่งกีดขวาง และเป็นประตูที่เปิดออกภายนอกอาคารไม่มีการผูกปิดหรือล่ามโซ่ โดยประตูห้องที่ใช้เป็นเส้นทางหนีไฟ ต้องเป็นประตูชนิดที่เปิดเข้า-ออกได้ง่าย
8. จัดให้มีเส้นทางหนีไฟไปสู่สถานที่ที่ปลอดภัย โดยไม่เป็นจุดที่บุคลากรทำงานในแต่ละฝ่าย
9. จัดให้มีอุปกรณ์ดับเพลิงแบบมือถือที่สามารถดับเพลิงชนิด เอ บี ซี และดี และระบบดับเพลิงพร้อมอุปกรณ์ประกอบ โดยติดตั้งในที่ที่เห็นได้ชัดเจน และสามารถหยิบใช้งานได้สะดวกโดยไม่มีสิ่งกีดขวาง

10. จัดให้มีการตรวจสอบสภาพของอุปกรณ์ดับเพลิงแบบมือถือ มีการซ่อมบำรุง และตรวจตราให้มีสารเคมีที่ใช้ในการดับเพลิงตามปริมาณที่กำหนดตามชนิดของอุปกรณ์ดับเพลิงแบบมือถืออย่างน้อยปีละ 2 ครั้ง (ทุก 6 เดือน)
11. จัดเตรียมน้ำสำรองไว้ใช้ในการดับเพลิง
12. ข้อต่อสายส่งดับเพลิงเข้าอาคาร และภายในอาคารเป็นแบบเดียวกัน หรือขนาดเท่ากันกับที่ใช้ในหน่วยดับเพลิงของราชการ และหน่วยงานที่เกี่ยวข้อง
13. สายส่งน้ำดับเพลิงมีความยาว หรือต่อกันได้ความยาวที่เพียงพอจะควบคุมบริเวณที่เกิดเพลิงได้
14. ระบบการส่งน้ำ ที่เก็บกักน้ำ ป้อนน้ำ และการติดตั้ง ได้รับการตรวจสอบและรับรองจากวิศวกรโยธา และมีการป้องกันไม่ให้เกิดความเสียหายเมื่อเกิดเพลิงไหม้
15. จัดให้มีการตรวจสอบการติดตั้ง การดูแลรักษาอุปกรณ์ดับเพลิงให้อยู่ในสภาพที่ดีอยู่เสมอ อย่างน้อยเดือนละหนึ่งครั้ง หรือตามระยะเวลาที่ผู้ผลิตอุปกรณ์นั้นกำหนด
16. จัดให้มีบุคลากรเข้ารับการฝึกอบรมการดับเพลิงขั้นต้น จากหน่วยงานที่ได้รับการรับรองจากกรมสวัสดิการและคุ้มครองแรงงาน
17. จัดให้มีทีมระงับเหตุเพลิงไหม้และผจญเพลิง ที่ทำหน้าที่ดับเพลิงโดยเฉพาะอยู่ตลอดเวลาที่มีการทำงาน
18. จัดให้มีอุปกรณ์ป้องกันอันตรายส่วนบุคคลที่ใช้ในการดับเพลิง และการฝึกซ้อมดับเพลิง โดยเฉพาะ เช่น เสื้อผ้า รองเท้า ถุงมือ หมวก หน้ากากป้องกันความร้อนหรือควันพิษ เป็นต้น ไว้เพื่อให้บุคลากร/ทีมระงับเหตุเพลิงไหม้และผจญเพลิง ใช้ในการดับเพลิง
19. ป้องกันอัคคีภัยที่เกิดจากการแผ่รังสี การนำ หรือการพาความร้อนจากแหล่งกำเนิดความร้อนสูงไปสู่วัสดุที่ติดไฟง่าย เช่น ติดตั้งฉนวนหุ้มปิดกั้น
20. ป้องกันอัคคีภัยจากการทำงานที่เกิดจากการเสียดสีเสียดทานของเครื่องมือที่ก่อให้เกิดประกายไฟหรือความร้อนสูงที่อาจทำให้เกิดการลุกไหม้ เช่น การซ่อมบำรุง หรือหยุดพักการใช้งาน
21. มีการจัดเก็บและแยกวัตถุไวไฟ หรือวัตถุระเบิด รวมถึงวัตถุที่เมื่ออยู่ร่วมกันแล้วจะเกิดปฏิกิริยา หรือการสะสมทำให้กลายเป็นวัตถุไวไฟ หรือวัตถุระเบิดไม่ให้ปะปนกัน และเก็บในหีองที่มีผนังทนไฟ และประตูทนไฟที่ปิดได้เอง และปิดกุญแจทุกครั้งเมื่อไม่มีการปฏิบัติงานในหีองนั้นแล้ว
22. วัตถุที่ไวต่อการเกิดปฏิกิริยาแล้วเกิดลุกไหม้ได้นั้น ต้องแยกเก็บไว้ต่างหาก โดยอยู่ห่างจากอาคารและวัตถุติดไฟในระยะที่ปลอดภัย
23. ควบคุมมิให้เกิดการรั่วไหลหรือการระเหยของวัตถุไวไฟ หรือวัตถุระเบิดที่จะเป็นสาเหตุให้เกิดการติดไฟ
24. จัดทำป้าย “ห้ามสูบบุหรี่” บริเวณพื้นที่เก็บวัตถุไวไฟ
25. จัดเก็บวัตถุที่เมื่อรวมกันแล้วจะเกิดการลุกไหม้ โดยแยกเก็บไม่ให้มีการปะปนกัน
26. จัดให้มีการกำจัดของเสียโดยการเผาในเตาที่ออกแบบสำหรับเผาโดยเฉพาะ หากเป็นที่โล่งแจ้งให้ห่างจากที่บุคลากรทำงานในระยะที่ปลอดภัย

27. จัดให้มีสายล่อฟ้า เพื่อป้องกันอันตรายจากฟ้าผ่า
28. จัดให้มีระบบสัญญาณแจ้งเหตุเพลิงไหม้ชนิดแปลงเสียง ให้บุคลากรที่ทำงานอยู่ภายในอาคารได้ยินทั่วถึง
29. มีการทดสอบประสิทธิภาพในการทำงานของระบบสัญญาณแจ้งเหตุเพลิงไหม้อย่างน้อยเดือนละ 1 ครั้ง
30. จัดให้มีบุคลากรที่ทำหน้าที่เกี่ยวกับการป้องกันและระงับอัคคีภัย และมีผู้อำนวยการป้องกันและระงับอัคคีภัย เป็นผู้อำนวยการในการดำเนินงานทั้งระบบเป็นประจำอยู่ตลอดเวลา
31. จัดให้บุคลากรที่มีหน้าที่เกี่ยวกับการป้องกันและระงับอัคคีภัย ได้รับการฝึกอบรมเกี่ยวกับการป้องกันและระงับอัคคีภัย การใช้อุปกรณ์ต่าง ๆ ในการดับเพลิง การปฐมพยาบาล และการช่วยเหลือกรณีฉุกเฉิน
32. จัดให้มีการฝึกซ้อมดับเพลิงและฝึกซ้อมอพยพหนีไฟให้บุคลากรออกจากอาคารไปตามเส้นทางหนีไฟอย่างน้อยปีละ 1 ครั้ง

ทั้งนี้ เพื่อให้เป็นไปตามมาตรการป้องกันและระงับอัคคีภัย ควรกำหนดหน้าที่ความรับผิดชอบ ดังนี้

1. ผู้บริหาร (หมายถึง คณบดี/รองคณบดี/ผู้ช่วยคณบดี/หัวหน้าภาควิชา/ผู้อำนวยการ) มีหน้าที่ความรับผิดชอบ ดังนี้
 - (1) จัดสรรงบประมาณเพื่อการสนับสนุนการวางผังหน่วยงาน ระบบ และเทคโนโลยีใหม่ ๆ โดยคำนึงถึงอันตรายที่อาจจะเกิดขึ้น และมาตรการป้องกันอัคคีภัย
 - (2) ติดตามตรวจสอบการดำเนินงานต่าง ๆ ที่เกี่ยวกับการควบคุมป้องกันอัคคีภัยและให้มีการฝึกซ้อมดับเพลิงและอพยพประจำปีตามแผนปฏิบัติการป้องกันและรองรับเหตุฉุกเฉิน กรณีเกิดอัคคีภัยของหน่วยงาน
 - (3) ให้มีการจัดทำรายงานการฝึกซ้อมดับเพลิงและอพยพประจำปีส่งให้แก่หน่วยงานราชการ หรือส่วนที่เกี่ยวข้องรับทราบ
2. หัวหน้างาน/ผู้ควบคุมงาน (หมายถึง หัวหน้ากลุ่มภารกิจ/หัวหน้าฝ่ายอาคารและสถานที่/หัวหน้าห้องปฏิบัติการ) มีหน้าที่ความรับผิดชอบ ดังนี้
 - (1) กำหนดพื้นที่ ควบคุมกระบวนการทำงาน เครื่องมือ เครื่องจักรที่อาจก่อให้เกิดอัคคีภัย
 - (2) กำหนดมาตรฐานการปฏิบัติงานให้ปลอดภัยจากอัคคีภัย
 - (3) ควบคุมสาเหตุการเกิดประกายไฟ เปลวไฟจากการใช้งาน หรือวิธีการทำงานอื่น ๆ ที่อาจก่อให้เกิดอัคคีภัย เช่น การเชื่อม การตัด การขัด ท่อร้อนต่าง ๆ ตลอดจนการเคลื่อนย้าย และขนส่งสารไวไฟ
 - (4) กำกับควบคุมผู้ปฏิบัติงาน หรือ บุคคลภายนอกที่ปฏิบัติงานเกี่ยวกับการก่อให้เกิดประกายไฟ เปลวไฟต่าง ๆ ภายในพื้นที่ปฏิบัติงาน ให้ปฏิบัติตามข้อบังคับของมหาวิทยาลัยศรีนครินทรวิโรฒ/ส่วนงาน

เพื่อป้องกันการเกิดอัคคีภัยในสถานที่ทำงาน และวิธีทำงานที่มีสภาพความเสี่ยงต่อการเกิดอัคคีภัยที่กำหนดไว้

- (5) ดูแลรับผิดชอบให้มีการตรวจสอบบำรุงเครื่องดับเพลิง อุปกรณ์ดับเพลิง และระบบดับเพลิงให้อยู่ในสภาพที่พร้อมใช้งานได้ตลอดเวลา

3. **คณะกรรมการความปลอดภัยในห้องปฏิบัติการ** มีหน้าที่ความรับผิดชอบ ดังนี้

- (1) กำหนดรายละเอียดของแผนปฏิบัติการป้องกันและรองรับเหตุอัคคีภัย (Fire Emergency Response Plan)
- (2) จัดให้มีการอบรมและปฏิบัติตามแผนปฏิบัติการป้องกันและรองรับเหตุฉุกเฉิน
- (3) จัดทำบัญชีรายชื่อ หมายเลขโทรศัพท์ ที่อยู่ของหน่วยบริการฉุกเฉิน เช่น โรงพยาบาล สถานีดับเพลิง (Emergency Contact Name Lists) รวมถึงโครงสร้างองค์กรการตอบโต้เหตุฉุกเฉิน กรณีอัคคีภัย (Fire Emergency Response Organization Chart)
- (4) ร่วมตรวจสอบสถานที่เสี่ยงต่อการเกิดอัคคีภัยในแต่ละส่วนงานของคณะวิทยาศาสตร์ มหาวิทยาลัยศรีนครินทรวิโรฒ
- (5) ประชุมคณะทำงานจัดทำแผนฯ ฉุกเฉิน และพัฒนาปรับปรุงแผนปฏิบัติการป้องกันและรองรับอัคคีภัย

4. **เจ้าหน้าที่รักษาความปลอดภัยประจำส่วนงาน** มีหน้าที่ความรับผิดชอบในการป้องกันบุคคลภายนอกเข้ามาในพื้นที่ก่อนได้รับอนุญาต ควบคุมการจราจรในพื้นที่ และช่วยเหลือเจ้าหน้าที่ความปลอดภัยในการทำงาน/ผู้ช่วยเจ้าหน้าที่ความปลอดภัยในการทำงาน ตามแผนที่ได้กำหนดขึ้น

5. **ผู้ปฏิบัติงาน/ผู้มาติดต่องาน/ผู้เกี่ยวข้อง (หมายถึง คณาจารย์ บุคลากร และนิสิต รวมถึงบุคคลภายนอกเข้ารับบริการ)** มีหน้าที่ความรับผิดชอบ ดังนี้

- (1) ห้ามกระทำการใด ๆ ที่ก่อให้เกิดประกายไฟ เปลวไฟ อันที่ไม่ได้เกิดจากการทำงานในบริเวณที่หวงห้ามโดยเด็ดขาด
- (2) ห้ามสูบบุหรี่ในบริเวณที่มีป้ายที่แสดงถึง “สารไวไฟห้ามสูบบุหรี่” หรือ “วัตถุระเบิด” หรือ “ห้ามสูบบุหรี่” หรือ ในพื้นที่ก่อสร้าง ยกเว้นบริเวณพื้นที่จัดให้เท่านั้น
- (3) ห้ามซ่อมแซมเครื่องจักร เครื่องมือ ในบริเวณที่มีวัตถุไวไฟ หรือวัสดุติดไฟได้ง่าย ก่อนได้รับอนุญาต เมื่อได้รับอนุญาตต้องปฏิบัติตามขั้นตอน และวิธีการที่ปลอดภัย ดังนี้
 - (3.1) ปิดกั้น/แยกอุปกรณ์บริเวณที่ปฏิบัติงานออกจากบริเวณอื่น ไว้ในที่ปลอดภัย
 - (3.2) ทำความสะอาดอุปกรณ์/บริเวณที่ปฏิบัติงาน และบริเวณใกล้เคียง ที่ไม่มีสารเคมี วัตถุไวไฟ หรือวัตถุที่ติดไฟ
 - (3.3) ตัดกระแสไฟฟ้าของอุปกรณ์/เครื่องจักรที่ใช้ไฟฟ้า และมีป้ายเตือนให้เรียบร้อย ก่อนซ่อมแซม
 - (3.4) นำอุปกรณ์ดับเพลิงเตรียมพร้อมเพื่อใช้งานในกรณีฉุกเฉิน

- (3.5) สวมใส่อุปกรณ์ป้องกันอันตรายส่วนบุคคลให้เหมาะสมและปลอดภัย
- (3.6) ตรวจสอบการรั่วไหลของสารเคมีและก๊าซ กรณีที่ต้องทำงานในพื้นที่ที่มีวัตถุไวไฟและวัตถุที่สามารถระเบิดได้
- (4) ปฏิบัติตามข้อปฏิบัติเพื่อป้องกันการเกิดอัคคีภัยในสถานที่ทำงาน และวิธีการทำงานที่มีสภาพเสี่ยงต่อการเกิดอัคคีภัยที่กำหนดไว้

6. ทีมระงับเหตุเพลิงไหม้และผจญเพลิง (Fireman)

หน้าที่ที่ต้องดำเนินการของทีมระงับเหตุเพลิงไหม้และผจญเพลิง (Fireman) มีดังนี้

- (1) จัดทำแผนการวางแผนตรวจตรา เกี่ยวกับ วัตถุไวไฟ แผนผังทางหนีไฟ และเหตุฉุกเฉินต่าง ๆ ร่วมกับเจ้าหน้าที่ความปลอดภัยในการทำงาน และผู้ที่เกี่ยวข้อง
- (2) จัดทำแผนอพยพและแผนเผชิญเหตุ ในแต่ละชั้น
- (3) อบรมให้ความรู้ในการตอบโต้เหตุฉุกเฉินเบื้องต้น
- (4) ตรวจสอบเส้นทางและบันไดหนีไฟ ในพื้นที่ทำงานทุกชั้น ให้อยู่ในสภาพพร้อมใช้งาน
- (5) ตรวจสอบเครื่องดับเพลิง อุปกรณ์ดับเพลิง และระบบดับเพลิง ในพื้นที่ทำงานทุกชั้น ให้อยู่ในสภาพพร้อมใช้งาน
- (6) ตรวจสอบพื้นที่ที่มีการทำงานเกี่ยวกับประกายไฟ และงานก่อให้เกิดความเสี่ยงที่จะเกิดอัคคีภัย ร่วมกับเจ้าหน้าที่ความปลอดภัยในการทำงาน และผู้ที่เกี่ยวข้อง
- (7) รายงานผลการตรวจตราให้หัวหน้าหน่วยงานทราบ

ขั้นตอนการดำเนินงานการตรวจตราของคณะวิทยาศาสตร์ มหาวิทยาลัยศรีนครินทรวิโรฒ

ผู้รับผิดชอบ	ขั้นตอนการดำเนินงาน	กำหนดเวลา
ช่างดูแล อาคาร	<div style="display: flex; justify-content: space-between;"> <div style="border: 1px solid black; padding: 5px; width: 45%;"> <p>สถานที่ปฏิบัติงาน</p> <p>ส่วนงาน</p> <p>สถานที่</p> <p>อาคาร</p> </div> <div style="border: 1px solid black; padding: 5px; width: 45%;"> <p>ผู้รับผิดชอบ</p> <p>1.</p> <p>2.</p> <p>ระยะเวลา</p> </div> </div> <p style="text-align: center;">↓</p> <div style="border: 1px solid black; padding: 5px; text-align: center; margin: 0 auto; width: 60%;"> <p>ตรวจสอบสถานที่ตามที่กำหนด</p> </div> <p style="text-align: center;">↓</p> <div style="border: 1px solid black; padding: 5px; text-align: center; margin: 0 auto; width: 60%;"> <p>ส่งแบบรายงานที่หัวหน้าผู้ดูแลอาคาร</p> </div> <p style="text-align: center;">↓</p> <div style="border: 1px solid black; padding: 5px; text-align: center; margin: 0 auto; width: 80%;"> <p>หัวหน้าหน่วยงานตรวจสอบแบบรายงาน</p> <p style="color: red;">(หากมีข้อบกพร่องให้ทำการแก้ไขข้อบกพร่องให้เรียบร้อย)</p> </div> <p style="text-align: center;">↓</p> <div style="border: 1px solid black; padding: 5px; text-align: center; margin: 0 auto; width: 60%;"> <p>ผู้อำนวยการแผนฯ รับทราบ/สั่งการ</p> </div>	อย่างน้อยเดือน ละ 1 ครั้ง
หัวหน้าผู้ดูแล อาคาร	<p style="text-align: center;">↓</p> <div style="border: 1px solid black; padding: 5px; text-align: center; margin: 0 auto; width: 40%;"> <p>เก็บรวบรวมเอกสาร</p> </div>	

6.1.2 แผนการอบรม เป็นการป้องกันและลดความเสี่ยงด้านการเกิดอัคคีภัย โดยการให้ความรู้กับบุคลากรด้านการป้องกันและการปฏิบัติเมื่อเกิดเหตุ ในการจัดทำแผนการอบรม ต้องกำหนดผู้รับผิดชอบระยะเวลาดำเนินการ และงบประมาณให้ชัดเจน แผนการอบรม ควรประกอบด้วย การฝึกอบรมการดับเพลิงขั้นต้น การฝึกซ้อมดับเพลิงและฝึกซ้อมอพยพหนีไฟ การปฐมพยาบาล และการช่วยชีวิต ดังแสดงในตาราง 6.1

ตาราง 6.1 หลักสูตรการอบรมที่จำเป็นสำหรับบุคลากรและทีมงานที่เกี่ยวข้อง

หลักสูตรอบรม	บุคลากรและทีมงานที่เกี่ยวข้อง*								
	ผู้อำนวยการดับเพลิง	ฝ่ายสื่อสารประสานงาน	ฝ่ายเคลื่อนย้ายภายในภายนอก	ฝ่ายส่งเสริมปฏิบัติการ	หน่วยจัดหาและสนับสนุนการดับเพลิง	ฝ่ายปฏิบัติการ	หน่วยดับเพลิง	ฝ่ายเทคนิค	ผู้ปฏิบัติงาน
การดับเพลิงขั้นต้น **	/	/	/	/	/	/	/	/	/
เทคนิคการผจญเพลิง			/		/		/	/	
การบัญชาการ	/	/		/			/		
การฝึกซ้อมดับเพลิงและฝึกซ้อมอพยพหนีไฟ	/	/	/	/	/	/	/	/	/
การปฐมพยาบาล	/	/	/	/			/	/	
การกู้ชีพช่วยชีวิต							/		

หมายเหตุ * ตารางนี้ให้ตรวจสอบตำแหน่งและหน้าที่ในโครงสร้างการระงับอัคคีภัยเมื่อเกิดเหตุขั้นรุนแรง

** หลักสูตร “การดับเพลิงขั้นต้น” ตามกฎหมายบุคลากรต้องได้รับการอบรมอย่างน้อย 40%

6.1.3 แผนการรณรงค์ป้องกันและระงับอัคคีภัย เป็นการสร้างความสนใจ และสร้างความตระหนัก
ในอันตรายและผลกระทบจากการเกิดเพลิงไหม้ในการรณรงค์ป้องกันอัคคีภัย ควรกำหนดผู้รับผิดชอบ
ระยะเวลาดำเนินการ และงบประมาณให้ชัดเจน

การรณรงค์ป้องกันอัคคีภัยอาจดำเนินการได้หลายรูปแบบ เช่น

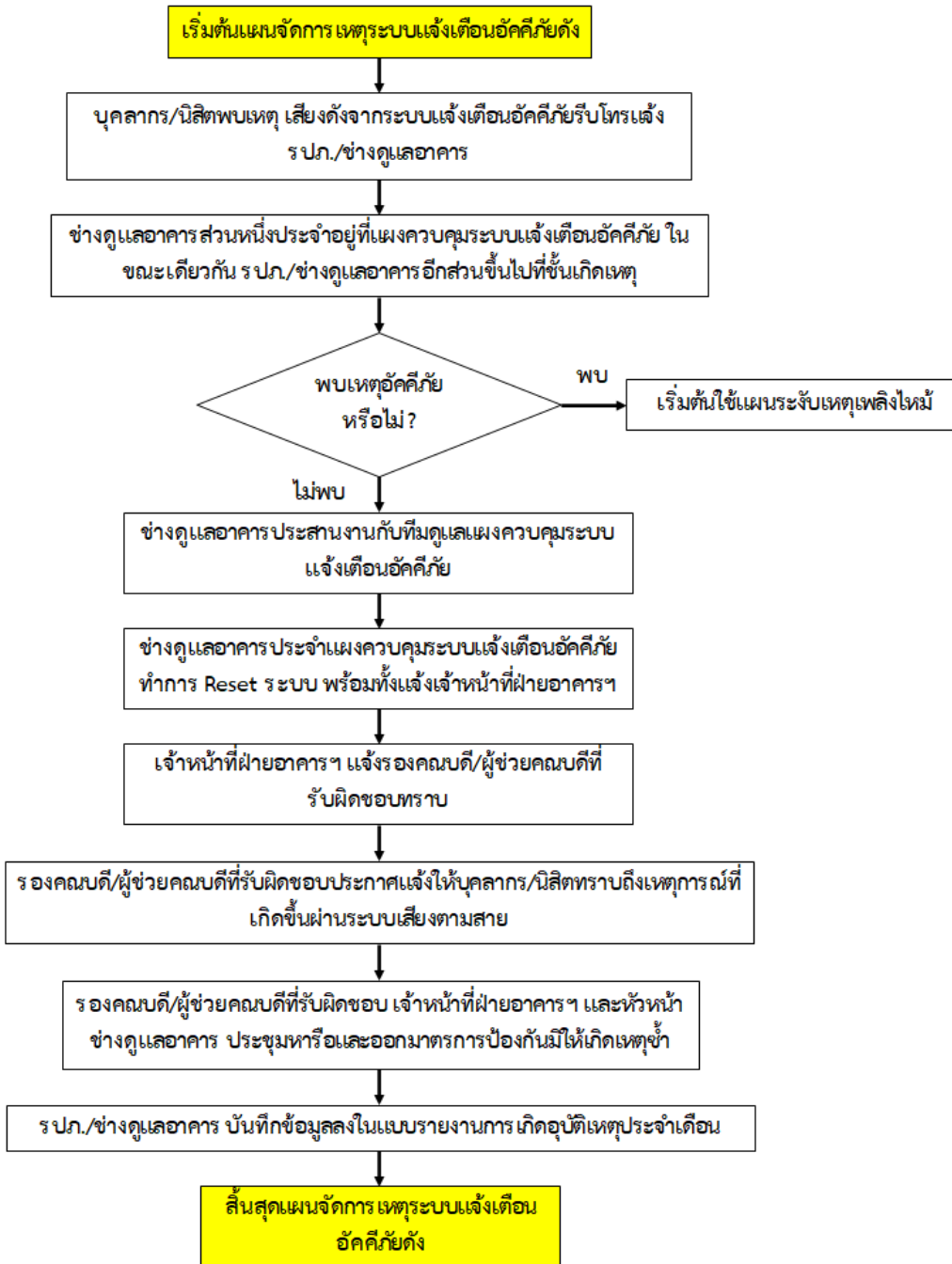
- การทำแผ่นพับ ใบปลิว
- การจัดกิจกรรม 5 ส.
- การขออนุญาตทำงานที่ก่อให้เกิดความร้อน และประกายไฟ (Hot Work Permit)
- การกำหนดมาตรการ และบทลงโทษ เช่น การห้ามสูบบุหรี่ ห้ามจัดเก็บสารไวไฟในอาคาร การทำงานก่อประกายไฟ และไม่มีการเตรียมการเพื่อความปลอดภัย
- การจัดนิทรรศการรณรงค์
- การจัดทำโปสเตอร์ หรือการใช้สื่อต่าง ๆ

หลักการจัดทำแผนการรณรงค์ป้องกันอัคคีภัย มีดังนี้

1. กำหนดบุคคลรับผิดชอบในการจัดการรณรงค์
2. กำหนดเรื่อง หรือ หัวข้อที่จะทำรณรงค์ ได้แก่
 - 2.1. องค์ประกอบการเกิดเพลิงไหม้
 - 2.2. การจัดเก็บวัตถุไวไฟ
 - 2.3. การลดการสูบบุหรี่
 - 2.4. ผลที่เกิดขึ้นจากอัคคีภัย
 - 2.5. การทำความสะอาด
3. เลือกวิธีการหรือรูปแบบการรณรงค์ที่เหมาะสม เช่น
 - 3.1. การประกวด
 - 3.2. การจัดทำโปสเตอร์ และป้ายต่าง ๆ
 - 3.3. การจัดทำนิทรรศการ
 - 3.4. การใช้สื่อต่าง ๆ
4. กำหนดระยะเวลาที่ใช้ในการรณรงค์
5. กำหนดบุคคลหรือกลุ่มเป้าหมายที่ใช้ในการรณรงค์
6. ประเมินผลจากการรณรงค์ทุกครั้ง

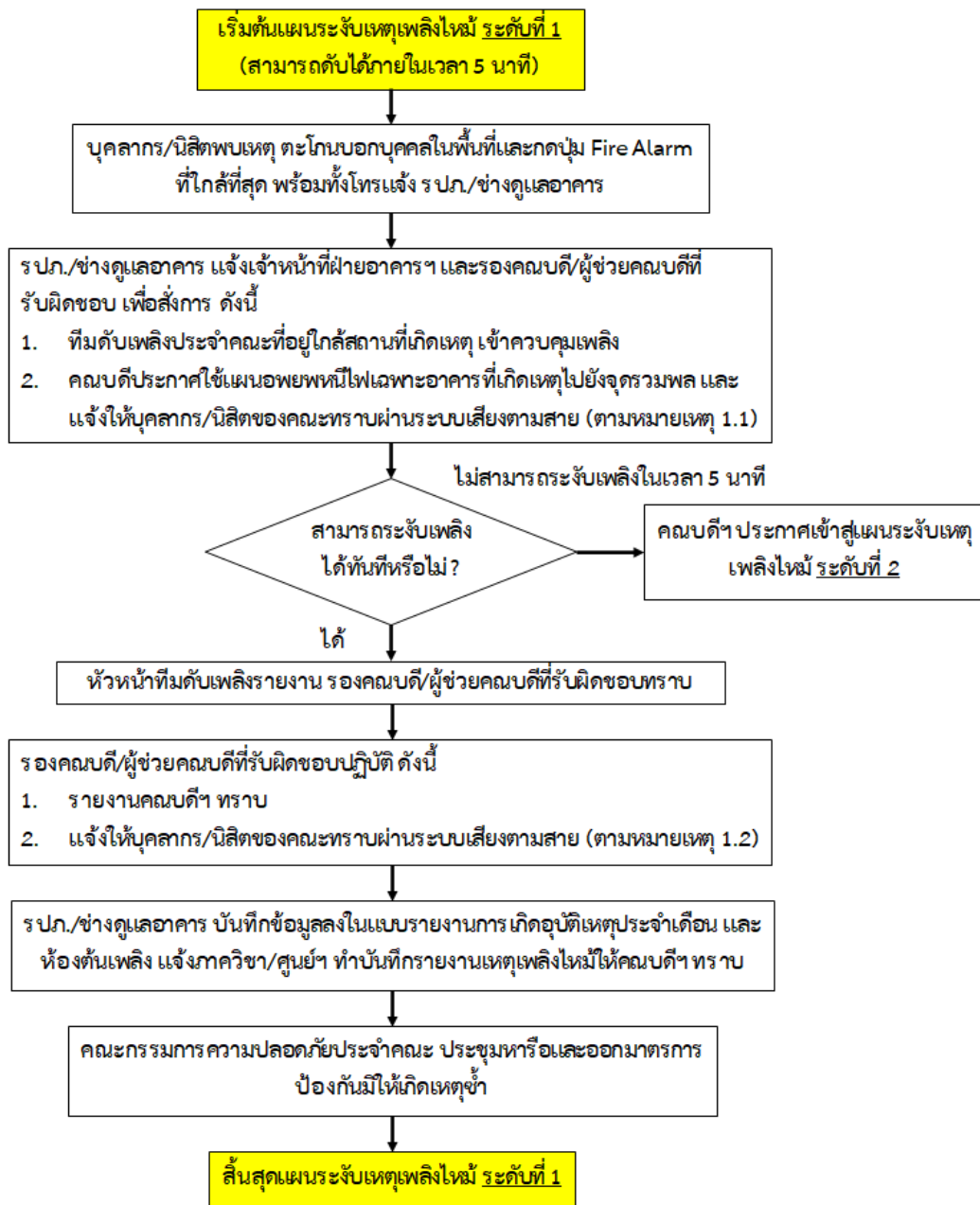
6.2 แผนขณะเกิดเหตุอัคคีภัย

6.2.1 แผนจัดการเหตุระบบแจ้งเตือนอัคคีภัยตั้ง เป็นแผนตอบโต้สถานการณ์ที่ระบบแจ้งเตือนอัคคีภัยภายในอาคารตั้ง ผู้ปฏิบัติงานที่เกี่ยวข้องดำเนินการตามผังขั้นตอนดังนี้



6.2.1 แผนการดับเพลิง เพื่อกำหนดบุคคลที่ต้องปฏิบัติภารกิจในกรณีที่เกิดเหตุเพลิงไหม้
อย่างชัดเจน และกำหนดขั้นตอนการดับเพลิง ให้มีการปฏิบัติตามแผนเพื่อให้เกิดความเสียหายจากเพลิงไหม้
น้อยที่สุด แผนระงับเหตุเพลิงไหม้ แบ่งเป็น 3 แผนย่อย ได้แก่ แผนระงับเหตุเพลิงไหม้ระดับที่ 1 แผนระงับเหตุ
เพลิงไหม้ระดับที่ 2 และแผนระงับเหตุเพลิงไหม้ระดับที่ 3

แผนระงับเหตุเพลิงไหม้ ระดับที่ 1



หมายเหตุ 1.1: ตัวอย่างแบบประกาศอพยพหนีไฟ ระดับที่ 1

ขณะนี้เกิดเหตุเพลิงไหม้ ณ ห้อง ชั้น อาคาร

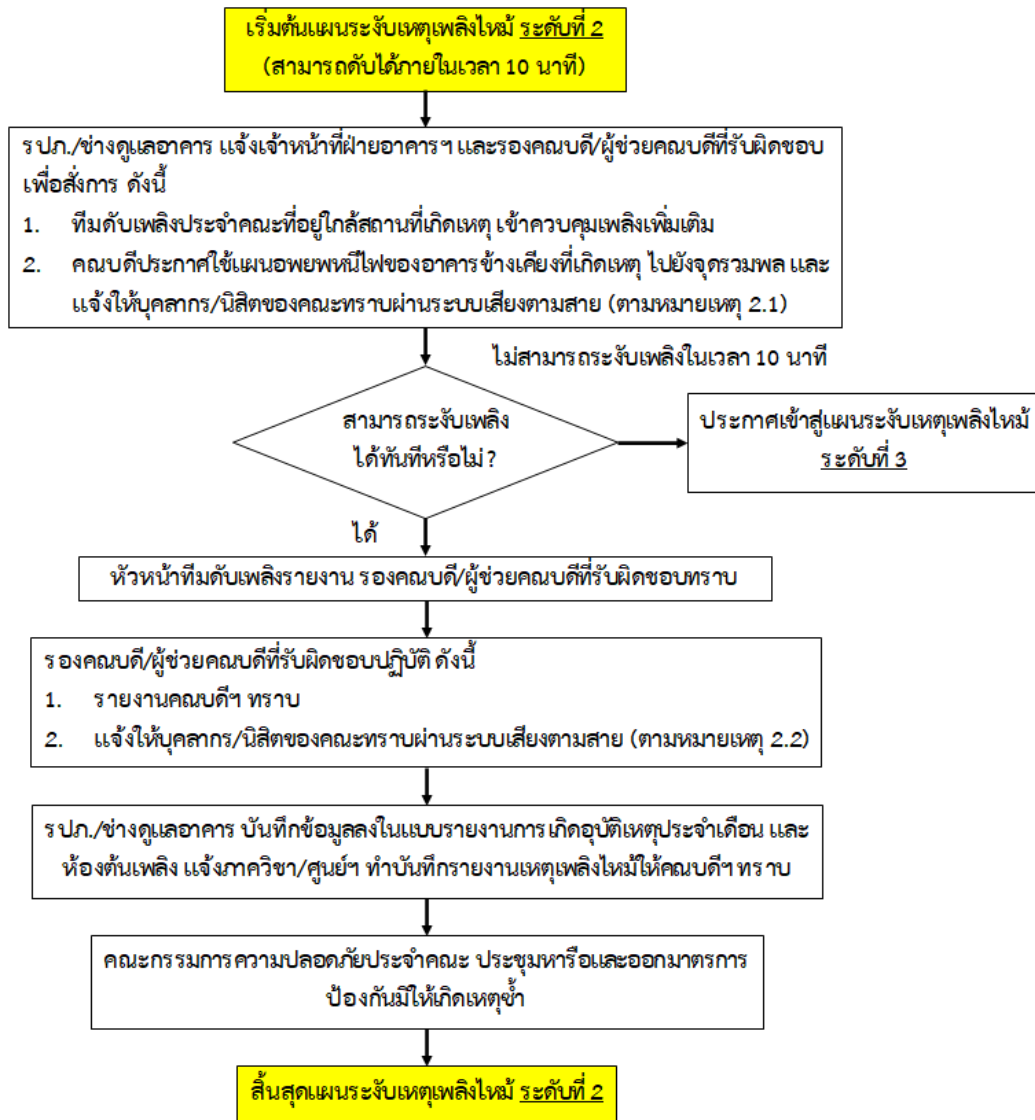
ขอให้บุคลากร/นิสิตที่อยู่ในบริเวณดังกล่าว หยุดการเรียนการสอนและการปฏิบัติงาน และเดินทางไปยังจุดรวมพลที่บริเวณ “ลานผู้ให้” (ประกาศ 2 ครั้ง)

หมายเหตุ 1.2: ตัวอย่างแบบประกาศเพลิงสงบ ระดับที่ 1

ขณะนี้เพลิงได้สงบ ณ ห้อง ชั้น อาคาร เป็นที่เรียบร้อยแล้ว ผู้ไม่เกี่ยวข้องห้ามเข้าพื้นที่เกิดเหตุเด็ดขาด

ขอให้บุคคลที่อยู่ในอาคาร กลับไปเอาทรัพย์สินด้วยความระมัดระวัง และขอภัยในความไม่สะดวกในการปิดใช้พื้นที่มา ณ ที่นี้ด้วย โดยทางคณะฯ จะแจ้งเปิดการใช้งานให้ทราบต่อไป (ประกาศ 2 ครั้ง)

แผนระงับเหตุเพลิงไหม้ ระดับที่ 2



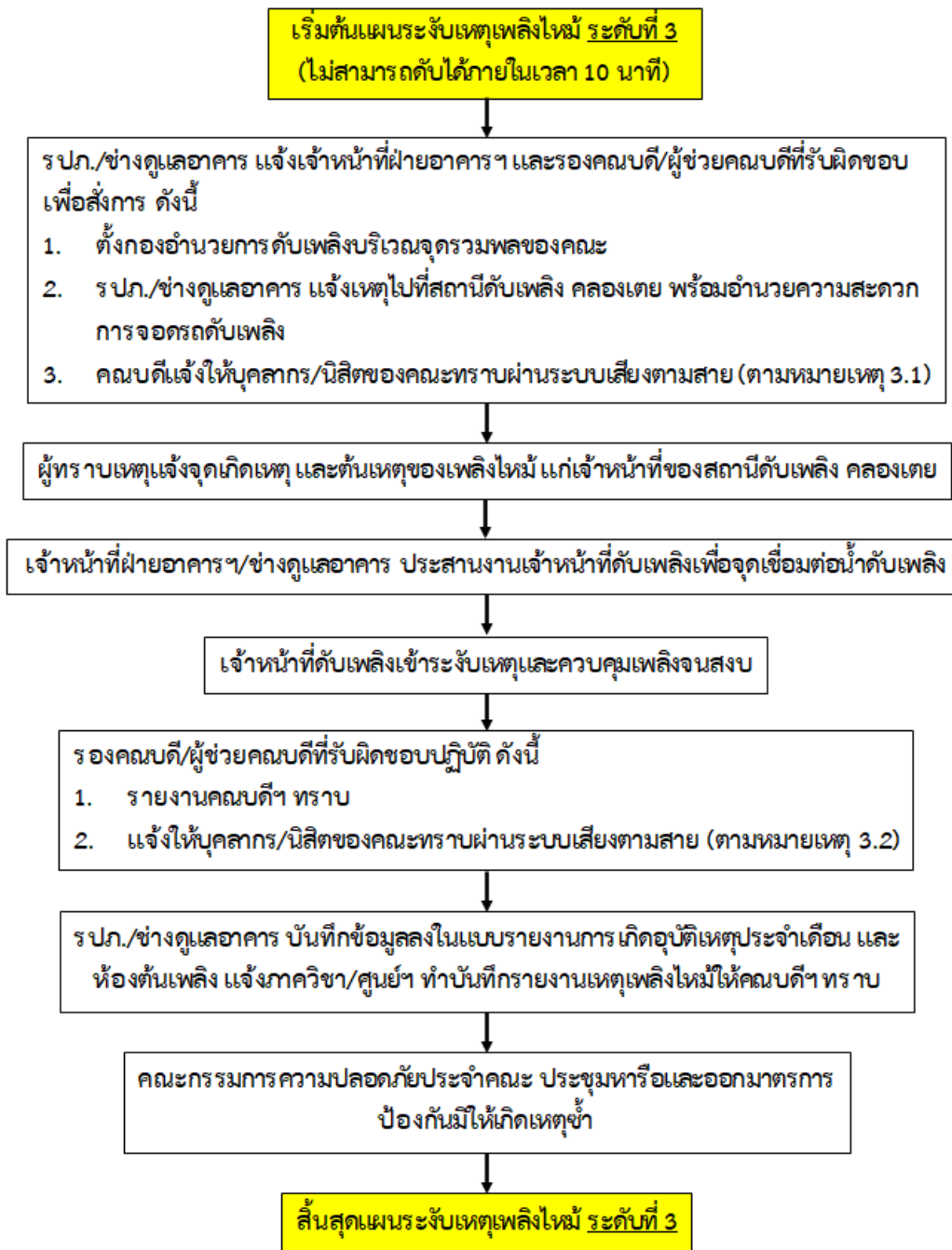
หมายเหตุ 2.1: ตัวอย่างแบบประกาศอพยพหนีไฟ ระดับที่ 2

ตามที่เกิดเหตุเพลิงไหม้ ณ ห้อง ชั้น อาคาร นั้น เพื่อความปลอดภัยขอให้บุคลากร/นิสิตที่อยู่ในอาคาร ซึ่งอยู่ใกล้เคียงอาคารเกิดเหตุ หยุดการเรียนการสอนและการปฏิบัติงาน และเดินทางไปยังจุดรวมพลที่บริเวณ “ลานผู้ให้” (ประกาศ 2 ครั้ง)

หมายเหตุ 2.2: ตัวอย่างแบบประกาศเพลิงสงบ ระดับที่ 2

ขณะนี้เพลิงได้สงบ ณ ห้อง ชั้น อาคาร เป็นที่เรียบร้อยแล้ว ผู้ไม่เกี่ยวข้องห้ามเข้าพื้นที่เกิดเหตุเด็ดขาด ขอให้บุคคลที่อยู่ในอาคาร กลับไปเอาทรัพย์สินด้วยความระมัดระวัง และขอภัยในความไม่สะดวกในการปิดใช้พื้นที่มา ณ ที่นี้ด้วย โดยทางคณะฯ จะแจ้งเปิดการใช้งานให้ทราบต่อไป (ประกาศ 2 ครั้ง)

แผนระงับเหตุเพลิงไหม้ ระดับที่ 3



หมายเหตุ 3.1: ตัวอย่างแบบประกาศอพยพหนีไฟ ระดับที่ 3

ตามที่เกิดเหตุเพลิงไหม้ ณ ห้อง ชั้น อาคาร นั้น เพื่อความปลอดภัย ระดับเพลิงจากสถานีดับเพลิง
คลองเตย จะเข้ามาจอดบริเวณ ขอให้ผู้จราจรบริเวณดังกล่าว กรุณาเลื่อนรถออกด้วย (ประกาศ 2 ครั้ง)

หมายเหตุ 3.2: ตัวอย่างแบบประกาศเพลิงสงบ ระดับที่ 3

ขณะนี้เพลิงได้สงบ ณ ห้อง ชั้น อาคาร เป็นที่เรียบร้อยแล้ว ผู้ไม่เกี่ยวข้องห้ามเข้าพื้นที่เกิดเหตุเด็ดขาด
ขอให้บุคคลที่อยู่ในอาคาร กลับไปเอาทรัพย์สินด้วยความระมัดระวัง และขออภัยในความไม่สะดวกในการปิด
ใช้พื้นที่มา ณ ที่นี้ด้วย โดยทางคณะฯ จะแจ้งเปิดการใช้งานให้ทราบต่อไป (ประกาศ 2 ครั้ง)

หน้าที่รับผิดชอบของผู้ปฏิบัติงาน เมื่อเกิดเหตุอัคคีภัยขั้นต้น

ผู้รับผิดชอบ	หน้าที่รับผิดชอบ
หัวหน้าชุดดับเพลิงขั้นต้น ชื่อ โทรศัพท์	1. สั่งการควบคุมระงับเหตุ 2. แจ้งหัวหน้างาน/แจ้งศูนย์รักษาความปลอดภัยฯ 3. กตัญญูตามแจ้งเหตุฉุกเฉิน (กรณีควบคุมไม่ได้)
ทีมช่างไฟฟ้า/ช่างเทคนิค 1. ชื่อ โทรศัพท์ 2. ชื่อ โทรศัพท์ 3. ชื่อ โทรศัพท์	1. ตัดกระแสไฟฟ้าในที่เกิดเหตุ 2. ขนย้ายวัสดุติดไฟออกห่างจากเพลิงไหม้ 3. กันผู้ที่ไม่เกี่ยวข้องเข้าไปใกล้บริเวณที่เกิดเหตุ
ทีมระงับเหตุเพลิงไหม้ (Fireman) 1. ชื่อ โทรศัพท์ 2. ชื่อ โทรศัพท์ 3. ชื่อ โทรศัพท์	1. ใช้ถังดับเพลิงในบริเวณนั้นดับไฟทันที 2. นำถังดับเพลิงมาเตรียมสนับสนุน 3. ตรวจสอบพื้นที่หลังเกิดเหตุ

หน้าที่รับผิดชอบของผู้ปฏิบัติงานตามโครงสร้างหน่วยป้องกันและระงับอัคคีภัย เมื่อเกิดเหตุอัคคีภัยขั้นรุนแรง

ผู้ปฏิบัติงาน	หน้าที่รับผิดชอบ
<p>ผู้อำนวยการดับเพลิง</p> <p>1. คณบดี โทรศัพท์</p> <p>2. รองคณบดี/ผู้ช่วยคณบดีที่ได้รับมอบหมาย/ผู้อำนวยการ โทรศัพท์</p>	<p>ผู้อำนวยการดับเพลิง มีหน้าที่รับผิดชอบดังนี้</p> <p>1. รับฟังรายงานต่าง ๆ เพื่อสั่งการการใช้แผนต่าง ๆ</p> <p>2. ขอความช่วยเหลือจากหน่วยงานที่เกี่ยวข้อง</p> <p>3. รายงานผลการเกิดเพลิงไหม้ต่อผู้บังคับบัญชาาระดับสูง</p>
<p>ฝ่ายปฏิบัติการ</p> <p>1. ประธานคณะกรรมการความปลอดภัยของหน่วยงาน โทรศัพท์</p> <p>-หน่วยดับเพลิง</p> <p>1. ทีมดับเพลิงประจำส่วนงาน โทรศัพท์</p> <p>- หน่วยยามรักษาการณ์</p> <p>1. รปภ. ประจำส่วนงาน โทรศัพท์</p>	<p>หัวหน้าฝ่ายปฏิบัติการ มีหน้าที่รับผิดชอบดังนี้</p> <p>1. กำกับดูแลการทำงานของหน่วยดับเพลิงและหน่วยยามรักษาการณ์</p> <p>หน่วยดับเพลิง มีหน้าที่รับผิดชอบดังนี้</p> <p>1. ทันทีที่ทราบเหตุเพลิงไหม้ ให้แจ้งข่าว/โทรศัพท์ ถึงผู้อำนวยการศูนย์รักษาความปลอดภัยและการจัดการจราจรทันที</p> <p>2. เมื่อเกิดเพลิงไหม้ในพื้นที่ปฏิบัติงานของตนเองไม่ว่ามากหรือน้อย ชุดปฏิบัติการชุดนี้จะต้องเข้าดับเพลิงโดยทันทีที่เกิดเพลิงไหม้ และ ให้ปฏิบัติการภายใต้คำสั่งของหัวหน้าฝ่ายปฏิบัติการในพื้นที่ ในการปฏิบัติงานหากจำเป็นต้องขอความช่วยเหลือจากหน่วยงานอื่น ให้หัวหน้าฝ่ายปฏิบัติการเป็นผู้ดำเนินการ</p> <p>หน่วยยามรักษาการณ์ มีหน้าที่รับผิดชอบดังนี้</p> <p>1. ให้รีบไปยังจุดเกิดเหตุ คอยรับคำสั่งจากผู้อำนวยการดับเพลิงและหัวหน้าฝ่ายปฏิบัติการ</p> <p>2. ป้องกันมิให้บุคคลภายนอกที่ไม่มีหน้าที่ที่เกี่ยวข้องเข้าก่อนได้รับอนุญาต</p> <p>3. ดูแลและป้องกันทรัพย์สินที่ฝ่ายเคลื่อนย้ายนำมาเก็บไว้</p>
<p>ฝ่ายส่งเสริมปฏิบัติการ</p> <p>1. หัวหน้างานบริหารและธุรการ โทรศัพท์</p> <p>-หน่วยดูแลเครื่องสูบน้ำดับเพลิง/เครื่องกำเนิดไฟฟ้า</p> <p>1. ช่างดูแลอาคาร โทรศัพท์</p> <p>-หน่วยเคลื่อนย้าย</p>	<p>หัวหน้าฝ่ายส่งเสริมปฏิบัติการ มีหน้าที่รับผิดชอบดังนี้</p> <p>1. กำกับดูแลการตัดน้ำ ตัดไฟจากฝ่ายปฏิบัติการ</p> <p>2. กำกับดูแลการทำงานของหน่วยดูแลเครื่องสูบน้ำ/เครื่องกำเนิดไฟฟ้า หน่วยเคลื่อนย้าย และหน่วยสารสนเทศอาคาร</p> <p>3. สั่งการแทนผู้อำนวยการดับเพลิง (ถ้าได้รับมอบหมาย)</p> <p>หน่วยดูแลเครื่องสูบน้ำดับเพลิง/เครื่องกำเนิดไฟฟ้า มีหน้าที่รับผิดชอบดังนี้</p> <p>1. ออกคำสั่งให้เปิดการทำงาน/ดูแลเครื่องสูบน้ำดับเพลิงทันทีที่ได้รับแจ้งเหตุเพลิงไหม้</p> <p>2. ควบคุมเครื่องสูบน้ำดับเพลิงขณะที่เกิดเพลิงไหม้</p> <p>3. จัดให้มีไฟสำรองฉุกเฉินสำหรับใช้ขณะที่เกิดเพลิงไหม้</p> <p>4. สั่งให้ดำเนินการหยุดการทำงานของเครื่องสูบน้ำดับเพลิง หลังจากเพลิงสงบแล้ว หรือเมื่อน้ำสำรองที่ใช้ในการดับเพลิงหมด</p> <p>หน่วยเคลื่อนย้าย มีหน้าที่รับผิดชอบดังนี้</p>

ผู้ปฏิบัติงาน	หน้าที่รับผิดชอบ
<p>1. พนักงานขับรถยนต์ โทรศัพท์</p> <p>-หน่วยสารสนเทศอาคาร</p> <p>1. เจ้าหน้าที่ฝ่ายอาคารและสถานที่ โทรศัพท์</p>	<p>1. กำหนดจุดปลอดภัยอัคคีภัยในการเก็บวัสดุครุภัณฑ์</p> <p>2. อำนวยความสะดวกในการเคลื่อนย้ายขนส่งวัสดุครุภัณฑ์</p> <p>3. จัดยานพาหนะและอุปกรณ์ขนย้ายต่างๆ ตามความเหมาะสม</p> <p>หน่วยสารสนเทศอาคาร มีหน้าที่รับผิดชอบดังนี้</p> <p>1. สนับสนุนข้อมูลอาคารด้านงานสถาปัตยกรรม งานระบบไฟฟ้า ระบบดงเพลิงและระบบสุขาภิบาล</p> <p>2. อำนวยความสะดวกในการเข้าถึงอาคารอย่างปลอดภัย</p>
<p>ฝ่ายสื่อสารและประสานงาน</p> <p>1. ประธานคณะกรรมการความปลอดภัยประจำส่วนงาน โทรศัพท์</p> <p>- หน่วยจัดหาและสนับสนุนการดับเพลิง</p> <p>1. หน่วยสนับสนุนการตอบโต้เหตุฉุกเฉินประจำส่วนงาน โทรศัพท์</p> <p>- ศูนย์รวมข่าว/สื่อสาร</p> <p>1. เจ้าหน้าที่สื่อสารองค์กรประจำส่วนงาน โทรศัพท์</p>	<p>หัวหน้าฝ่ายสื่อสารและประสานงาน มีหน้าที่รับผิดชอบดังนี้</p> <p>1. คอยช่วยเหลือประสานงานระหว่างบุคคลที่เกี่ยวข้อง</p> <p>2. รับคำสั่งจากผู้อำนวยการดับเพลิงและติดต่อผ่านศูนย์รวมข่าว</p> <p>3. แจ้งสัญญาณ Safety Order System (SOS) ไปยังหน่วยดับเพลิงจากที่อื่น (หากได้รับการร้องขอจากฝ่ายปฏิบัติการ)</p> <p>4. สั่งการแทนผู้อำนวยการดับเพลิง (ถ้าได้รับมอบหมาย)</p> <p>หน่วยจัดหาและสนับสนุนการดับเพลิง มีหน้าที่รับผิดชอบดังนี้</p> <p>1. คอยช่วยเหลือประสานงานระหว่างฝ่ายปฏิบัติการ หน่วยดับเพลิงจากพื้นที่อื่น หน่วยพยาบาล/ช่วยชีวิต และผู้ที่เกี่ยวข้อง</p> <p>ศูนย์รวมข่าว/สื่อสาร มีหน้าที่รับผิดชอบดังนี้</p> <p>1. เมื่อทราบข่าวเกิดเพลิงไหม้จะต้องตรวจสอบข่าวว่าจริงหรือเท็จ</p> <p>2. แจ้งเหตุเพลิงไหม้</p> <p>3. ติดตามข่าว แจ้งข่าวเป็นระยะ</p> <p>4. ติดต่อขอความช่วยเหลือ (ถ้ามีการสื่อสาร)</p> <p>5. แจ้งข่าวอีกครั้งเมื่อเพลิงสงบ</p>
<p>-หน่วยดับเพลิงจากพื้นที่อื่น</p> <p>ทีมดับเพลิงและกู้ภัยคลองเตย โทรศัพท์ 02-258-2094 / 199</p>	<p>หน่วยดับเพลิงจากพื้นที่อื่น มีหน้าที่รับผิดชอบดังนี้</p> <p>1. รายงานตัวต่อผู้อำนวยการดับเพลิง เพื่อแบ่งเป็นชุดช่วยเหลือส่งเสริมการปฏิบัติงาน</p> <p>2. คอยรับคำสั่งจากผู้อำนวยการดับเพลิง (ให้คอยอยู่บริเวณที่เกิดเพลิงไหม้)</p>
<p>- หน่วยพยาบาล/ช่วยชีวิต</p> <p>1. ศูนย์เรนทร โทรศัพท์ 1669</p> <p>2. หน่วยแพทย์กู้ชีวิตวชิรพยาบาล โทรศัพท์ 1554</p>	<p>หน่วยพยาบาล/ช่วยชีวิต มีหน้าที่รับผิดชอบดังนี้</p> <p>1. ค้นหาและช่วยชีวิตบุคลากรที่ติดค้างอยู่ในอาคารหรือในพื้นที่ที่เกิดอัคคีภัย</p> <p>2. ปฐมพยาบาลเบื้องต้นให้บุคลากรที่ออกมา ณ จุดรวมพล</p> <p>3. ประสานงานการส่งบุคลากรที่ได้รับบาดเจ็บส่งโรงพยาบาล</p>
<p>ฝ่ายสนับสนุนงบประมาณฉุกเฉิน</p> <p>1. หัวหน้างานการคลังและการพัสดุ</p>	<p>หัวหน้าฝ่ายสนับสนุนงบประมาณฉุกเฉิน มีหน้าที่รับผิดชอบดังนี้</p> <p>1. เตรียมเงินสดสำรองไว้ใช้ในกรณีเร่งด่วน</p>

ผู้ปฏิบัติงาน	หน้าที่รับผิดชอบ
โทรศัพท์.....	2. ติดต่อกับบริษัท ห้างร้าน หรือตัวแทนจำหน่ายสินค้าต่างๆที่มีความจำเป็นต้องใช้ในการตอบโต้เหตุฉุกเฉิน ณ ขณะนั้นๆ

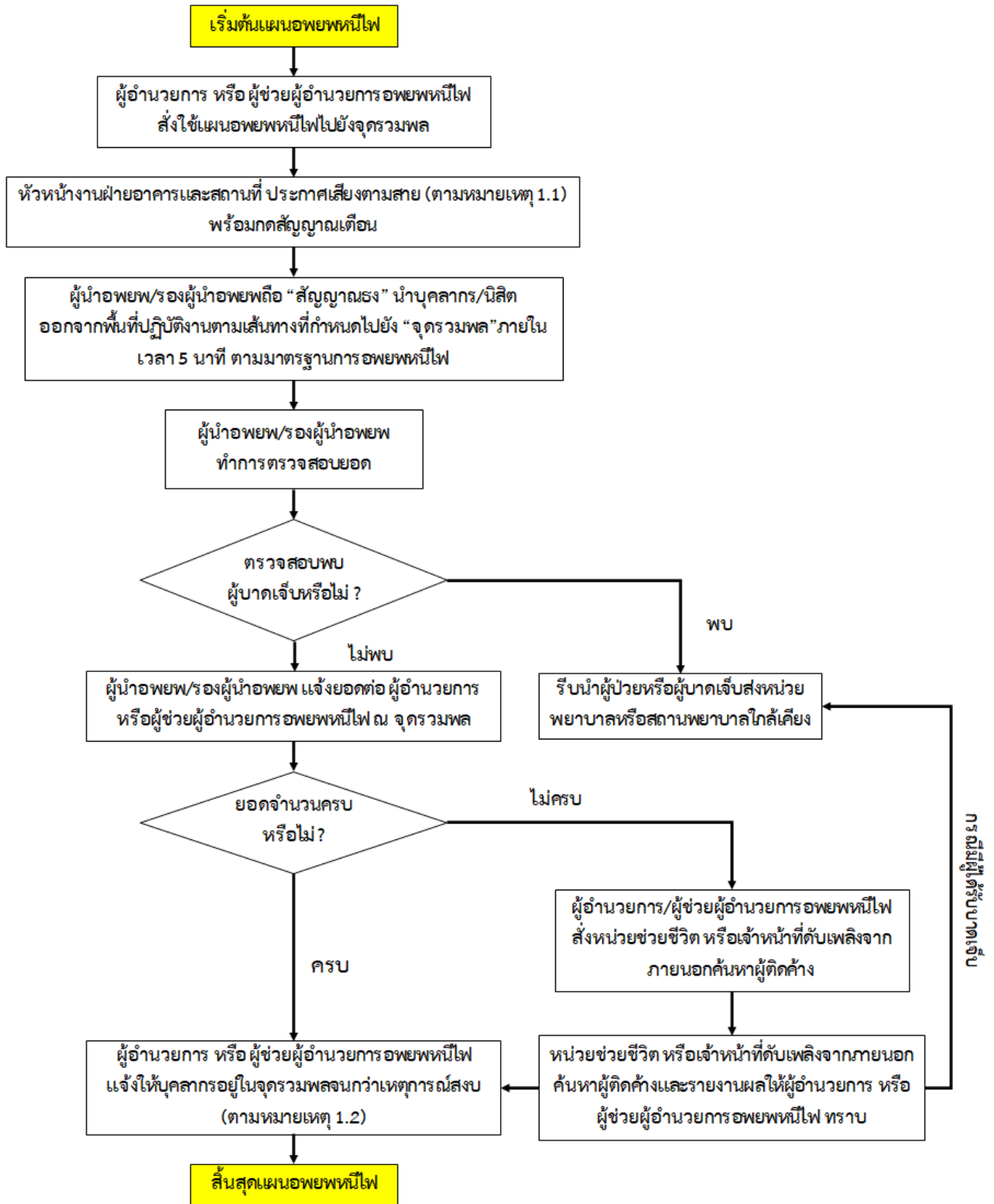
6.2.2 แผนอพยพหนีไฟ กำหนดขึ้นเพื่อความปลอดภัยของชีวิตและทรัพย์สินของคณาจารย์ บุคลากร และนิสิตของคณะวิทยาศาสตร์ มหาวิทยาลัยศรีนครินทรวิโรฒ ในขณะที่เกิดเหตุเพลิงไหม้แผนอพยพหนีไฟ

แผนอพยพหนีไฟที่กำหนดขึ้นนั้น มีองค์ประกอบต่าง ๆ เช่น หน่วยตรวจสอบจำนวนคน ผู้นำอพยพ จุฬารวมพล หน่วยช่วยชีวิต และหน่วยยานพาหนะ เป็นต้น ควรกำหนดผู้รับผิดชอบในแต่ละหน่วยงานโดยขึ้นตรงต่อ ผู้อำนวยการอพยพหนีไฟ หรือ ผู้อำนวยการดับเพลิง

แผนอพยพหนีไฟ ควรกำหนดให้มีการปฏิบัติ ดังนี้

1. **หน่วยตรวจสอบจำนวนคน** มีหน้าที่ตรวจนับจำนวนบุคลากรว่า มีการอพยพหนีไฟออกมาภายนอกบริเวณที่ปลอดภัยครบทุกคนหรือไม่
2. **ผู้นำอพยพ** จะเป็นผู้นำทางบุคลากรอพยพหนีไฟไปตามทางออกที่จัดไว้ โดยนำพาไปยัง **จุฬารวมพล** ซึ่งเป็นพื้นที่หรือสถานที่ที่ปลอดภัย บุคลากรสามารถมารายงานตัวและทำการตรวจสอบนับจำนวนได้ หากพบว่าพนักงานอพยพหนีไฟออกมาไม่ครบตามจำนวนจริง แสดงว่า ยังมีบุคลากรติดอยู่ในพื้นที่ที่เกิดอัคคีภัย
3. **หน่วยช่วยชีวิตและยานพาหนะ** จะเข้าค้นหาและทำการช่วยชีวิตบุคลากรที่ยังติดค้างอยู่ในอาคาร หรือ ในพื้นที่ที่เกิดอัคคีภัย รวมถึงกรณีของบุคลากรที่ออกมาอยู่ที่จุฬารวมพลแล้วมีอาการเป็นลม ช็อคหมดสติหรือบาดเจ็บ เป็นต้น หน่วยช่วยชีวิตและยานพาหนะจะทำหน้าที่ปฐมพยาบาลเบื้องต้น และติดต่อหน่วยยานพาหนะให้ในกรณีแพทย์ หรือ พยาบาลพิจารณาแล้วต้องนำส่งโรงพยาบาล

แผนอพยพหนีไฟ



หน้าที่รับผิดชอบของผู้ปฏิบัติงานตามโครงสร้างแผนอพยพหนีไฟ

ผู้ปฏิบัติงาน	หน้าที่รับผิดชอบ
<p>ผู้อำนวยการอพยพหนีไฟ ชื่อ โทรศัพท์</p> <p>ผู้ช่วยผู้อำนวยการอพยพหนีไฟ ชื่อ โทรศัพท์</p>	<ol style="list-style-type: none"> 1. สั่งใช้แผนอพยพหนีไฟ 2. ขอความช่วยเหลือจากหน่วยงานที่เกี่ยวข้อง 3. สั่งหน่วยช่วยชีวิต หรือเจ้าหน้าที่ดับเพลิงจากภายนอกค้นหาผู้ติดค้าง 4. ควบคุมให้บุคลากรอยู่ในจุดรวมพลจนกว่าเหตุการณ์จะสงบ
<p>ผู้นำอพยพ</p> <ol style="list-style-type: none"> 1. ชื่อ โทรศัพท์ 2. ชื่อ โทรศัพท์ 3. ชื่อ โทรศัพท์ 4. ชื่อ โทรศัพท์ 	<ol style="list-style-type: none"> 1. มีหน้าที่นำทางบุคลากรอพยพไปทางออกที่จัดไว้
<p>หน่วยตรวจสอบยอด</p> <ol style="list-style-type: none"> 1. ชื่อ โทรศัพท์ 2. ชื่อ โทรศัพท์ 3. ชื่อ โทรศัพท์ 4. ชื่อ โทรศัพท์ 	<ol style="list-style-type: none"> 1. มีหน้าที่ตรวจนับจำนวนบุคลากรที่อพยพหนีไฟออกไปยังภายนอก ณ จุดรวมพล 2. รายงานจำนวนบุคลากรต่อผู้อำนวยการหรือผู้ช่วยผู้อำนวยการอพยพหนีไฟ
<p>หน่วยช่วยชีวิต</p> <ol style="list-style-type: none"> 1. ชื่อ โทรศัพท์ 2. ชื่อ โทรศัพท์ 3. ชื่อ 	<ol style="list-style-type: none"> 1. มีหน้าที่ค้นหาและช่วยชีวิตบุคลากรที่ติดค้างอยู่ในอาคารหรือในพื้นที่ที่เกิดอัคคีภัย 2. มีหน้าที่ปฐมพยาบาลเบื้องต้นให้บุคลากรที่ออกมา ณ จุดรวมพล 3. ประสานการส่งบุคลากรที่ได้รับบาดเจ็บส่งโรงพยาบาล

ผู้ปฏิบัติงาน	หน้าที่รับผิดชอบ
โทรศัพท์ 4. ชื่อ โทรศัพท์	
หน่วยงานพาหนะ 1. ชื่อ โทรศัพท์ 2. ชื่อ โทรศัพท์ 3. ชื่อ โทรศัพท์ 4. ชื่อ โทรศัพท์	1. รอรับคำสั่งจากหน่วยช่วยชีวิต ในการนำส่ง บุคลากรที่แพทย์หรือพยาบาลพิจารณาแล้วต้อง นำส่งโรงพยาบาล 2. อำนวยความสะดวกด้านยานพาหนะให้ หน่วยงานอื่นตามความจำเป็น

6.3 แผนหลังเกิดเหตุอัคคีภัย

6.3.1 แผนบรรเทาทุกข์ เพื่อให้เกิดความรวดเร็วในการช่วยชีวิต การเคลื่อนย้ายผู้ประสบเหตุ การดูแลทรัพย์สินของผู้เสียชีวิต ประเมินความเสียหาย รายงานสถานการณ์เพลิงไหม้ และการช่วยเหลือสงเคราะห์ผู้ประสบภัย แผนบรรเทาทุกข์ จะประกอบด้วย หัวข้อต่าง ๆ ดังนี้

1. ประสานกับหน่วยงานของรัฐ
2. การสำรวจความเสียหาย
3. การรายงานตัวของเจ้าหน้าที่ทุกฝ่าย และกำหนดจุดนัดพบเพื่อรอรับคำสั่ง
4. การช่วยชีวิตและการขุดค้นหาผู้เสียชีวิต
5. การเคลื่อนย้ายผู้ประสบภัย ทรัพย์สินของผู้เสียชีวิต
6. การประเมินความเสียหาย ผลการปฏิบัติงานและรายงานสถานการณ์เพลิงไหม้
7. การช่วยเหลือสงเคราะห์ผู้ประสบภัย
8. การปรับปรุงแก้ไขปัญหาเฉพาะหน้าเพื่อให้นักวิทยาลัยเปิดทำการได้โดยเร็วที่สุด

หน้าที่รับผิดชอบของผู้ปฏิบัติการในแผนบรรเทาทุกข์

หน้าที่รับผิดชอบ	ผู้ปฏิบัติ
1. ประสานกับหน่วยงานของรัฐ	หัวหน้าทีม บุคลากรร่วมทีม
2. การสำรวจความเสียหาย	หัวหน้าทีม บุคลากรร่วมทีม
3. การรายงานตัวของเจ้าหน้าที่ทุกฝ่าย และกำหนด จุดนัดพบเพื่อรอรับคำสั่ง	หัวหน้าทีม บุคลากรร่วมทีม
4. การช่วยชีวิตและการค้นหาผู้เสียชีวิต	หัวหน้าทีม บุคลากรร่วมทีม
5. การเคลื่อนย้ายผู้ประสบภัย ทศพัยสินของ ผู้เสียชีวิต	หัวหน้าทีม บุคลากรร่วมทีม
6. การประเมินความเสียหาย ผลการปฏิบัติงานและ รายงานสถานการณ์เพลิงไหม้	หัวหน้าทีม บุคลากรร่วมทีม
7. การช่วยเหลือสงเคราะห์ผู้ประสบภัย	หัวหน้าทีม บุคลากรร่วมทีม
8. การปรับปรุงแก้ไขปัญหาเฉพาะหน้าเพื่อให้ มหาวิทยาลัยเปิดทำการได้โดยเร็วที่สุด	หัวหน้าทีม บุคลากรร่วมทีม

6.3.2 แผนปฏิรูปฟื้นฟู ได้แก่ การนำรายงานผลการประเมินจากทุกด้าน จากสถานการณ์จริงมาปรับปรุงแก้ไข โดยเฉพาะแผนการป้องกันอัคคีภัย (ก่อนเกิดเหตุ) แผนปฏิบัติเมื่อเกิดเหตุเพลิงไหม้ แผนบรรเทาทุกข์ (พื้นที่ที่เพลิงสงบ)

นอกจากนี้ ควรมีโครงการที่ดำเนินการร่วมกับแผนปฏิรูปฟื้นฟู ได้แก่

1. โครงการประชาสัมพันธ์สาเหตุการเกิดอัคคีภัยและแนวทางการป้องกันในรูปแบบต่าง ๆ
2. โครงการสงเคราะห์ผู้ป่วย
3. โครงการปรับปรุงซ่อมแซมและสรรหาสิ่งสูญเสียให้กลับคืนสภาพปกติ
4. โครงการประกันภัยอาคาร

7. การติดต่อประสานงานกับส่วนงานภายใน/หน่วยงานภายนอก

ผู้ที่ได้รับมอบหมายในการติดต่อประสานงานกับหน่วยงานภายในและภายนอก ควรมีการดำเนินงานดังนี้

- 7.1 ขอทราบแนวทางการปฏิบัติของทีมดับเพลิง เมื่อมีการโทรขอความช่วยเหลือ (ขั้นตอนการการแจ้งเหตุไปยังเจ้าหน้าที่รักษาความปลอดภัยประจำคณะวิทยาศาสตร์ มหาวิทยาลัยศรีนครินทรวิโรฒ แสดงในตารางที่ 7.1)
- 7.2 ขอทราบระยะเวลา (โดยประมาณ) ที่จะมาถึงสถานที่เกิดเหตุ นับตั้งแต่มีการแจ้งเหตุ
- 7.3 จัดเตรียมอุปกรณ์ ข้อมูลจำเป็นที่ทีมดับเพลิงต้องการ เช่น แหล่งน้ำดับเพลิง
- 7.4 นำแผนดับเพลิงที่มีอยู่เข้าไปปรึกษา เพื่อขอความช่วยเหลือ โดยขอปรับปรุงเบอร์โทรให้ทันสมัย สำหรับหมายเลขโทรศัพท์ของหน่วยงานที่เกี่ยวข้องในปัจจุบัน (กรกฎาคม 2565) มีดังนี้

➤ หน่วยงานภายในคณะวิทยาศาสตร์ มหาวิทยาลัยศรีนครินทรวิโรฒ

- เจ้าหน้าที่รักษาความปลอดภัย 02-649-5000 ต่อ 18440 (24 ชั่วโมง)
- ช่างดูแลอาคาร 02-649-5000 ต่อ 11338 (7.00 – 19.00 น.)
- งานอาคารและสถานที่ คณะวิทยาศาสตร์ 02-649-5000 ต่อ 18447 (เวลาราชการ)

➤ หน่วยงานภายนอกคณะวิทยาศาสตร์ มหาวิทยาลัยศรีนครินทรวิโรฒ

- สถานีตำรวจนครบาลทองหล่อ 02-381-8853 (24 ชั่วโมง)
- สถานีดับเพลิงและกู้ภัยคลองเตย 02-258-2094, 199 (24 ชั่วโมง)
- ศูนย์เรนทร 1669 (24 ชั่วโมง)
- หน่วยแพทย์กู้ชีวิตรพพยาบาล 1554 (24 ชั่วโมง)
- การไฟฟ้านครหลวง คลองเตย 02-249-1371

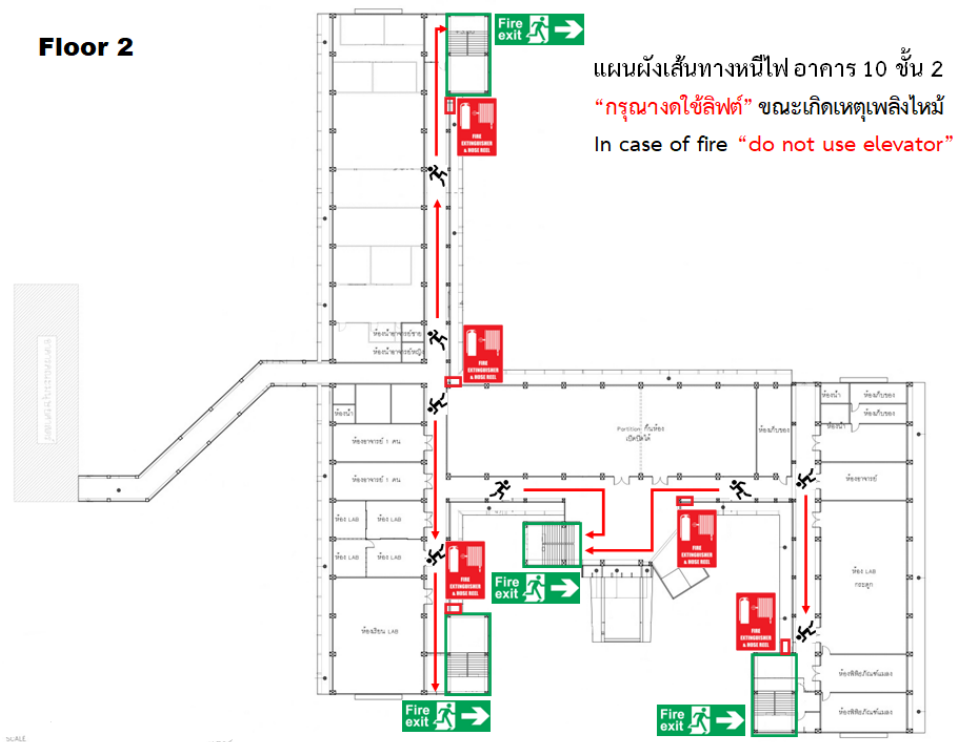
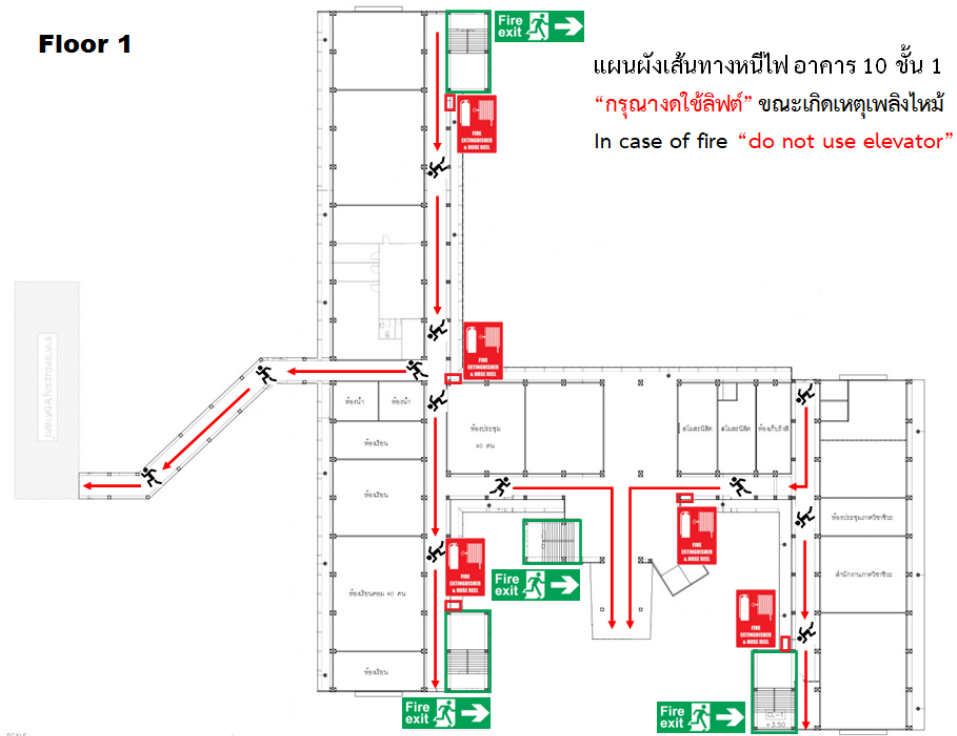
ตาราง 7.1 ขั้นตอนการแจ้งเหตุไปยัง เจ้าหน้าที่รักษาความปลอดภัย หรือช่างดูแลอาคาร คณะวิทยาศาสตร์ มศว

ผู้แจ้งเหตุ	โทรเพื่อแจ้งเหตุที่ 02-649-5000 ต่อ 18440 (รปภ.) หรือ 02-649-5000 ต่อ 11338 (ช่างดูแลอาคาร)
เจ้าหน้าที่รับแจ้งเหตุ (ศูนย์ รปภ. / สำนักงานช่างดูแลอาคาร)	รับโทรศัพท์ (แจ้งชื่อหน่วยงาน/แจ้งชื่อ เจ้าหน้าที่ผู้รับสาย) สอบถามข้อมูล ดังนี้ 1. เกิดเหตุอะไร 2. เกิดเหตุที่ไหน 3. เวลาที่เกิดเหตุ 4. ณ เวลาที่แจ้งเหตุ สถานการณ์เป็นอย่างไร 5. ขอทราบชื่อ-นามสกุล ผู้แจ้ง 6. ขอเบอร์โทรศัพท์ที่ติดต่อได้ ณ ที่เกิดเหตุ (เพื่อแจ้งให้ทีมระงับเหตุประสานต่อ ณ ที่เกิดเหตุ)
	ประสานทีมระงับเหตุ เพื่อออกปฏิบัติหน้าที่ระงับเหตุ ณ จุดเกิดเหตุ

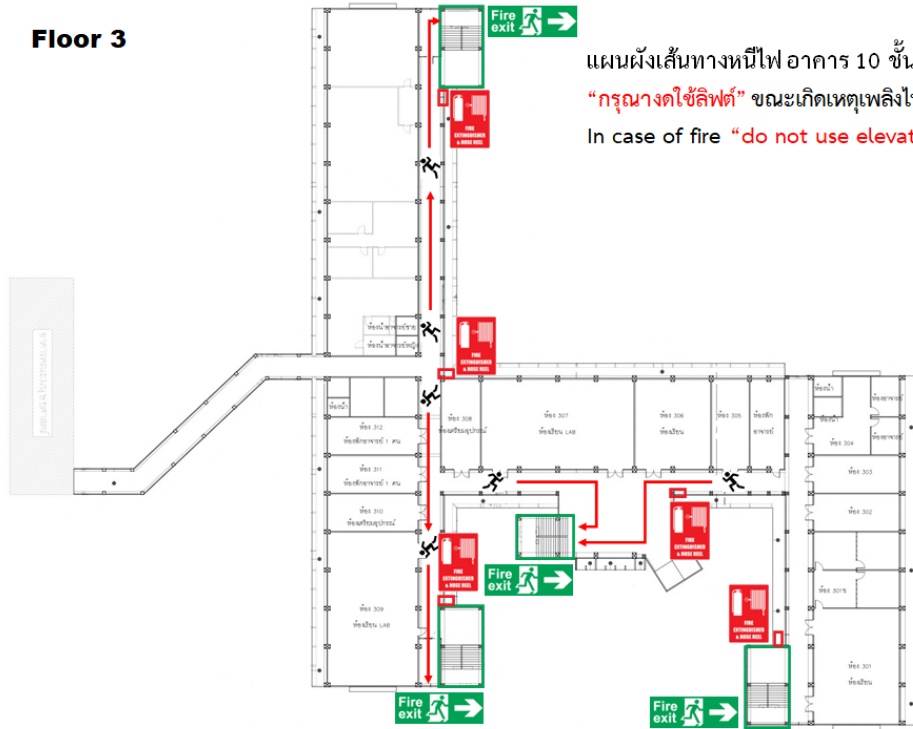
8. เอกสารแนบ

8.1 แผนผังเส้นทางหนีไฟ/จุดติดตั้งไฟฉุกเฉิน/อุปกรณ์ดับเพลิง

8.1.1 อาคาร 10 คณะวิทยาศาสตร์

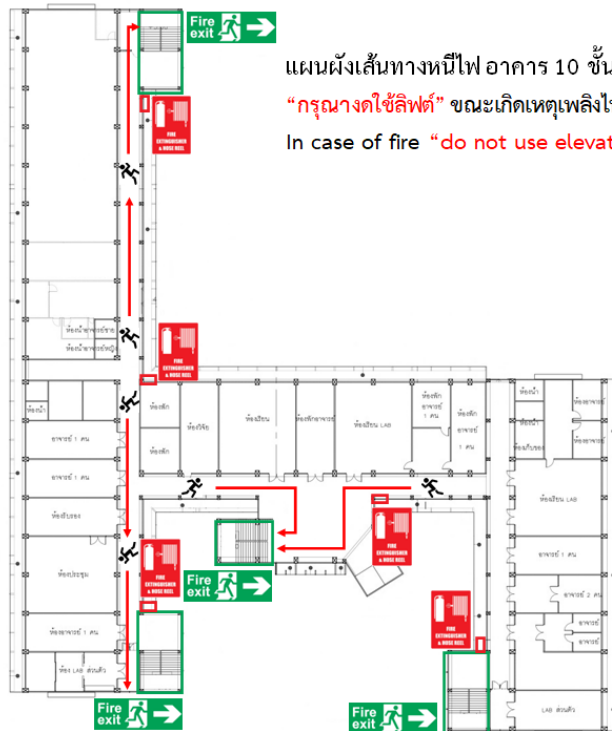


Floor 3



แผนผังเส้นทางหนีไฟอาคาร 10 ชั้น 3
“กรุณาอย่าใช้ลิฟต์” ขณะเกิดเหตุเพลิงไหม้
In case of fire “do not use elevator”

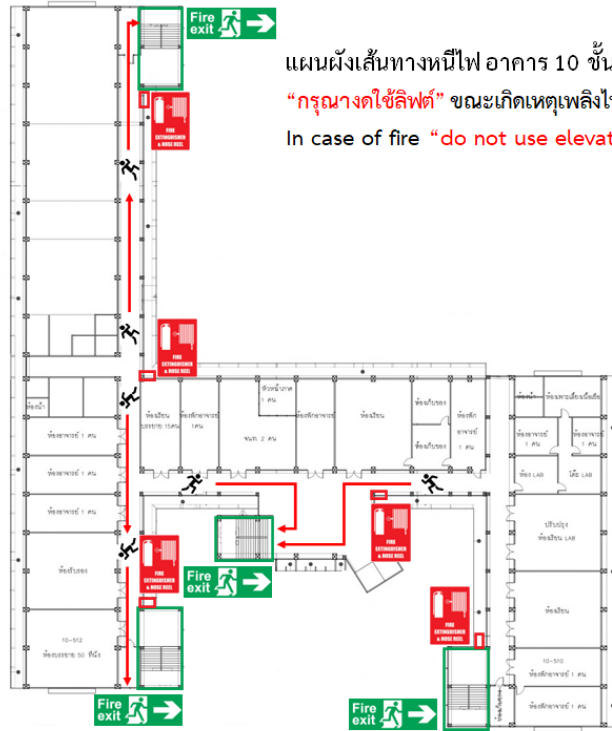
Floor 4



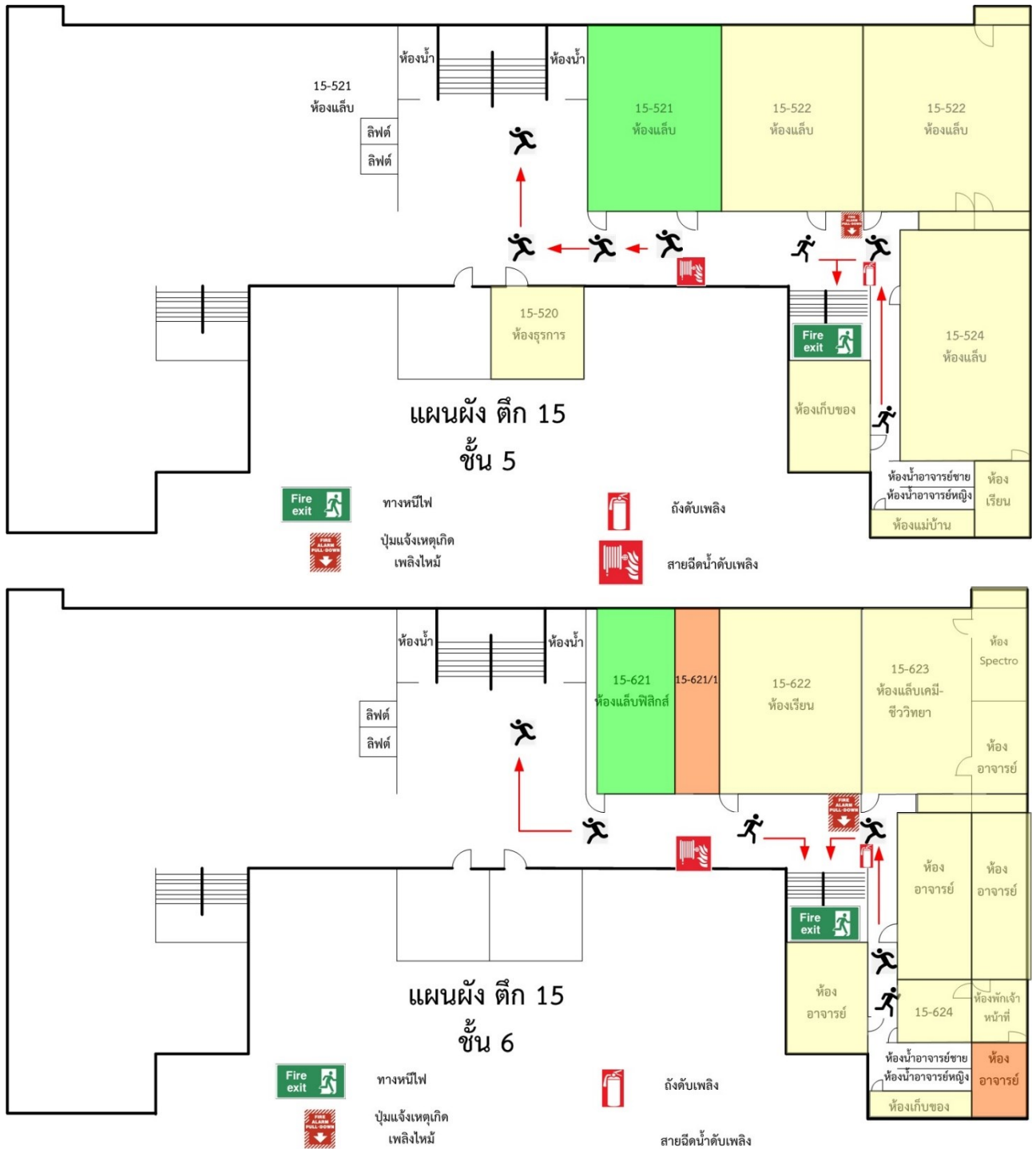
แผนผังเส้นทางหนีไฟอาคาร 10 ชั้น 4
“กรุณาอย่าใช้ลิฟต์” ขณะเกิดเหตุเพลิงไหม้
In case of fire “do not use elevator”

Floor 5

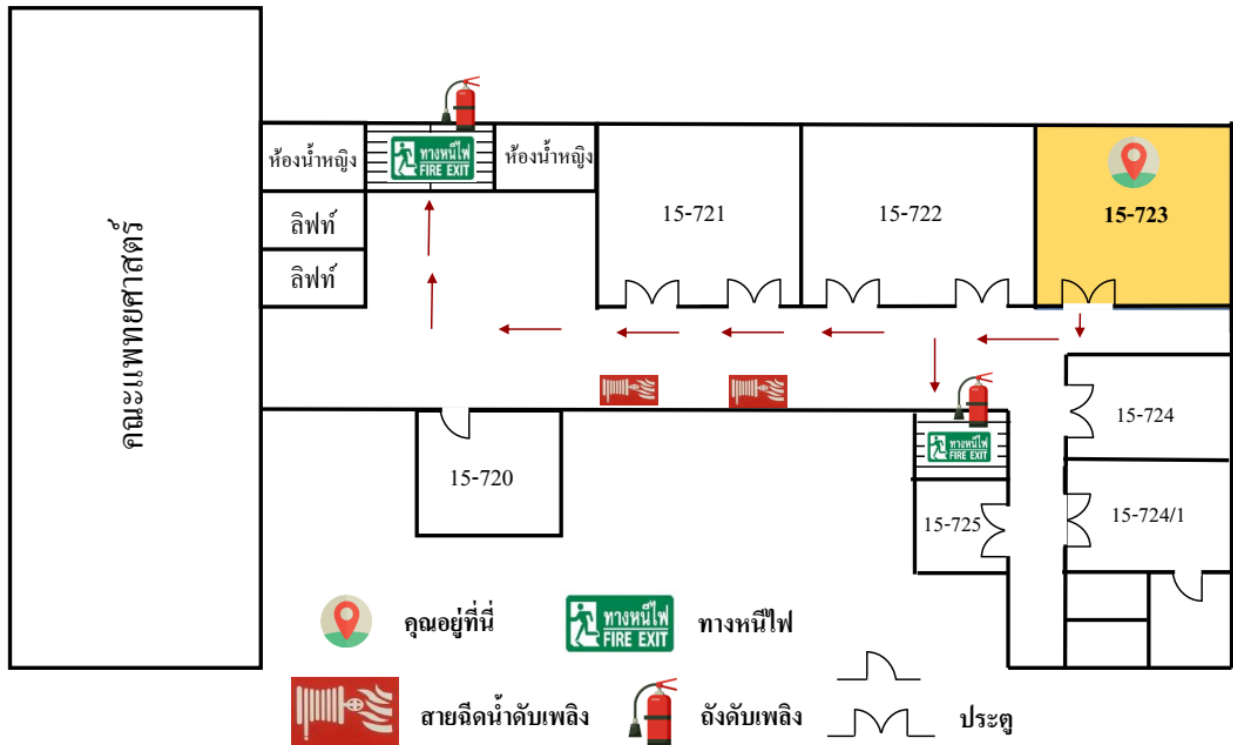
แผนผังเส้นทางหนีไฟอาคาร 10 ชั้น 5
“กรุณางดใช้ลิฟต์” ขณะเกิดเหตุเพลิงไหม้
In case of fire “do not use elevator”



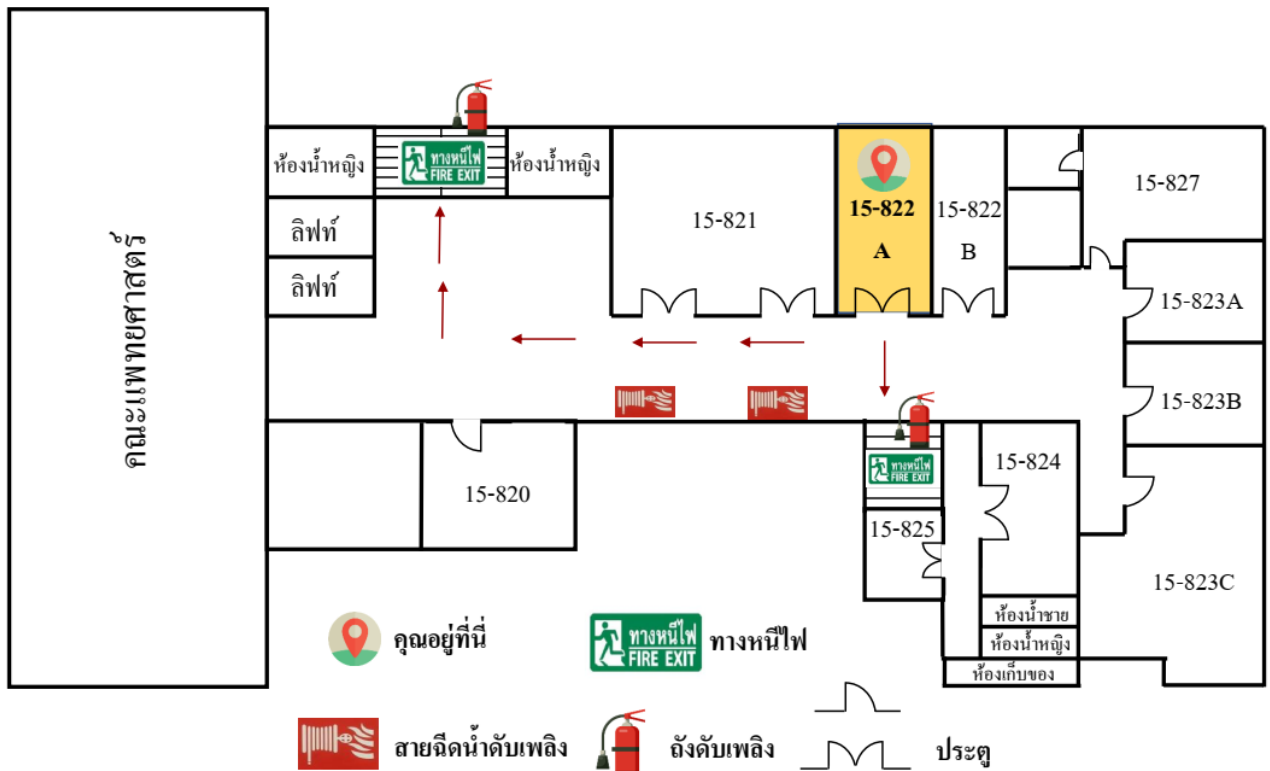
8.1.2 อาคารเรียนรวมพรีคลินิกและวิทยาศาสตร์ อาคาร 15



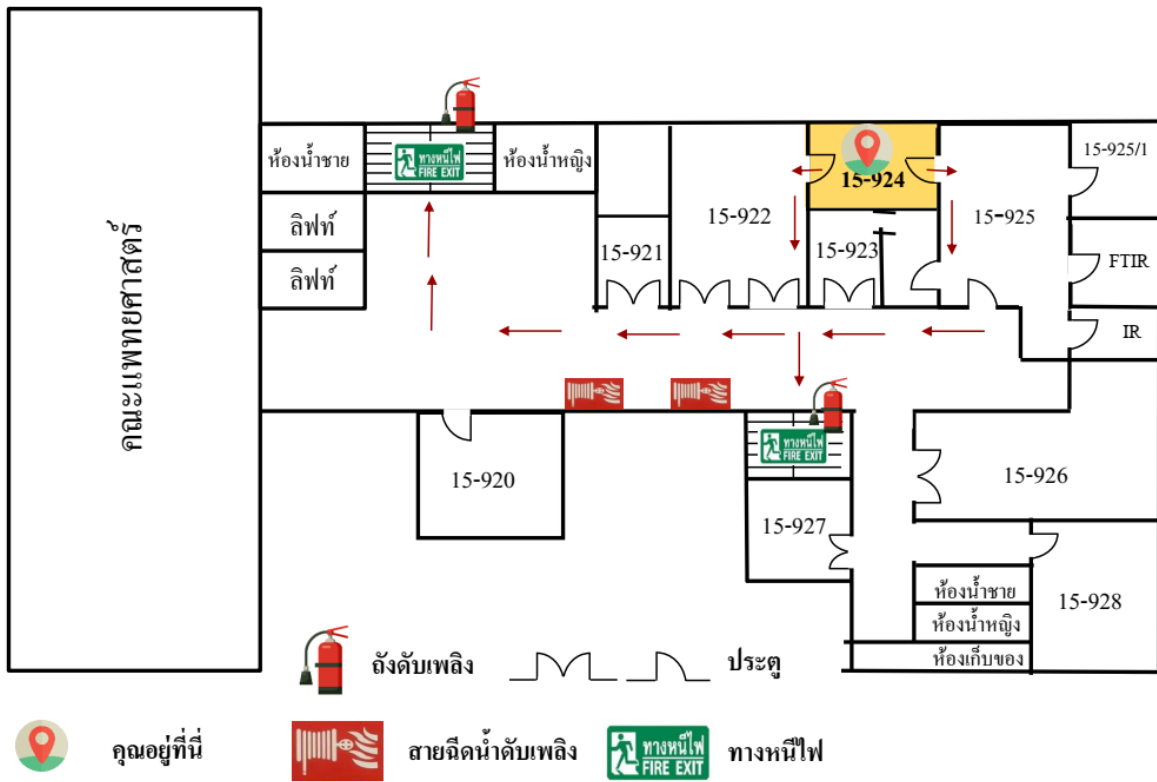
แผนผังอาคาร 15 ชั้น 7 คณะวิทยาศาสตร์ มหาวิทยาลัยศรีนครินทรวิโรฒ ประสานมิตร



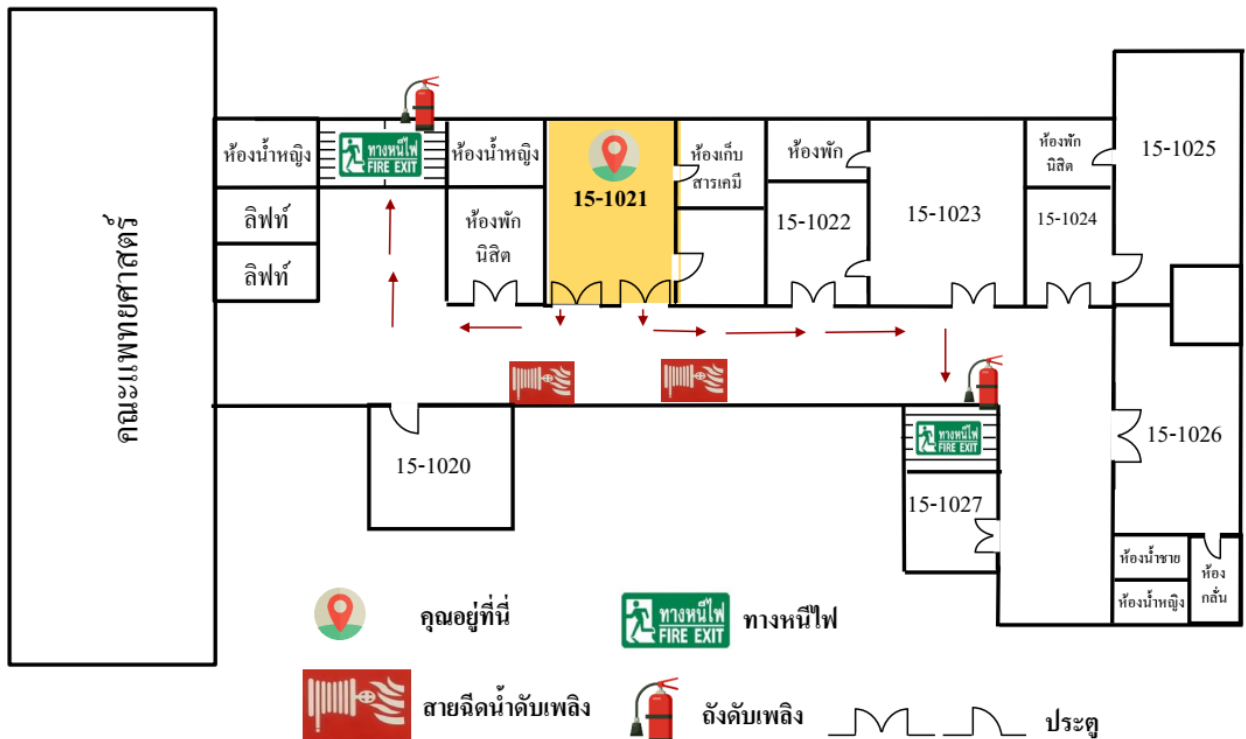
แผนผังอาคาร 15 ชั้น 8 คณะวิทยาศาสตร์ มหาวิทยาลัยศรีนครินทรวิโรฒ ประสานมิตร



แผนผังอาคาร 15 ชั้น 9 คณะวิทยาศาสตร์ มหาวิทยาลัยศรีนครินทรวิโรฒ ประสานมิตร

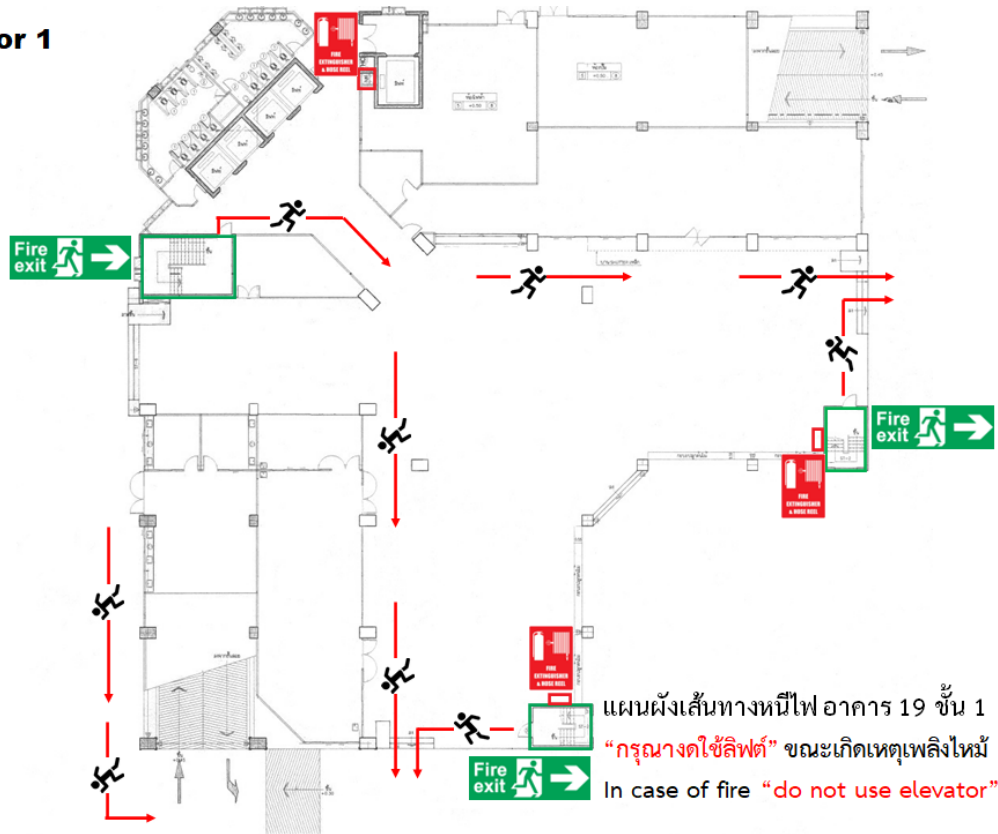


แผนผังอาคาร 15 ชั้น 10 คณะวิทยาศาสตร์ มหาวิทยาลัยศรีนครินทรวิโรฒ ประสานมิตร

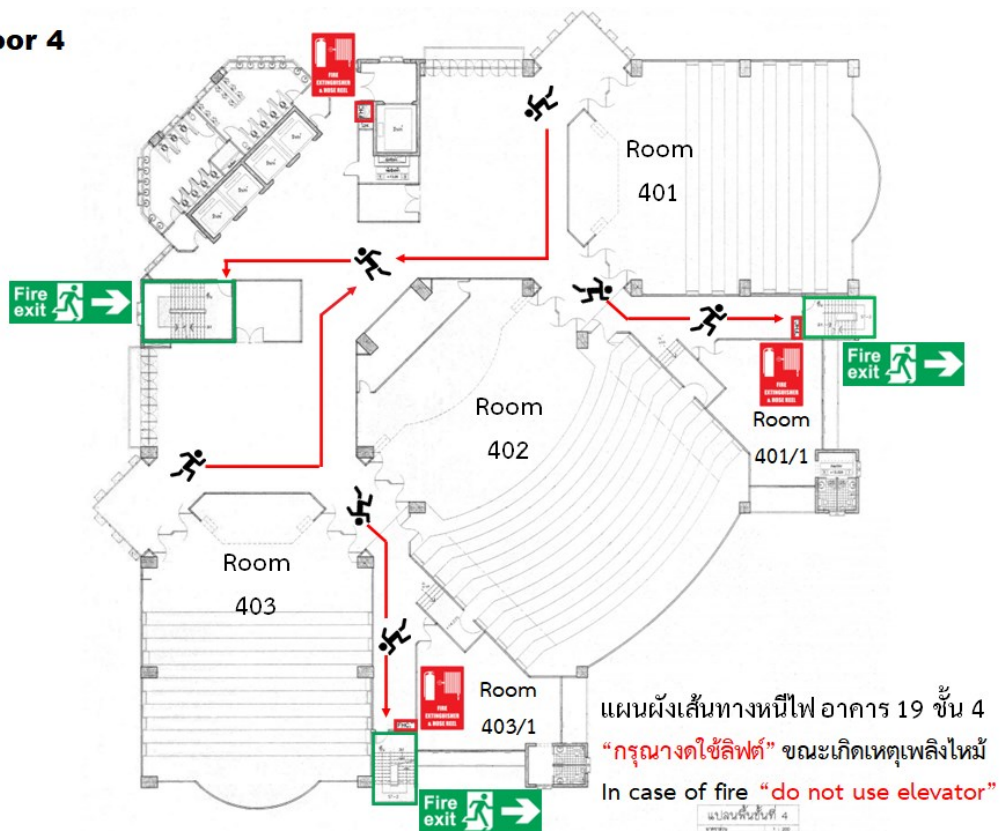


8.1.3 อาคารวิทยาศาสตร์และศูนย์เครื่องมือวิทยาศาสตร์ อาคาร 19

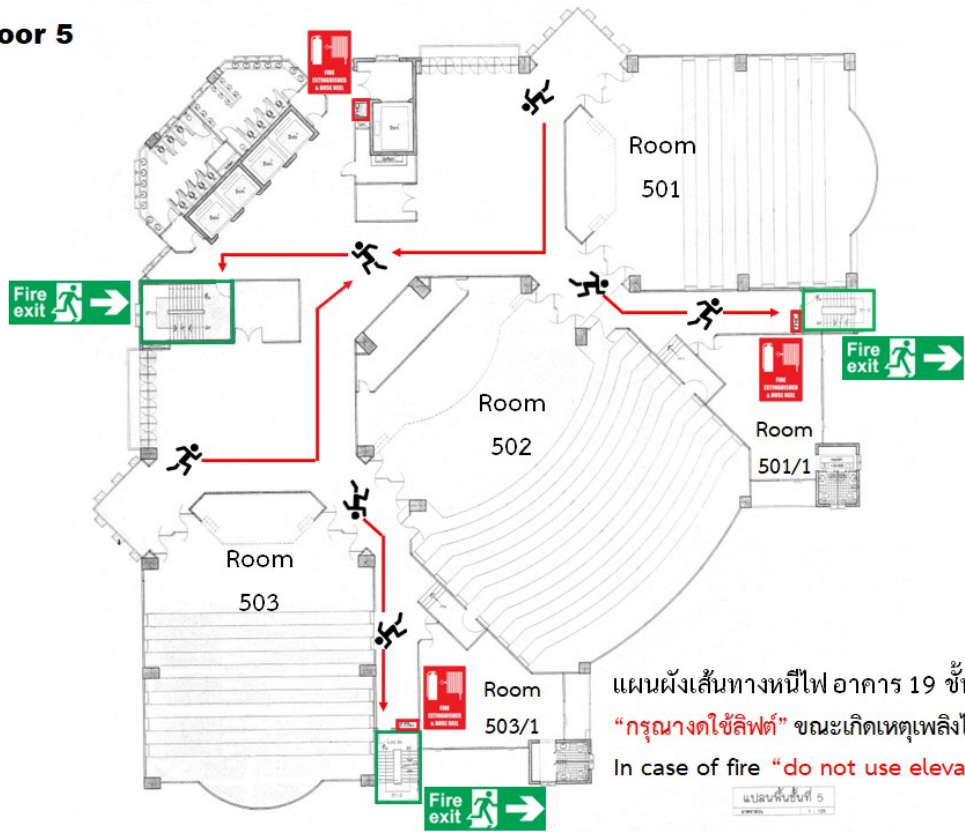
Floor 1



Floor 4



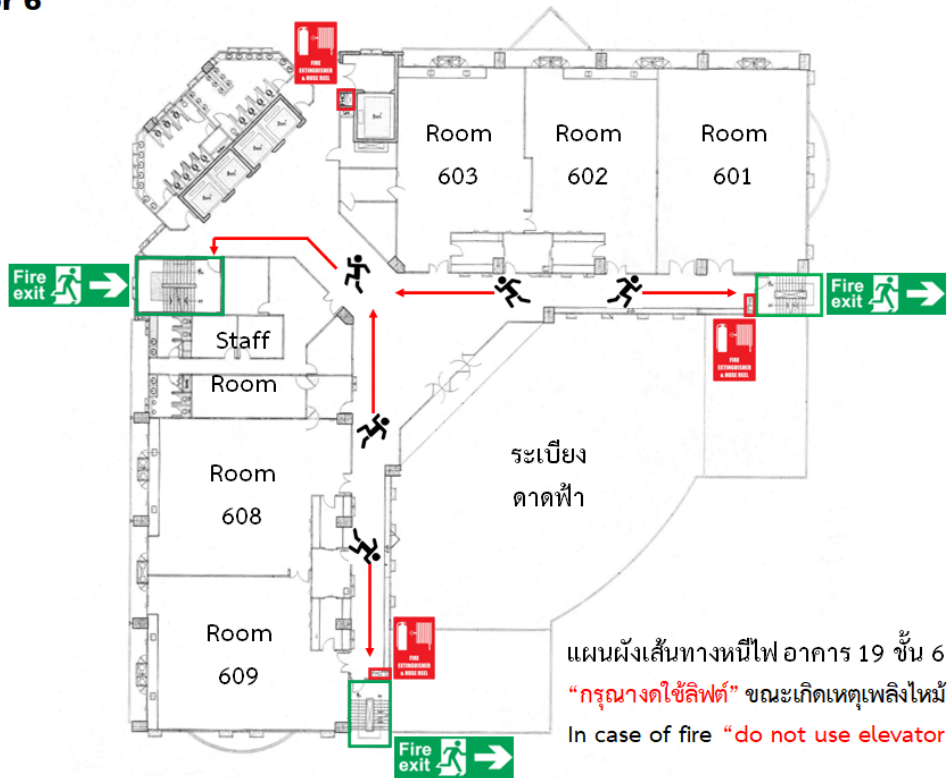
Floor 5



แผนผังเส้นทางหนีไฟอาคาร 19 ชั้น 5
“กรุณางดใช้ลิฟต์” ขณะเกิดเหตุเพลิงไหม้
In case of fire “do not use elevator”

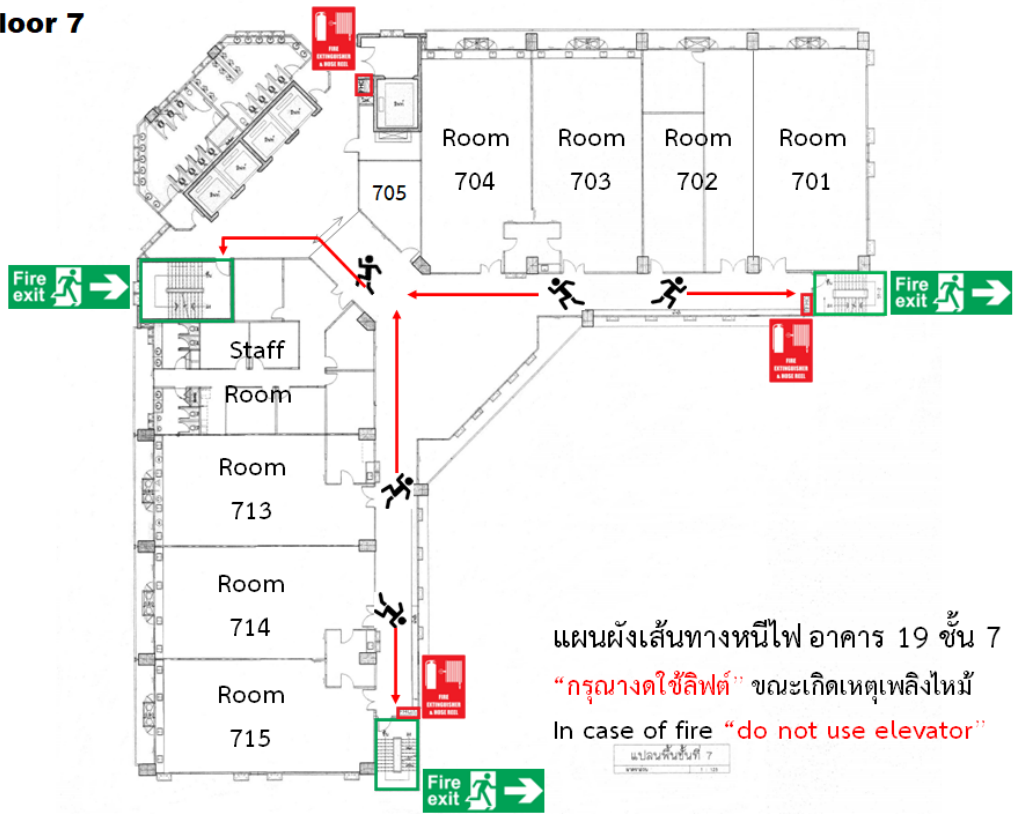
แปลนพื้นที่ 5

Floor 6

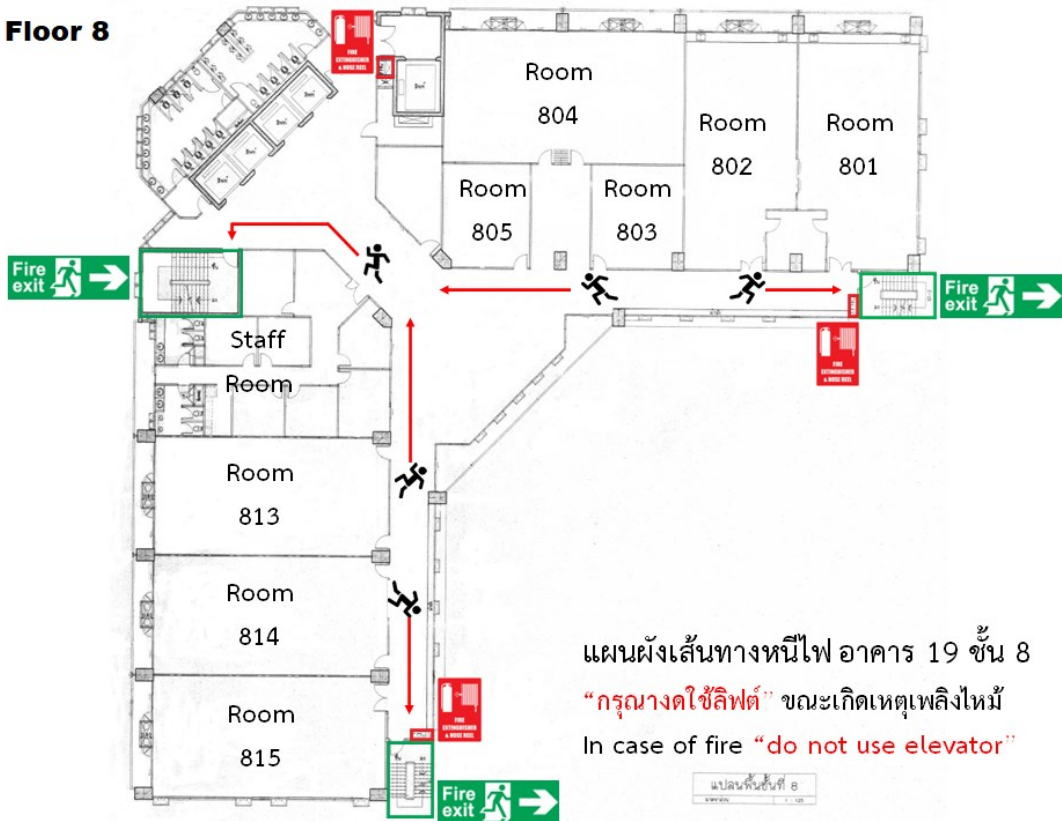


แผนผังเส้นทางหนีไฟอาคาร 19 ชั้น 6
“กรุณางดใช้ลิฟต์” ขณะเกิดเหตุเพลิงไหม้
In case of fire “do not use elevator”

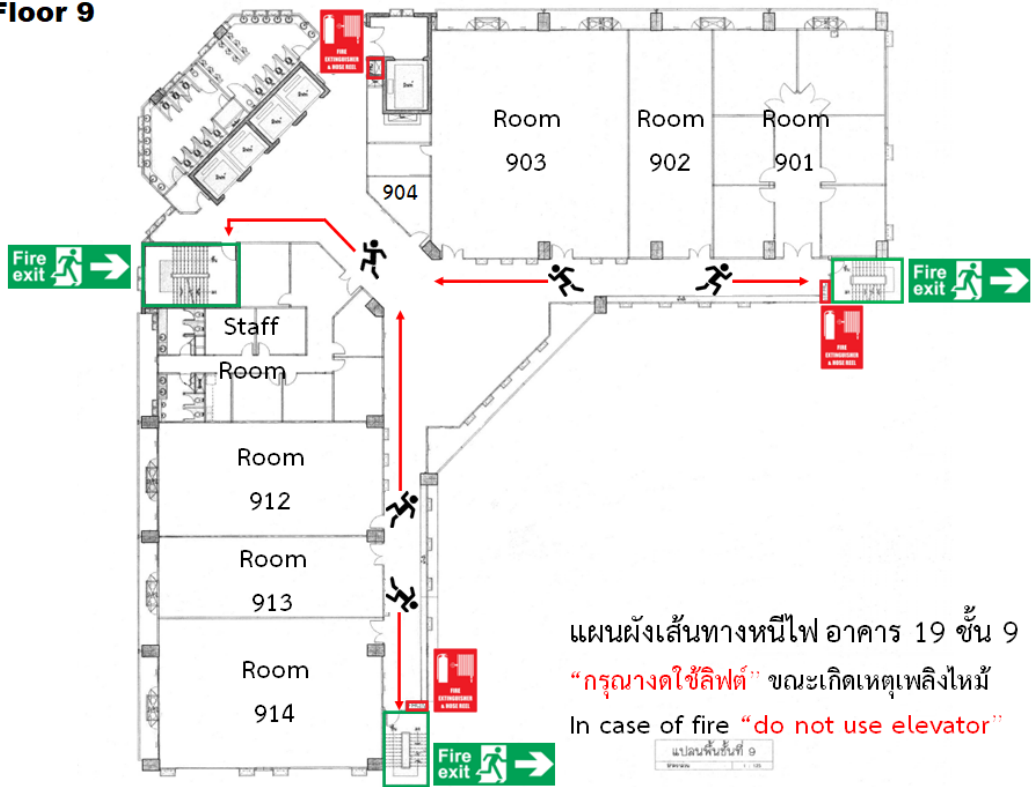
Floor 7



Floor 8

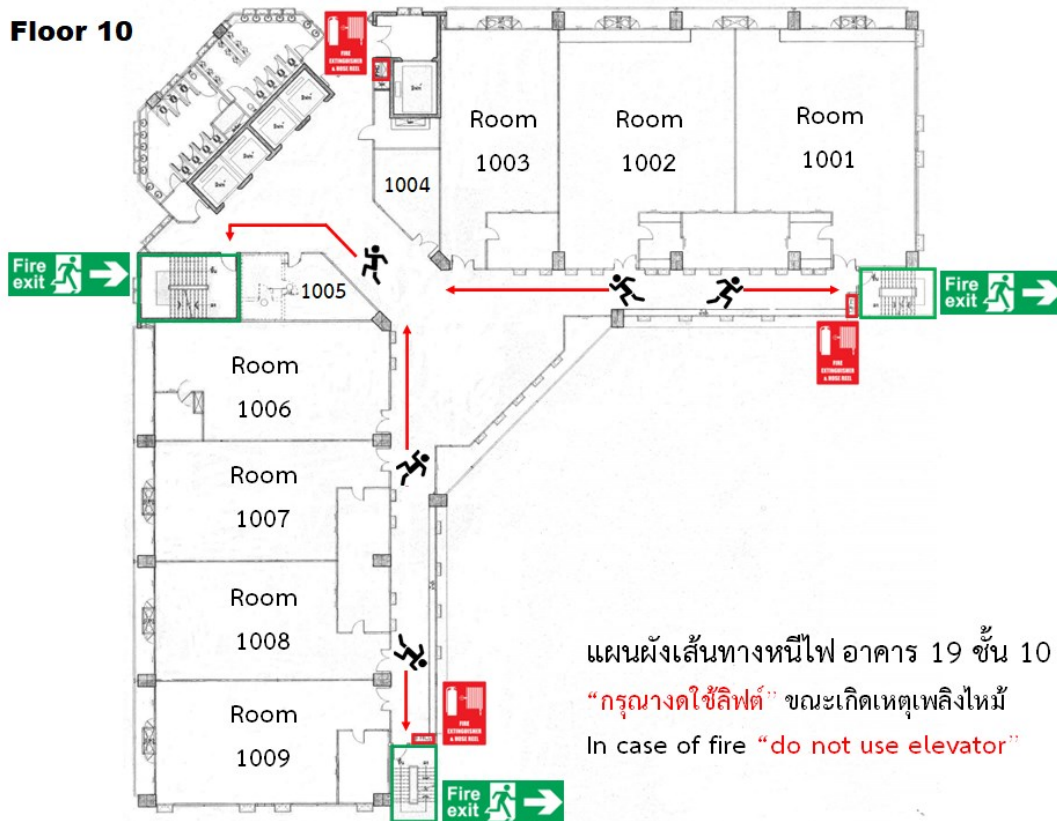


Floor 9



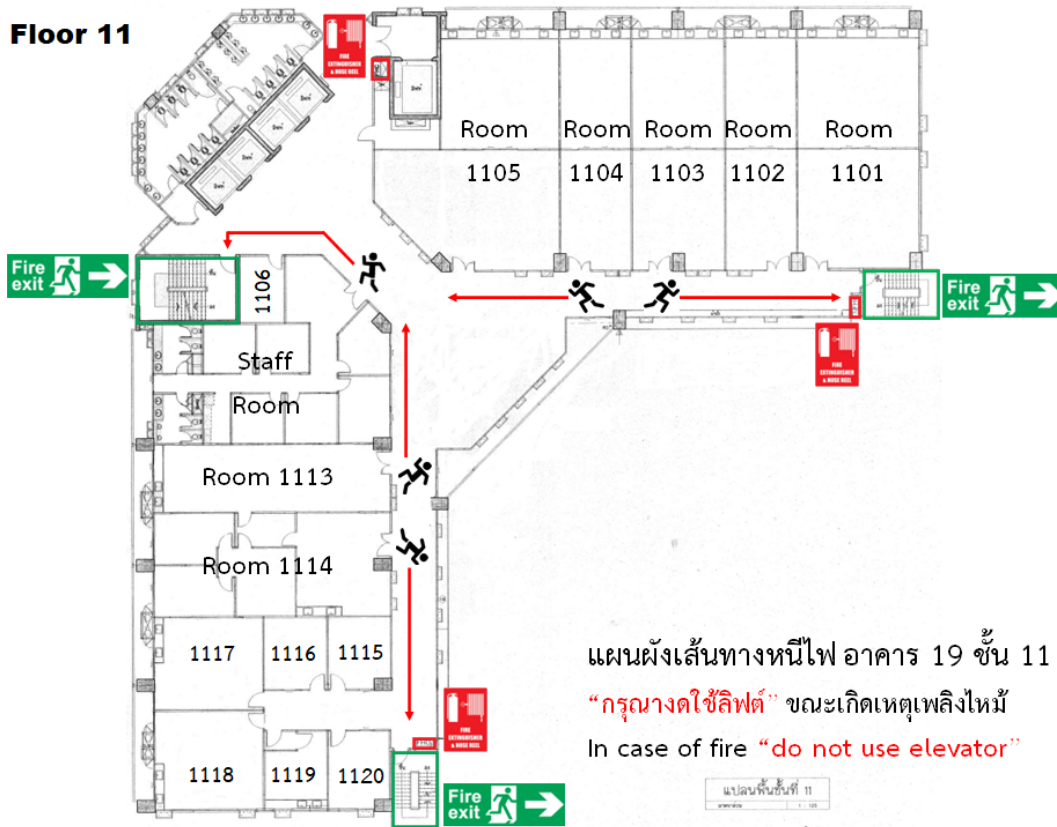
แผนผังเส้นทางหนีไฟ อาคาร 19 ชั้น 9
“กรุณางดใช้ลิฟต์” ขณะเกิดเหตุเพลิงไหม้
In case of fire “do not use elevator”

Floor 10



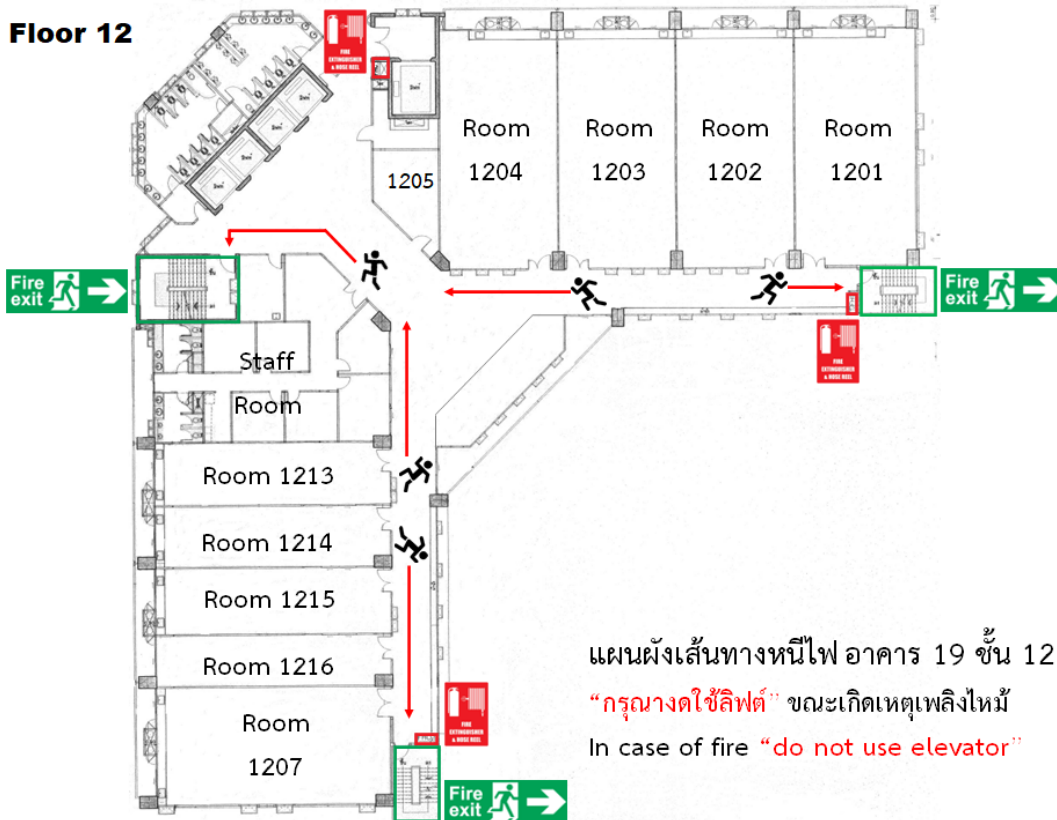
แผนผังเส้นทางหนีไฟ อาคาร 19 ชั้น 10
“กรุณางดใช้ลิฟต์” ขณะเกิดเหตุเพลิงไหม้
In case of fire “do not use elevator”

Floor 11



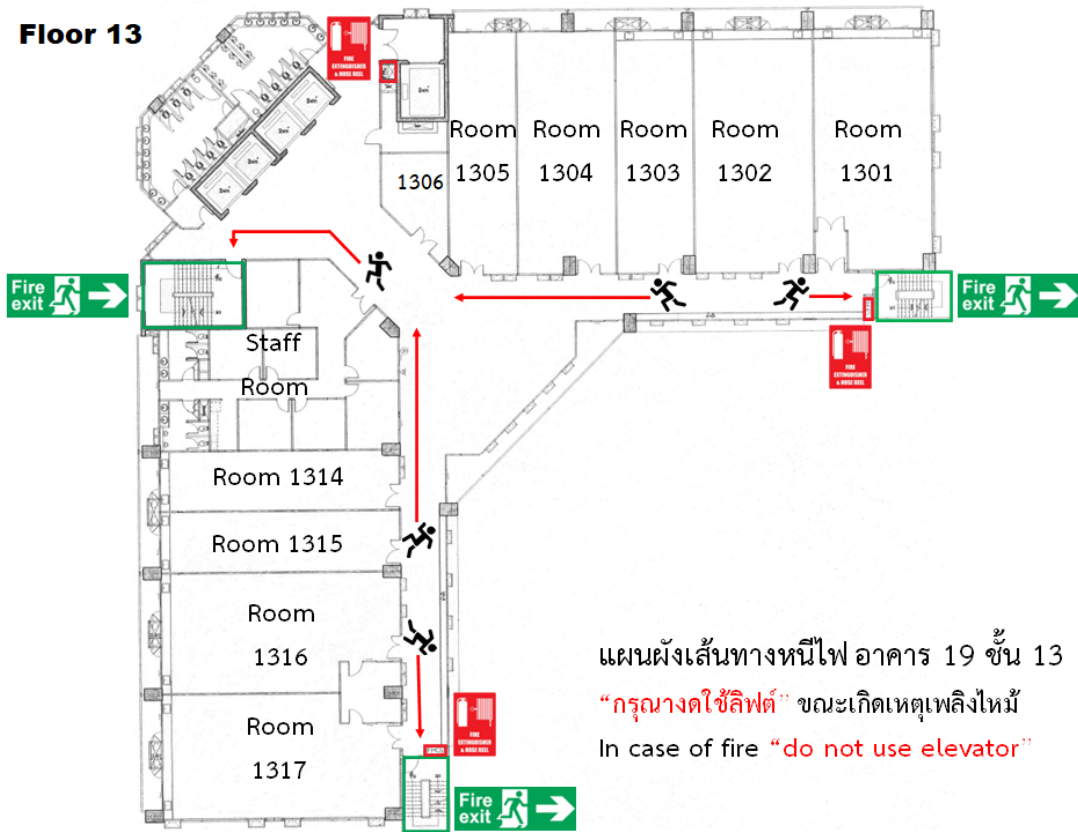
แผนผังเส้นทางหนีไฟ อาคาร 19 ชั้น 11
“กรุณางดใช้ลิฟต์” ขณะเกิดเหตุเพลิงไหม้
In case of fire “do not use elevator”

Floor 12



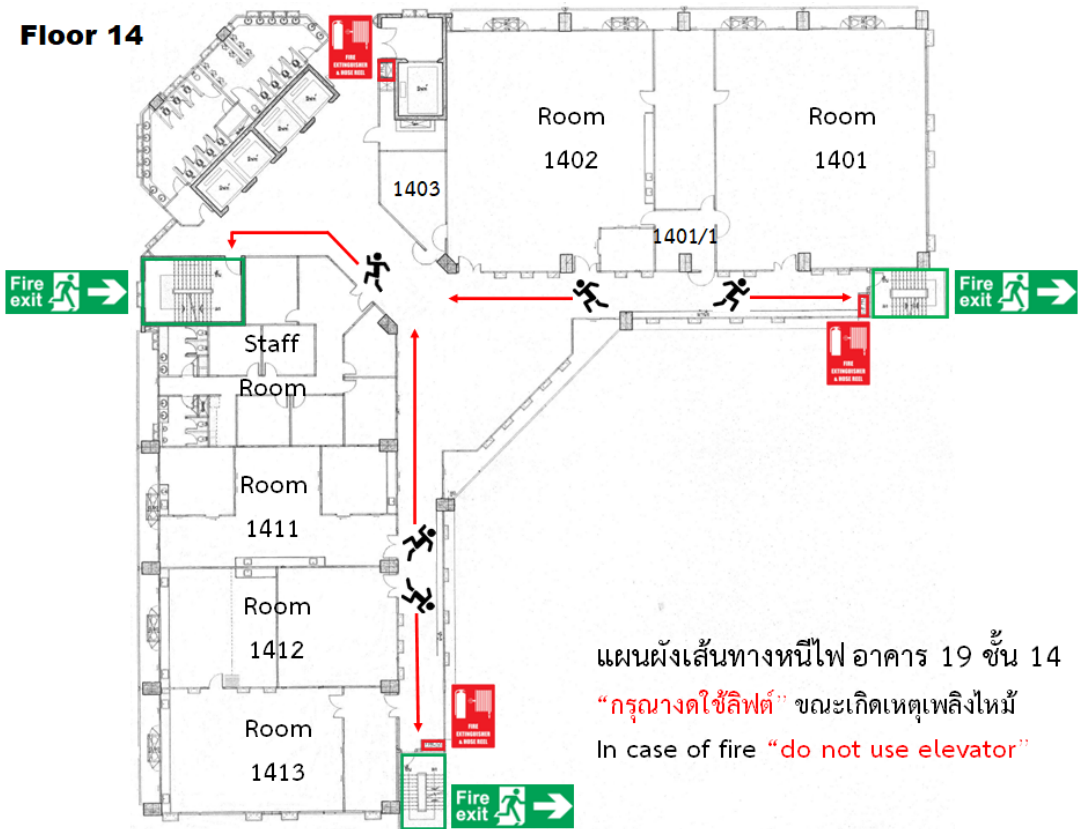
แผนผังเส้นทางหนีไฟ อาคาร 19 ชั้น 12
“กรุณางดใช้ลิฟต์” ขณะเกิดเหตุเพลิงไหม้
In case of fire “do not use elevator”

Floor 13



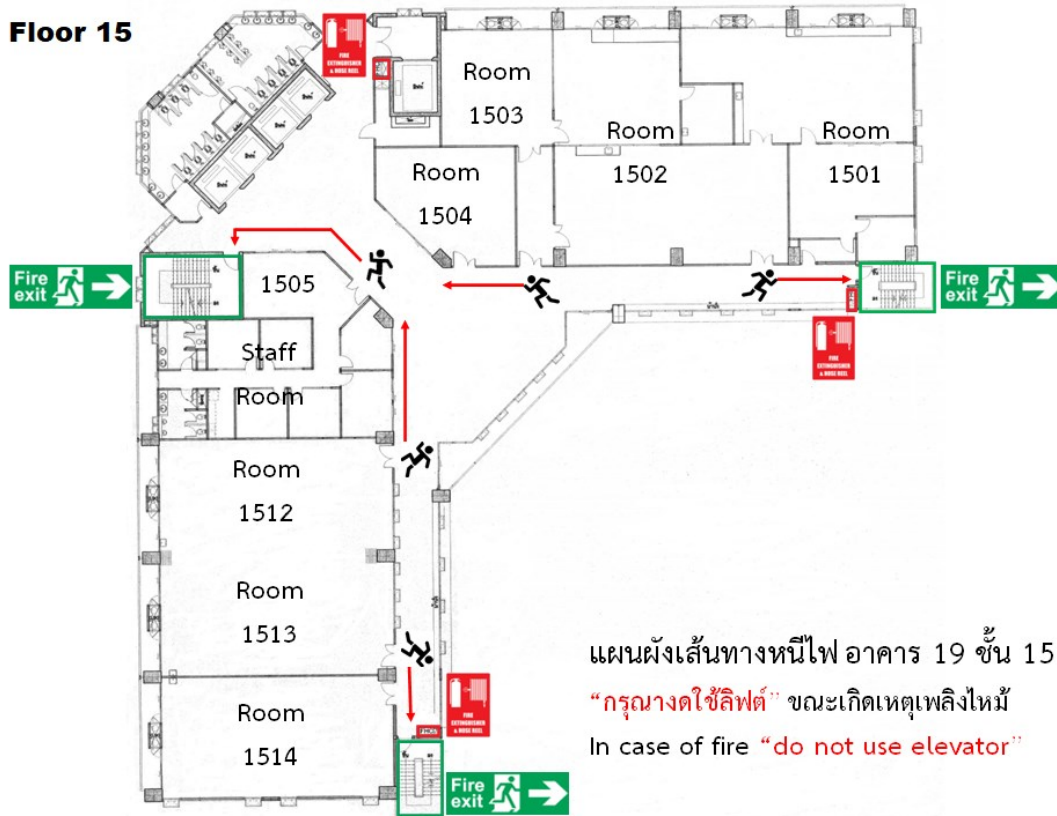
แผนผังเส้นทางหนีไฟ อาคาร 19 ชั้น 13
“กรุณางดใช้ลิฟต์” ขณะเกิดเหตุเพลิงไหม้
In case of fire “do not use elevator”

Floor 14



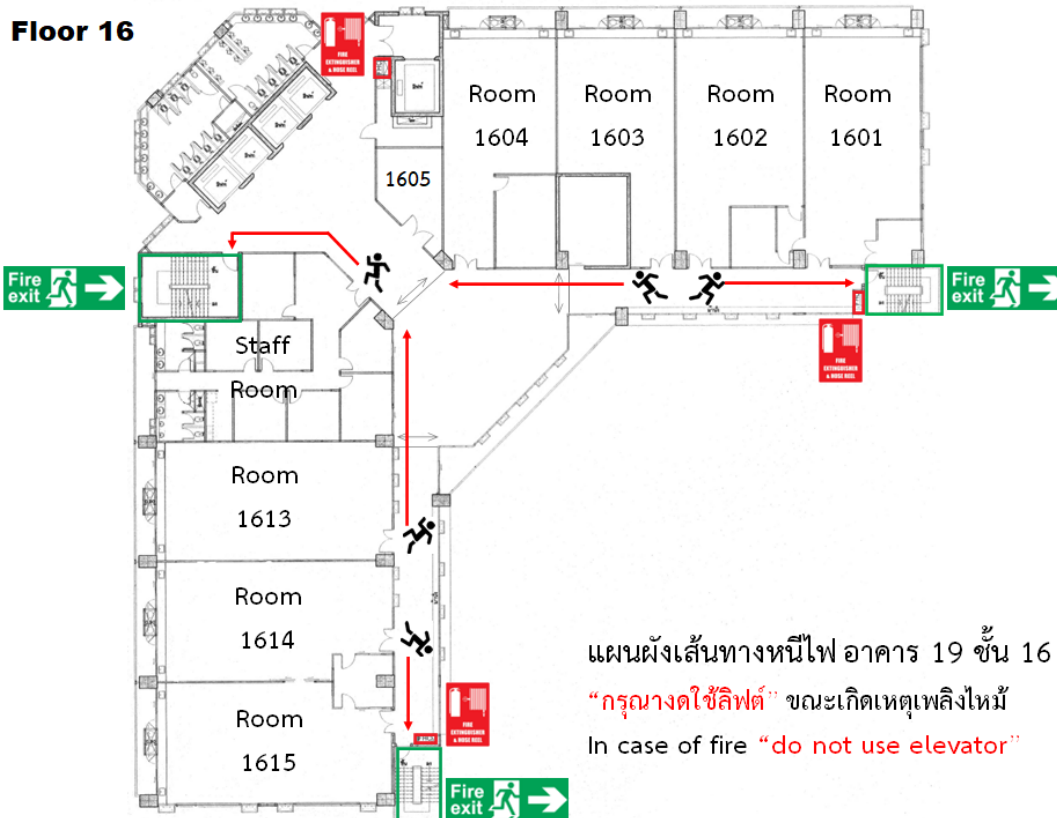
แผนผังเส้นทางหนีไฟ อาคาร 19 ชั้น 14
“กรุณางดใช้ลิฟต์” ขณะเกิดเหตุเพลิงไหม้
In case of fire “do not use elevator”

Floor 15



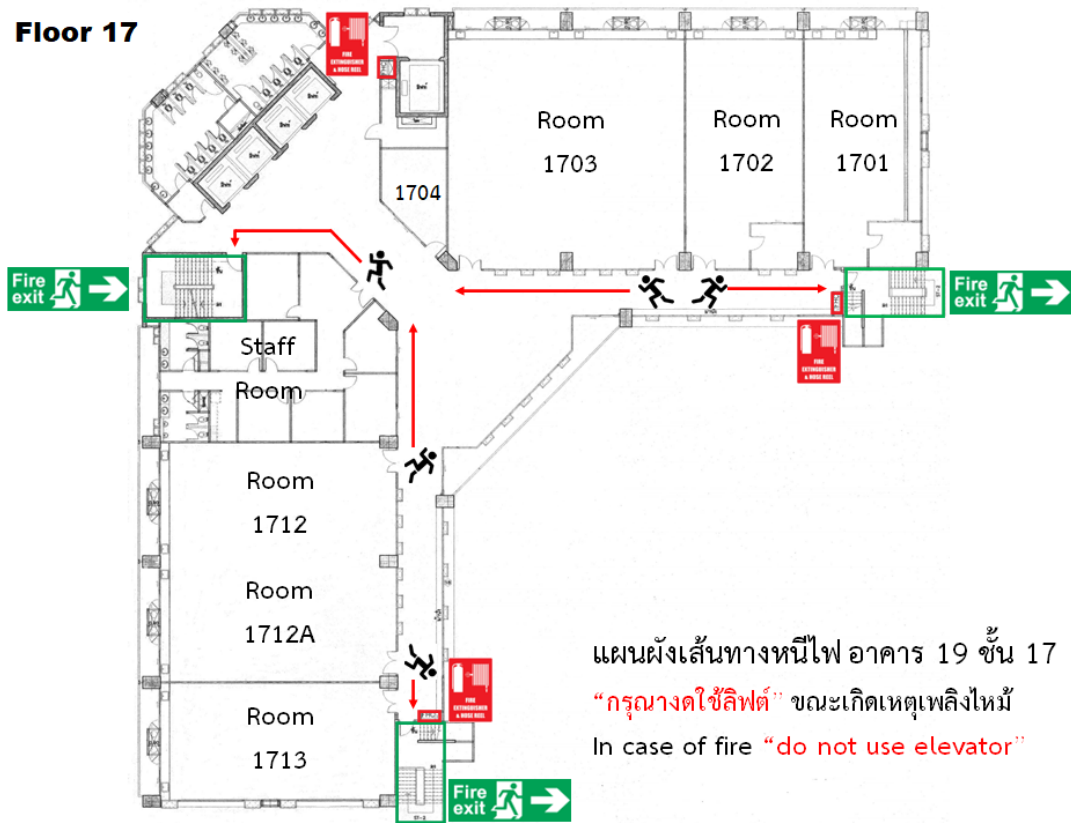
แผนผังเส้นทางหนีไฟ อาคาร 19 ชั้น 15
“กรุณางดใช้ลิฟต์” ขณะเกิดเหตุเพลิงไหม้
In case of fire “do not use elevator”

Floor 16



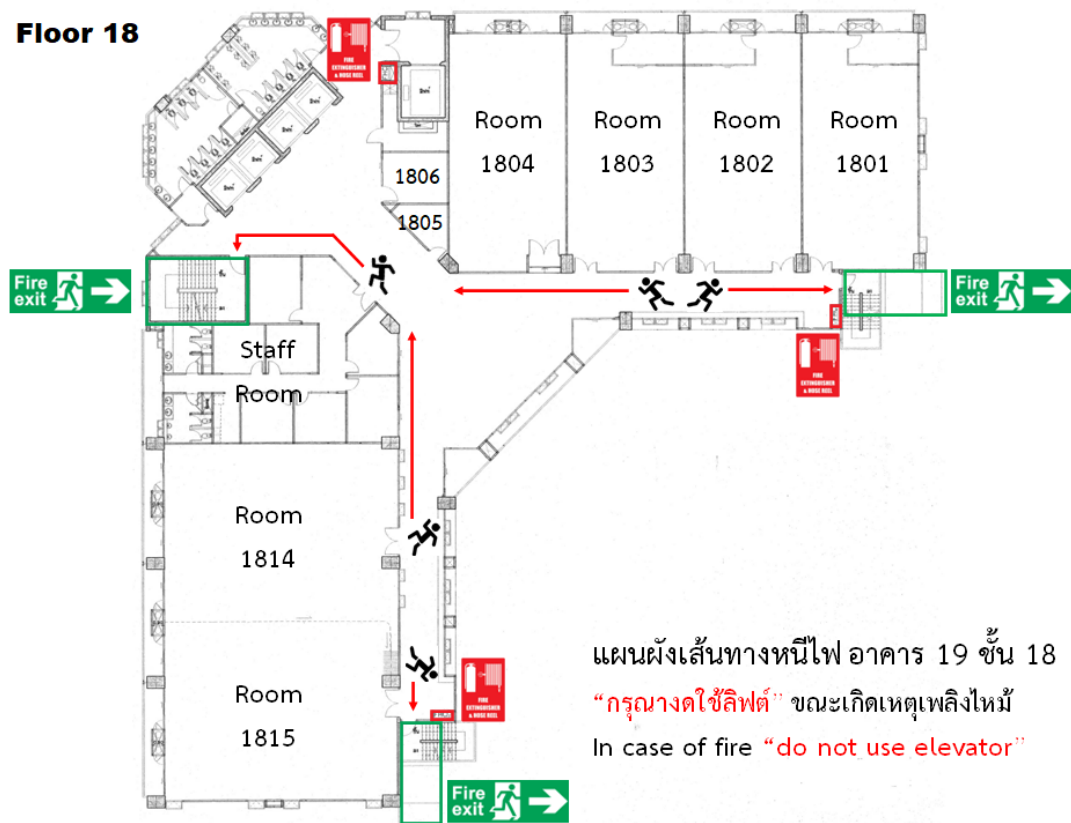
แผนผังเส้นทางหนีไฟ อาคาร 19 ชั้น 16
“กรุณางดใช้ลิฟต์” ขณะเกิดเหตุเพลิงไหม้
In case of fire “do not use elevator”

Floor 17



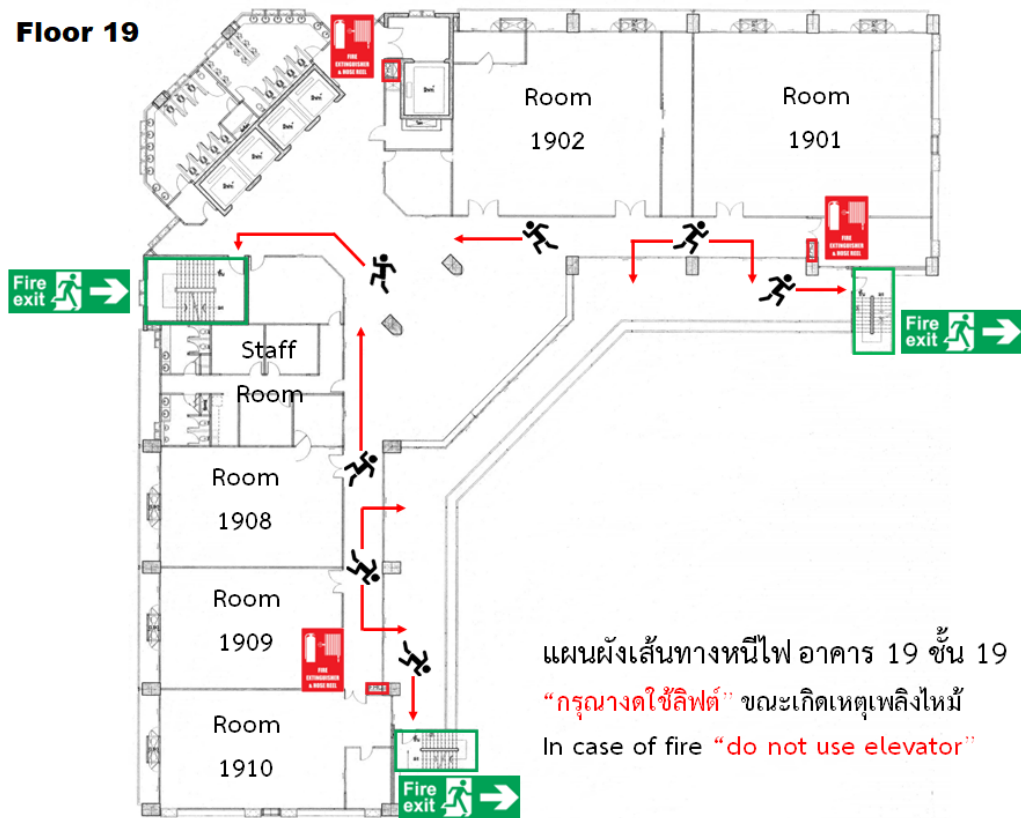
แผนผังเส้นทางหนีไฟ อาคาร 19 ชั้น 17
“กรุณางดใช้ลิฟต์” ขณะเกิดเหตุเพลิงไหม้
In case of fire “do not use elevator”

Floor 18



แผนผังเส้นทางหนีไฟ อาคาร 19 ชั้น 18
“กรุณางดใช้ลิฟต์” ขณะเกิดเหตุเพลิงไหม้
In case of fire “do not use elevator”

Floor 19



แผนผังเส้นทางหนีไฟ อาคาร 19 ชั้น 19
“กรุณางดใช้ลิฟต์” ขณะเกิดเหตุเพลิงไหม้
In case of fire “do not use elevator”

8.2 กำหนดการสถานการณ์ฝึกซ้อมแผนระดับเหตุเพลิงไหม้และแผนอพยพหนีไฟ

กำหนดการสถานการณ์ฝึกซ้อมแผนระดับเหตุเพลิงไหม้และแผนอพยพหนีไฟ ประจำปีการศึกษา 2564	
กรณีเกิดเหตุ ณ ชั้น 4 อาคาร 19 คณะวิทยาศาสตร์ มหาวิทยาลัยศรีนครินทรวิโรฒ	
เวลา	รายละเอียด
13.30 - 13.32 น. (2 นาที)	<p>สถานการณ์สมมติ:</p> <ul style="list-style-type: none"> - ขณะที่แม่บ้านทำความสะอาดอยู่ห้องน้ำนิสิตชายชั้น 4 อาคาร 19 คณะวิทยาศาสตร์ ได้ยินเสียงดังบริเวณจุดตู้กดน้ำดื่ม จึงรีบร้องเรียกเจ้าหน้าที่ฝ่ายอาคารและสถานที่ซึ่งกำลังปฏิบัติงานอยู่ในบริเวณดังกล่าว จากนั้นเจ้าหน้าที่ฝ่ายอาคารฯ รีบแจ้ง ฝ่ายส่งเสริมปฏิบัติการเพื่อแจ้งเหตุให้ผู้อำนวยการเหตุฉุกเฉิน และฝ่ายปฏิบัติการทราบ - ขณะเดียวกันฝ่ายส่งเสริมปฏิบัติการรีบสั่งการให้ช่างดูแลอาคารรีบตัดระบบไฟฟ้าโซนชั้น 4 - ทีมดับเพลิงของหน่วยงานใช้ถังดับเพลิงฉีดดับไฟ 1 ถัง - ฝ่ายปฏิบัติการเข้าตรวจสอบพื้นที่เกิดเหตุ และแจ้งไปยังฝ่ายสื่อสารและประสานงานทราบสถานการณ์ และรอรับคำสั่งดำเนินการต่อไป
13.32 - 13.35 น. (3 นาที)	<ul style="list-style-type: none"> - ผู้อำนวยการเหตุฉุกเฉิน หัวหน้าฝ่ายฯ ประเมินสถานการณ์ร่วมกัน พบมีการเกิดเพลิงไหม้ และเริ่มมีการลุกลามในพื้นที่กว้างขึ้น - ผู้อำนวยการเหตุฉุกเฉินจึงสั่งประกาศใช้แผนระดับเหตุเพลิงไหม้และแผนอพยพหนีไฟพร้อมกัน ฝ่ายสื่อสารและประสานงานรับคำสั่งตามแผน - เจ้าหน้าที่ฝ่ายอาคารฯ กดสัญญาณแจ้งเหตุฉุกเฉินบริเวณใกล้เคียง - ฝ่ายสื่อสารและประสานงาน แจ้งทีมต่าง ๆ ตามแผนการเตรียมพร้อมภาวะฉุกเฉินเหตุอัคคีภัย
13.35 - 13.40 น. (5 นาที)	<ul style="list-style-type: none"> - ผู้ใช้อาคารทุกคน (นิสิต บุคลากร ผู้มาติดต่อ แม่บ้าน) เมื่อได้ยินเสียงสัญญาณแจ้งเหตุฉุกเฉิน (เสียงกริ่ง) ให้หยุดปฏิบัติงาน ปิดเครื่องมือต่าง ๆ ปิดคอมพิวเตอร์ ปิดไฟ/อุปกรณ์ไฟฟ้า และวางอุปกรณ์ต่าง ๆ ให้ทุกคนเดินเร็วชิดขวาออกจากพื้นที่ปฏิบัติงานตรงไปยังทางหนีไฟที่ใกล้ที่สุด - ทุกคนรับฟังการสื่อสารจากฝ่ายสื่อสารและประสานงานผ่านระบบเสียงตามสาย/โทรโข่งขยายเสียงว่าพื้นที่ใดเกิดเหตุ และมีการประกาศให้ใช้จุดรวมพลบริเวณ “ลานผู้ให้” - ผู้ปฏิบัติงานประจำพื้นที่/หน่วยงาน นำเอกสารสำคัญและใบรายชื่อตรวจนับคนออกทางประตูหนีไฟที่ใกล้ที่สุดไปยังจุดรวมพล (โดยใช้เวลาอพยพไปยังจุดรวมพลไม่เกิน 5 นาที) - หัวหน้าทีมดับเพลิงตรวจสอบมีผู้ติดค้าง และพร้อมให้การช่วยเหลือ

เวลา	รายละเอียด
13.40 - 13.50 น. (10 นาที)	<p>หน่วยตรวจสอบจำนวนคน: หัวหน้าทีมหลังจากรายงานตัวที่จุดรวมพลสั่งการลูกทีม ดังนี้</p> <ul style="list-style-type: none"> - หน่วยตรวจสอบยอดทำการตรวจนับจำนวนคนของแต่ละชั้นว่าครบถ้วนหรือไม่ - กรณีตรวจนับจำนวนครบถ้วน ให้แจ้งผู้นำอพยพ - กรณีตรวจนับจำนวนไม่ครบถ้วนให้รายงานต่อ ผอ.เหตุฉุกเฉิน เพื่อสั่งการให้ฝ่ายปฏิบัติการค้นหาคนที่สูญหายจนกว่าจะเจอและรายงานให้ ผอ. เหตุฉุกเฉิน รับทราบเป็นระยะ
13.50 - 13.55 น. (5 นาที)	<p>หน่วยดับเพลิง: หัวหน้าทีมหลังจากรายงานตัวที่จุดรวมพล สั่งการลูกทีม ดังนี้</p> <ul style="list-style-type: none"> - ช่างดูแลอาคาร: ทำการตัดระบบไฟฟ้าที่เกิดเหตุและพื้นที่อาคารทั้งหมด และรอคำสั่งจาก ผอ. เหตุฉุกเฉิน - ทีมดับเพลิง: หัวหน้าทีมพร้อมลูกทีมจัดเตรียมอุปกรณ์ระงับเหตุฉุกเฉิน (อุปกรณ์ป้องกันอันตรายส่วนบุคคล, ปิมน้ำดับเพลิง, สายน้ำ/หรือหัวฉีดน้ำดับเพลิงประจำพื้นที่) ทำการเข้าระงับเหตุในพื้นที่ทันที (ก่อนเข้าไปในพื้นที่ต้องรายงานตัวต่อหัวหน้าทีมและแจ้งจำนวนคนที่เข้าไปในพื้นที่ทุกครั้ง)
13.55 - 14.05 น. (10 นาที)	<p>หน่วยช่วยชีวิตและยานพาหนะ: หัวหน้าทีมประสานงานทีมพยาบาลประจำจุดรวมพลทำการปฐมพยาบาลเบื้องต้นแก่ผู้ได้รับบาดเจ็บ ส่งต่อผู้ได้รับบาดเจ็บไปยังโรงพยาบาลภายนอก และรายงานผลการดำเนินการให้ ผอ. เหตุฉุกเฉินทราบเป็นระยะๆ</p> <p>หน่วยยามรักษาการณ์/หน่วยเคลื่อนย้าย: ทีม รปภ.ปิดกั้นบริเวณเกิดเหตุ และควบคุมดูแลการจราจร ปิดกั้นพื้นที่และบุคคลภายนอกห้ามเข้า-ออกบริเวณอาคาร 19 และรอคำสั่งจาก ผอ.เหตุฉุกเฉิน ในการอำนวยความสะดวกแก่หน่วยงานภายนอกกรณีขอความช่วยเหลือ</p>
14.05 - 14.20 น. (15 นาที)	<p>หัวหน้าหน่วยดับเพลิงรายงานต่อ ผอ. เหตุฉุกเฉิน สามารถระงับเหตุฉุกเฉินเข้าสู่ภาวะปกติได้แล้วและลูกทีมสามารถดำเนินการระงับเหตุได้ครบถ้วน จากนั้น ผอ. เหตุฉุกเฉิน สั่งการให้ฝ่ายสื่อสารและประสานงาน ประกาศสถานะความปลอดภัยระดับสีเขียวและยกเลิกแผนระงับเหตุเพลิงไหม้</p>
14.20 - 14.30 น. (10 นาที)	<p>ผอ. เหตุฉุกเฉิน แจ้งชี้แจงให้ทุกคน ณ จุดรวมพลทราบถึงวัตถุประสงค์และสรุปผลการฝึกซ้อมดับเพลิงและฝึกซ้อมการอพยพหนีไฟประจำปีจากนั้นแจ้งให้ทุกคนเข้ารับการฝึกปฏิบัติการใช้อุปกรณ์ดับเพลิงขั้นต้นต่อไป</p>