



แผนตอบโต้เหตุฉุกเฉิน  
คณะวิทยาศาสตร์ มหาวิทยาลัยศรีนครินทรวิโรฒ

งานพัฒนากายภาพและสิ่งแวดล้อม  
คณะวิทยาศาสตร์ มหาวิทยาลัยศรีนครินทรวิโรฒ

## สารบัญ

	หน้า
1 วัตถุประสงค์	3
2 ขอบเขต	3
3 คำจำกัดความ	3
4 ข้อมูลทั่วไป	5
5 เอกสารอ้างอิง	5
6 ขั้นตอนการจัดการเหตุฉุกเฉิน	6
6.1 แผนฉุกเฉินเหตุอัคคีภัย	6
6.1.1 แผนป้องกันก่อนเกิดเหตุอัคคีภัย	6
6.1.2 แผนขณะเกิดเหตุอัคคีภัย	7
6.1.3 แผนหลังเกิดเหตุอัคคีภัย	13
6.2 แผนฉุกเฉินเหตุระบบสาธารณูปโภคขัดข้อง	14
6.2.1 แผนจัดการเหตุไฟฟ้าดับ	14
6.2.2 แผนจัดการเหตุน้ำประปาไม่ไหล	15
6.2.3 แผนจัดการเหตุคนติดค้างในลิฟต์	16
6.3 แผนฉุกเฉินเหตุจากอุบัติเหตุและการโจรกรรมทรัพย์สิน	17
6.3.1 แผนจัดการเหตุบุคคลวิกลจริตพร้อมอาวุธทำร้ายบุคคล	17
6.3.2 แผนจัดการเหตุโจรกรรมทรัพย์สิน	18
6.3.3 แผนจัดการเหตุรถจักรยานยนต์/รถยนต์ เฉี่ยวชนภายในส่วนงาน	19
6.4 แผนฉุกเฉินเหตุโรคระบาด	20
6.4.1 แผนจัดการเหตุโรคระบาด (ก่อนเกิดเหตุภายในคณะฯ)	20
6.4.2 แผนจัดการเหตุโรคระบาด (รายละเอียดคัดกรองก่อนเกิดเหตุภายในคณะฯ)	21
6.4.3 แผนจัดการเหตุโรคระบาด (เกิดเหตุภายในคณะฯ)	22
7 การติดต่อประสานงานส่วนงานภายใน/หน่วยงานภายนอก	23

แผนตอบโต้เหตุฉุกเฉิน คณะวิทยาศาสตร์ มหาวิทยาลัยศรีนครินทรวิโรฒ มีวัตถุประสงค์เพื่อใช้เป็นแนวทางในการดำเนินงานป้องกัน แก้ไข และดูแลเหตุอันอาจจะเปิดจากภาวะฉุกเฉิน อันจะเป็นการป้องกัน การสูญเสียชีวิตและทรัพย์สินจากเหตุฉุกเฉิน เพื่อสร้างความมั่นใจในเรื่องความปลอดภัยต่อนิสิตและบุคลากรกรณีเกิดเหตุฉุกเฉินต่าง ๆ เพื่อลดอัตราการเสี่ยงต่อการเกิดเหตุอันตรายต่อชีวิตและทรัพย์สิน และเพื่อสร้างทัศนคติที่ดีต่อนิสิตและบุคลากรในองค์กร โดยอ้างอิงตามข้อกำหนดของ “เกณฑ์คุณภาพการศึกษาเพื่อการดำเนินการที่เป็นเลิศ ฉบับปี 2563-2566” แผนฉุกเฉินฉบับนี้ประกอบด้วย แผนฉุกเฉินเหตุอัคคีภัย แผนฉุกเฉินเหตุระบบสาธารณูปโภคขัดข้อง แผนฉุกเฉินเหตุจากอุบัติเหตุและการโจรกรรมทรัพย์สิน และแผนจัดการเหตุโรคระบาด

### 1. วัตถุประสงค์

- 1.1 เพื่อกำหนดแนวทางในการปฏิบัติงานของเจ้าหน้าที่และผู้ที่เกี่ยวข้องเมื่อเกิดภาวะฉุกเฉิน
- 1.2 เพื่อให้สามารถดำเนินงานได้อย่างต่อเนื่องรวมทั้งเป็นการป้องกันมิให้เกิดการสูญเสียต่อชีวิตและทรัพย์สินของทางราชการ
- 1.3 เพื่อให้สามารถระงับภัยพิบัติที่อาจจะเกิดขึ้นได้อย่างรวดเร็วและมีประสิทธิภาพ
- 1.4 เพื่อให้เป็นไปตามเกณฑ์คุณภาพการศึกษาเพื่อการดำเนินการที่เป็นเลิศ ฉบับปี 2563-2566

### 2. ขอบเขต

เกณฑ์คุณภาพการศึกษาเพื่อการดำเนินการที่เป็นเลิศ ฉบับปี 2563-2566 กำหนดให้องค์กรทุกขนาดต้องดำเนินการให้เป็นไปตามมาตรฐาน/ข้อบังคับพื้นฐานด้านความปลอดภัยของอาคารสถานที่และของบุคลากรเป็นอันดับแรก เพื่อให้มั่นใจได้ว่าสภาพแวดล้อมการทำงานมีความปลอดภัย และสามารถดำเนินงานได้อย่างต่อเนื่องในภาวะฉุกเฉิน จึงต้องจัดให้มีแผนตอบโต้เหตุฉุกเฉิน ประกอบด้วย แผนฉุกเฉินเหตุอัคคีภัย แผนฉุกเฉินเหตุระบบสาธารณูปโภคขัดข้อง แผนฉุกเฉินเหตุจากอุบัติเหตุและการโจรกรรมทรัพย์สิน และแผนจัดการเหตุโรคระบาด โดยให้จัดเก็บแผนตอบโต้เหตุฉุกเฉิน ณ ฝ่ายพัฒนากายภาพและสิ่งแวดล้อม คณะวิทยาศาสตร์ มหาวิทยาลัยศรีนครินทรวิโรฒ พร้อมให้พนักงานตรวจความปลอดภัยตรวจสอบได้

แผนตอบโต้เหตุฉุกเฉิน ฉบับนี้ ใช้สำหรับ “พื้นที่คณะวิทยาศาสตร์ มหาวิทยาลัยศรีนครินทรวิโรฒ” เท่านั้น โดยครอบคลุมถึงบุคลากร และบุคคลภายนอก

### 3. คำจำกัดความ

บุคลากร	หมายถึง	พนักงานมหาวิทยาลัย ข้าราชการ และลูกจ้างของมหาวิทยาลัย
บุคคลภายนอก	หมายถึง	ผู้ที่มาปฏิบัติงาน หรือมารับบริการภายในคณะวิทยาศาสตร์ มหาวิทยาลัยศรีนครินทรวิโรฒ
เหตุฉุกเฉิน	หมายถึง	เหตุการณ์ที่ไม่พึงประสงค์ อันเป็นเหตุให้เกิดความไม่ปลอดภัย สามารถแผ่กระจายและสร้างความเสียหายอย่าง

		<p>รุนแรงต่อชีวิตและทรัพย์สินต่อ ผู้ปฏิบัติการในมหาวิทยาลัย และบุคคลที่ 3 รวมถึงผลกระทบต่อสิ่งแวดล้อม สภาพแวดล้อมในการทำงาน และอาจจำเป็นต้องอพยพ ผู้ปฏิบัติงานออกจากบริเวณที่เกิดเหตุ นั้น ๆ ซึ่งเหตุฉุกเฉิน อาจเกิดขึ้น ได้แก่เพลิงไหม้ ก๊าซรั่วไหล ภัยจากธรรมชาติ สิ่งก่อสร้างพังทลาย อุบัติเหตุ เป็นต้น</p>
<b>การควบคุม เหตุฉุกเฉิน</b>	หมายถึง	<p>แนวทางการปฏิบัติงานของทีมฉุกเฉินและผู้ที่เกี่ยวข้อง เพื่อ ควบคุมเหตุฉุกเฉินที่เกิดขึ้นให้อยู่ในภาวะที่ก่อให้เกิด อันตรายหรือสร้างความเสียหายต่อบุคคลและทรัพย์สินของ มหาวิทยาลัย ส่วนงาน ภาควิชา หรือบุคคลที่ 3 และส่งผล กระทบต่อสิ่งแวดล้อมให้น้อยที่สุด รวมไปถึงแผนการปฏิบัติ ตนสำหรับคณาจารย์ นิสิต และบุคลากรเมื่อเกิดเหตุฉุกเฉิน โดยแผนการปฏิบัติงานดังกล่าวรวมเรียกว่า “แผนฉุกเฉิน (Emergency Plan)”</p>
<b>ศูนย์บัญชาการ เหตุฉุกเฉิน</b>	หมายถึง	<p>สถานที่ที่จัดตั้งขึ้นเพื่อใช้เป็นศูนย์กลางในการบัญชาการ และประสานงานงานกับทีมงานต่าง ๆ ทั้งทีมสนับสนุน ภายในและภายนอก</p>
<b>เสียงสัญญาณ</b>	หมายถึง	<p>เสียงสัญญาณแจ้งเหตุที่กำหนดไว้ เพื่อแจ้งให้ทราบทั่วกันว่า เหตุอันตรายที่เกิดขึ้นเป็นเหตุเข้าสู่สภาวะฉุกเฉินให้รีบ อพยพไปยังจุดรวมพล</p>
<b>จุดรวมพล</b>	หมายถึง	<p>พื้นที่ที่ปลอดภัยซึ่งกำหนดไว้สำหรับการรวมพลกรณีเหตุ ฉุกเฉิน ซึ่งจะมีป้ายข้อความ “จุดรวมพล (Assembly point)” ติดตั้งไว้</p>
<b>อพยพ</b>	หมายถึง	<p>การย้ายจากพื้นที่เกิดเหตุฉุกเฉินไปยังพื้นที่ปลอดภัย (จุดรวมพล) อย่างเป็นระบบทั้งผู้ปฏิบัติงานและอุปกรณ์ หรือยานพาหนะ ภายใต้การควบคุมของหัวหน้าทีมอพยพ</p>
<b>ทีมปฏิบัติการ ฉุกเฉิน</b>	หมายถึง	<p>ทีมที่จัดตั้งขึ้นเพื่อเข้าระงับหรือบรรเทาเหตุการณ์ไม่ใ้ ลุกลามถึงขั้นรุนแรง</p>

#### 4. ข้อมูลทั่วไป

คณะวิทยาศาสตร์ มหาวิทยาลัยศรีนครินทรวิโรฒ ประกอบด้วยอาคารสูงจำนวน 3 อาคาร ซึ่งจำแนกพื้นที่ของแต่ละอาคาร ดังนี้

ประเภทการใช้สอย	พื้นที่ (ตารางเมตร)	ร้อยละ
1. อาคาร 10 คณะวิทยาศาสตร์	8,927.40	24.8
2. อาคารเรียนรวมพรีคลินิกและวิทยาศาสตร์ อาคาร 15	8,630.60	24.1
3. อาคารวิทยาศาสตร์และศูนย์เครื่องมือวิทยาศาสตร์ อาคาร 19	18,320.00	51.1
รวมพื้นที่อาคารคณะวิทยาศาสตร์	35,878.00	100

#### 5. เอกสารอ้างอิง

- แนวการจัดทำแผนป้องกันและระงับอัคคีภัย ตามกฎกระทรวงกำหนดมาตรฐานในการบริหาร จัดการ และดำเนินการด้านความปลอดภัย อาชีวอนามัย และสภาพแวดล้อมในการทำงาน เกี่ยวกับการป้องกันและระงับอัคคีภัย พ.ศ. 2554 ข้อ 4 สำนักความปลอดภัยแรงงาน กรมสวัสดิการและคุ้มครองแรงงาน

## 6. ขั้นตอนการจัดการเหตุฉุกเฉิน

### 6.1 แผนฉุกเฉินเหตุอัคคีภัย

แผนฉุกเฉินเหตุอัคคีภัยประกอบด้วยแผนเกี่ยวกับการดับเพลิงและลดความสูญเสียโดยประกอบด้วยแผนต่าง ๆ 5 แผน ได้แก่ แผนจัดการเหตุระบบแจ้งเตือนอัคคีภัยดัง แผนระงับเหตุเพลิงไหม้ ระดับที่ 1 แผนระงับเหตุเพลิงไหม้ ระดับที่ 2 แผนระงับเหตุเพลิงไหม้ ระดับที่ 3 และแผนอพยพหนีไฟ

**6.1.1 แผนป้องกันก่อนเกิดเหตุเพลิงไหม้** เป็นแผนการเตรียมความพร้อมก่อนเกิดเหตุอัคคีภัย โดยประกอบด้วยแผนย่อย 3 แผน ได้แก่

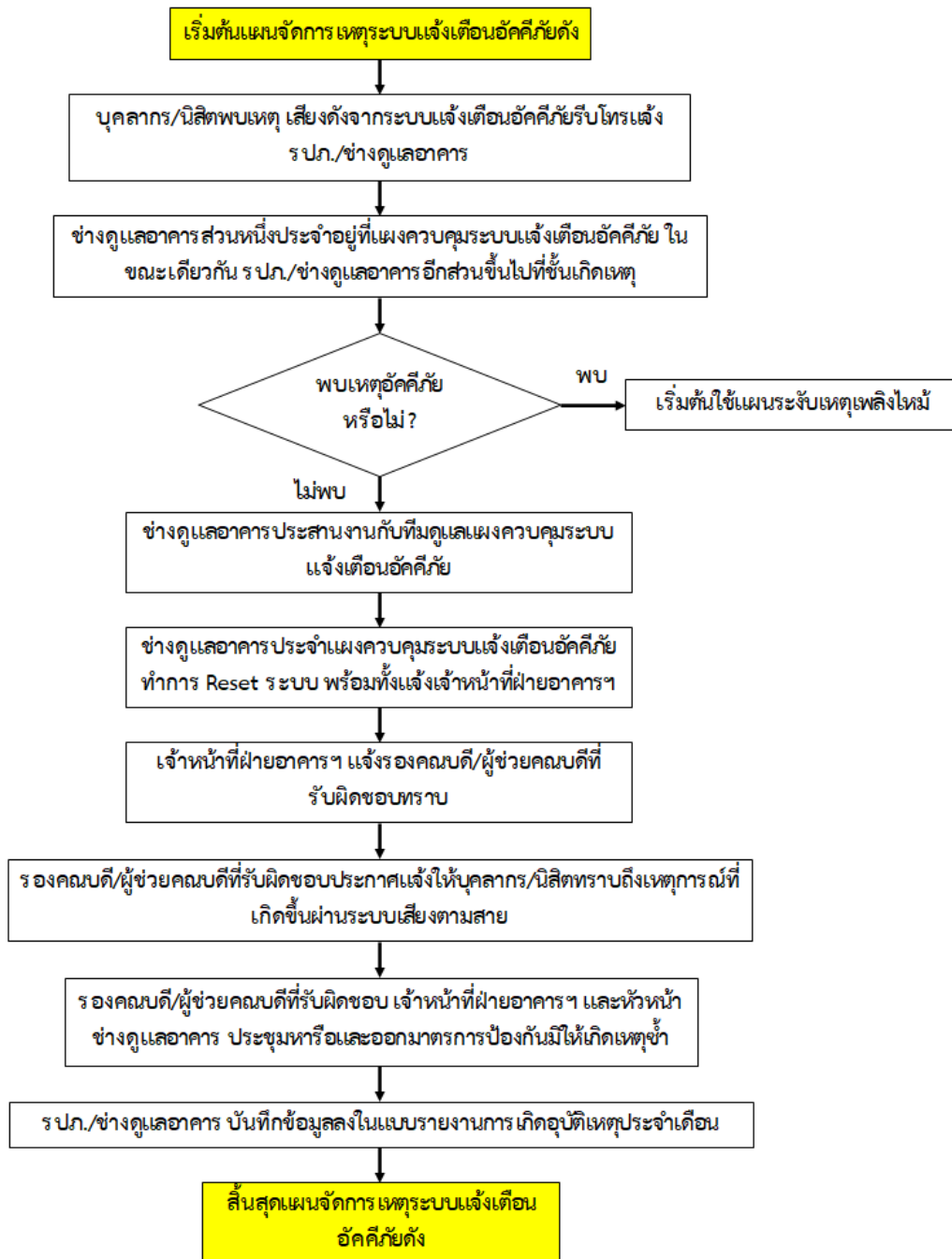
**6.1.1.1 แผนการตรวจตรา** เป็นแผนการสำรวจความเสี่ยงและตรวจตรา เพื่อเฝ้าระวังป้องกัน และขจัดต้นเหตุของการเกิดเพลิงไหม้ โดยกำหนดบุคคลและพื้นที่ที่รับผิดชอบ ตรวจตราจุดเสี่ยงต่าง ๆ เช่น จุดที่เสี่ยงต่อการเกิดเหตุเพลิงไหม้ จุดที่มีการใช้และเก็บวัตถุไวไฟ จุดที่เก็บของเสียดัดไฟง่าย จุดที่อาจก่อกำเนิดเชื้อเพลิง จุดที่เป็นแหล่งความร้อนต่าง ๆ จุดติดตั้งอุปกรณ์ดับเพลิงและสภาพของอุปกรณ์ และทางหนีไฟ ในการจัดทำแผนควรมีข้อมูลต่าง ๆ ดังต่อไปนี้ เชื้อเพลิง สารเคมี สารไวไฟ ระบบไฟฟ้า จุดที่มีโอกาสเสี่ยงต่อการเกิดเพลิงไหม้ งานที่มีประกายไฟ และต้องมีการบันทึกข้อมูลเกี่ยวกับ คุณสมบัติลักษณะการลุกไหม้ปริมาณของสารอันตรายที่มีอยู่สูงสุด ชนิดของสารดับเพลิงและปริมาณที่ต้องใช้ เพื่อใช้ประกอบการวางแผนตรวจตรา

**6.1.1.2 แผนการอบรม** เป็นการป้องกันและลดความเสี่ยงด้านการเกิดอัคคีภัย โดยการให้ความรู้กับบุคลากรด้านการป้องกันและการปฏิบัติเมื่อเกิดเหตุ ในการจัดทำแผนการอบรม ต้องกำหนดผู้รับผิดชอบ ระยะเวลาดำเนินการ และงบประมาณให้ชัดเจน แผนการอบรม ควรประกอบด้วย การฝึกอบรมการดับเพลิงขั้นต้น การฝึกซ้อมดับเพลิงและฝึกซ้อมอพยพหนีไฟ การปฐมพยาบาล และการช่วยชีวิต

**6.1.1.3 แผนการรณรงค์ป้องกันและระงับอัคคีภัย** เป็นการสร้างความสนใจ และสร้างความตระหนักในอันตรายและผลกระทบจากการเกิดเพลิงไหม้ ในการรณรงค์ป้องกันอัคคีภัย ควรกำหนดผู้รับผิดชอบ ระยะเวลาดำเนินการ และงบประมาณให้ชัดเจน

6.1.2 แผนขณะเกิดเหตุอัคคีภัย เป็นแผนการตอบโต้ในขณะเกิดเหตุอัคคีภัย โดยประกอบด้วยแผนย่อย 3 แผน ได้แก่

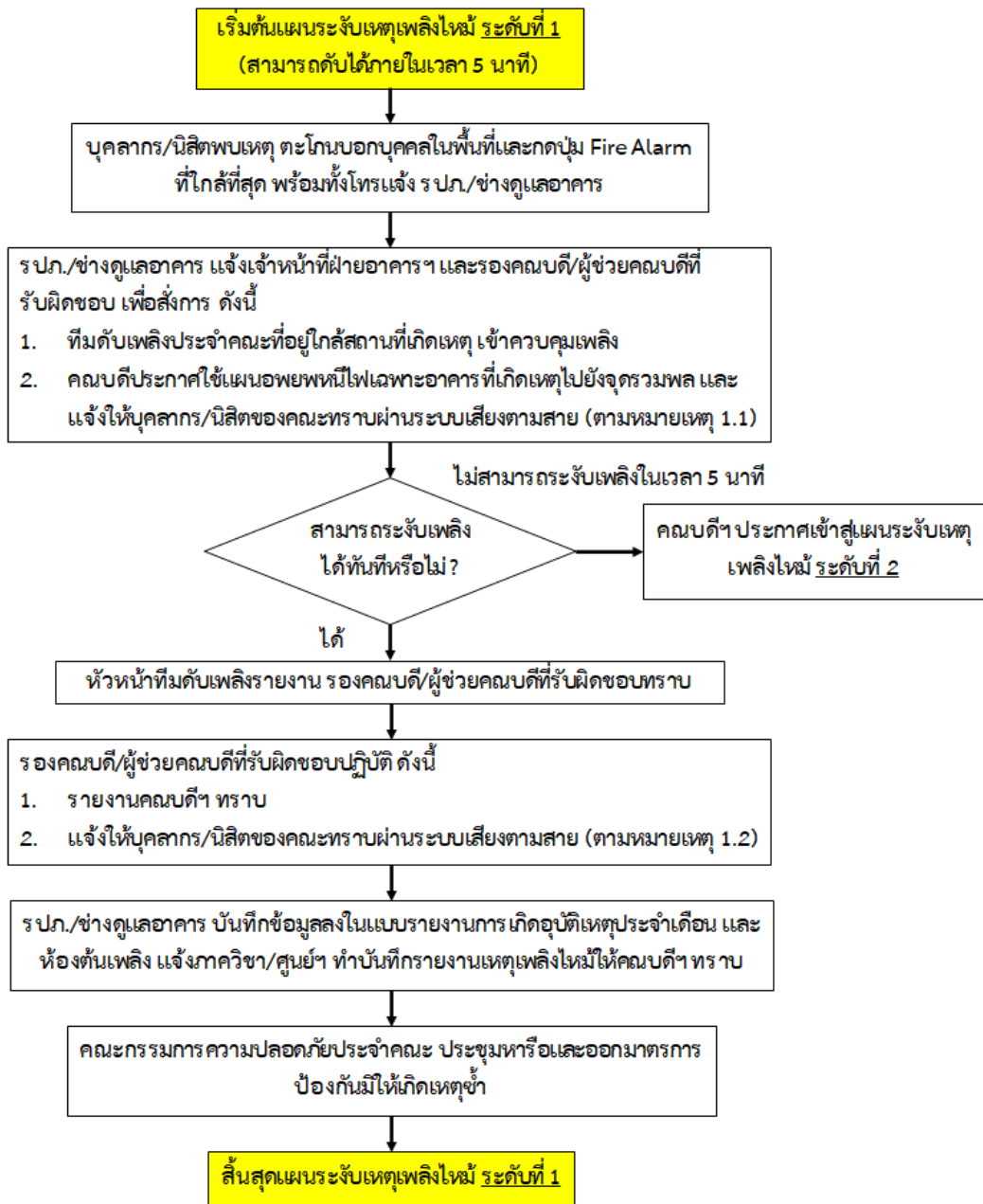
6.1.2.1 แผนจัดการเหตุระบบแจ้งเตือนอัคคีภัยตั้ง เป็นแผนตอบโต้สถานการณ์ที่ระบบแจ้งเตือนอัคคีภัยภายในอาคารตั้ง ผู้ปฏิบัติงานที่เกี่ยวข้องดำเนินการตามผังขั้นตอนดังนี้



**6.1.2.2 แผนการดับเพลิง** เพื่อกำหนดบุคคลที่ต้องปฏิบัติภารกิจในกรณีที่เกิดเหตุเพลิงไหม้ อย่างชัดเจน และกำหนดขั้นตอนการดับเพลิง ให้มีการปฏิบัติตามแผนเพื่อให้เกิดความเสียหายจากเพลิงไหม้น้อยที่สุด แผนระงับเหตุเพลิงไหม้ แบ่งเป็น 3 แผนย่อย ได้แก่ แผนระงับเหตุเพลิงไหม้ระดับที่ 1 แผนระงับเหตุเพลิงไหม้ระดับที่ 2 และแผนระงับเหตุเพลิงไหม้ระดับที่ 3 ผู้ปฏิบัติงานที่เกี่ยวข้องดำเนินการตามผังขั้นตอนดังนี้



แผนระงับเหตุเพลิงไหม้ ระดับที่ 1



หมายเหตุ 1.1: ตัวอย่างแบบประกาศอพยพหนีไฟ ระดับที่ 1

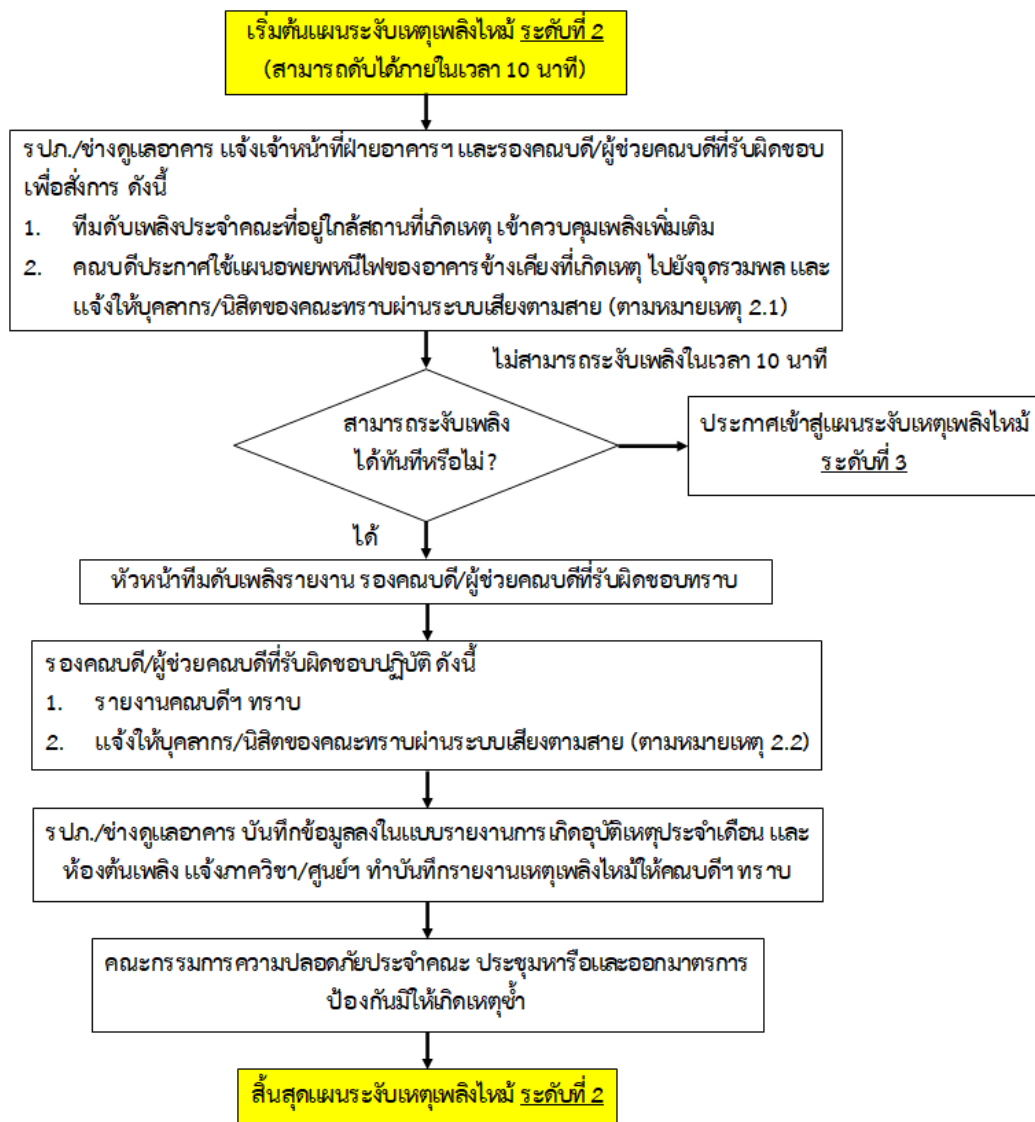
ขณะนี้เกิดเหตุเพลิงไหม้ ณ ห้อง ..... ชั้น ..... อาคาร .....

ขอให้บุคลากร/นิสิตที่อยู่ในบริเวณดังกล่าว หยุดการเรียนการสอนและการปฏิบัติงาน และเดินทางไปยังจุดรวมพลที่บริเวณ “ลานผู้ให้” (ประกาศ 2 ครั้ง)

หมายเหตุ 1.2: ตัวอย่างแบบประกาศเพลิงสงบ ระดับที่ 1

ขณะนี้เพลิงได้สงบ ณ ห้อง ..... ชั้น ..... อาคาร ..... เป็นที่เรียบร้อยแล้ว ผู้ไม่เกี่ยวข้องห้ามเข้าพื้นที่เกิดเหตุเด็ดขาด ขอให้บุคคลที่อยู่ในอาคาร ..... กลับไปเอาทรัพย์สินด้วยความระมัดระวัง และขอภัยในความไม่สะดวกในการปิดใช้พื้นที่มา ณ ที่นี้ด้วย โดยทางคณะฯ จะแจ้งเปิดการใช้งานให้ทราบต่อไป (ประกาศ 2 ครั้ง)

## แผนระงับเหตุเพลิงไหม้ ระดับที่ 2



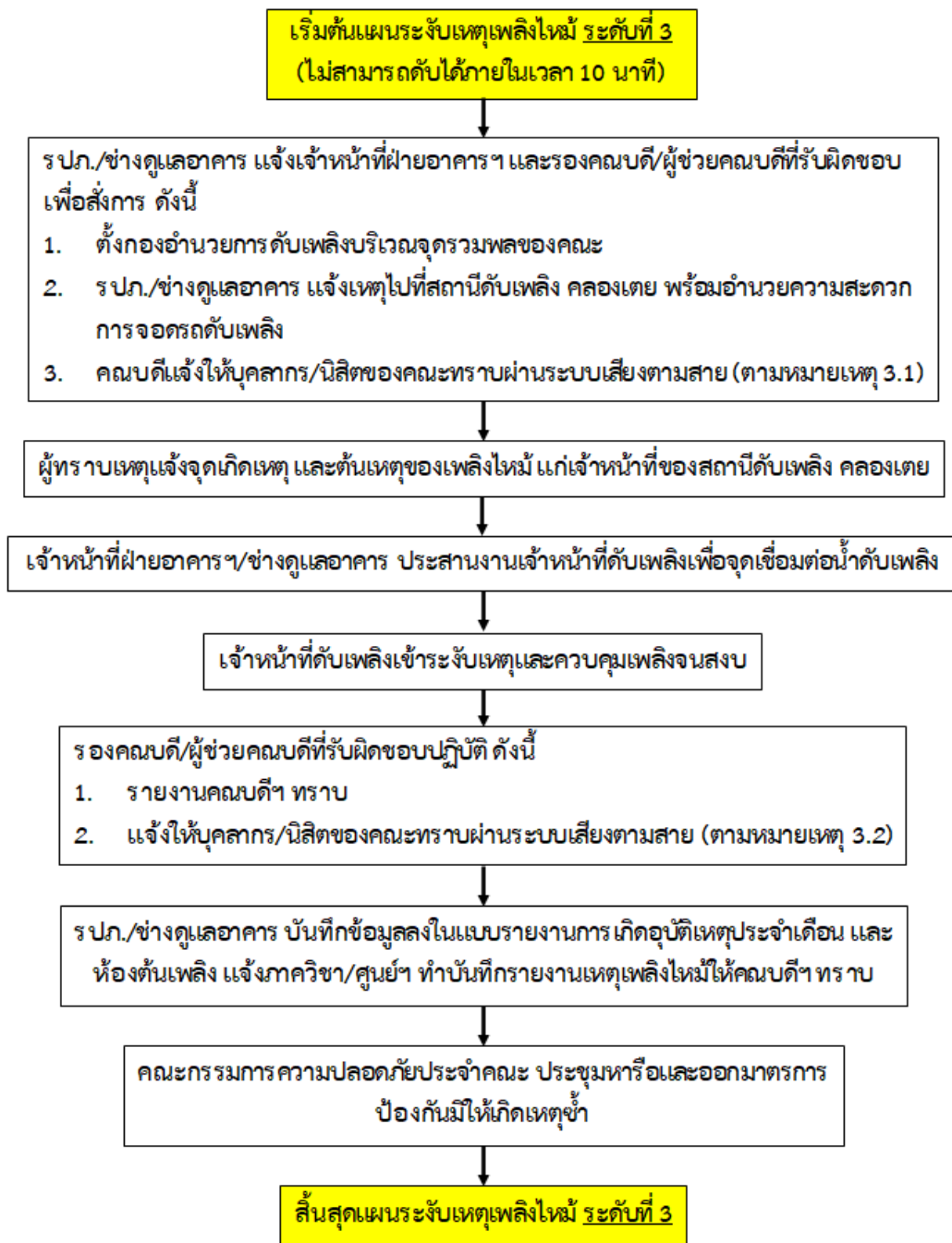
### หมายเหตุ 2.1: ตัวอย่างแบบประกาศอพยพหนีไฟ ระดับที่ 2

ตามที่เกิดเหตุเพลิงไหม้ ณ ห้อง ..... ชั้น ..... อาคาร ..... นั้น เพื่อความปลอดภัยขอให้บุคลากร/นิสิตที่อยู่ในอาคาร ..... ซึ่งอยู่ใกล้เคียงอาคารเกิดเหตุ หยุดการเรียนการสอนและการปฏิบัติงาน และเดินทางไปยังจุดรวมพลที่บริเวณ “ลานผู้ให้” (ประกาศ 2 ครั้ง)

### หมายเหตุ 2.2: ตัวอย่างแบบประกาศเพลิงสงบ ระดับที่ 2

ขณะนี้เพลิงได้สงบ ณ ห้อง ..... ชั้น ..... อาคาร ..... เป็นที่เรียบร้อยแล้ว ผู้ไม่เกี่ยวข้องห้ามเข้าพื้นที่เกิดเหตุเด็ดขาด ขอให้บุคคลที่อยู่ในอาคาร ..... กลับไปเอาทรัพย์สินด้วยความระมัดระวัง และขอภัยในความไม่สะดวกในการปิดใช้พื้นที่มา ณ ที่นี้ด้วย โดยทางคณะฯ จะแจ้งเปิดการใช้งานให้ทราบต่อไป (ประกาศ 2 ครั้ง)

แผนระงับเหตุเพลิงไหม้ ระดับที่ 3



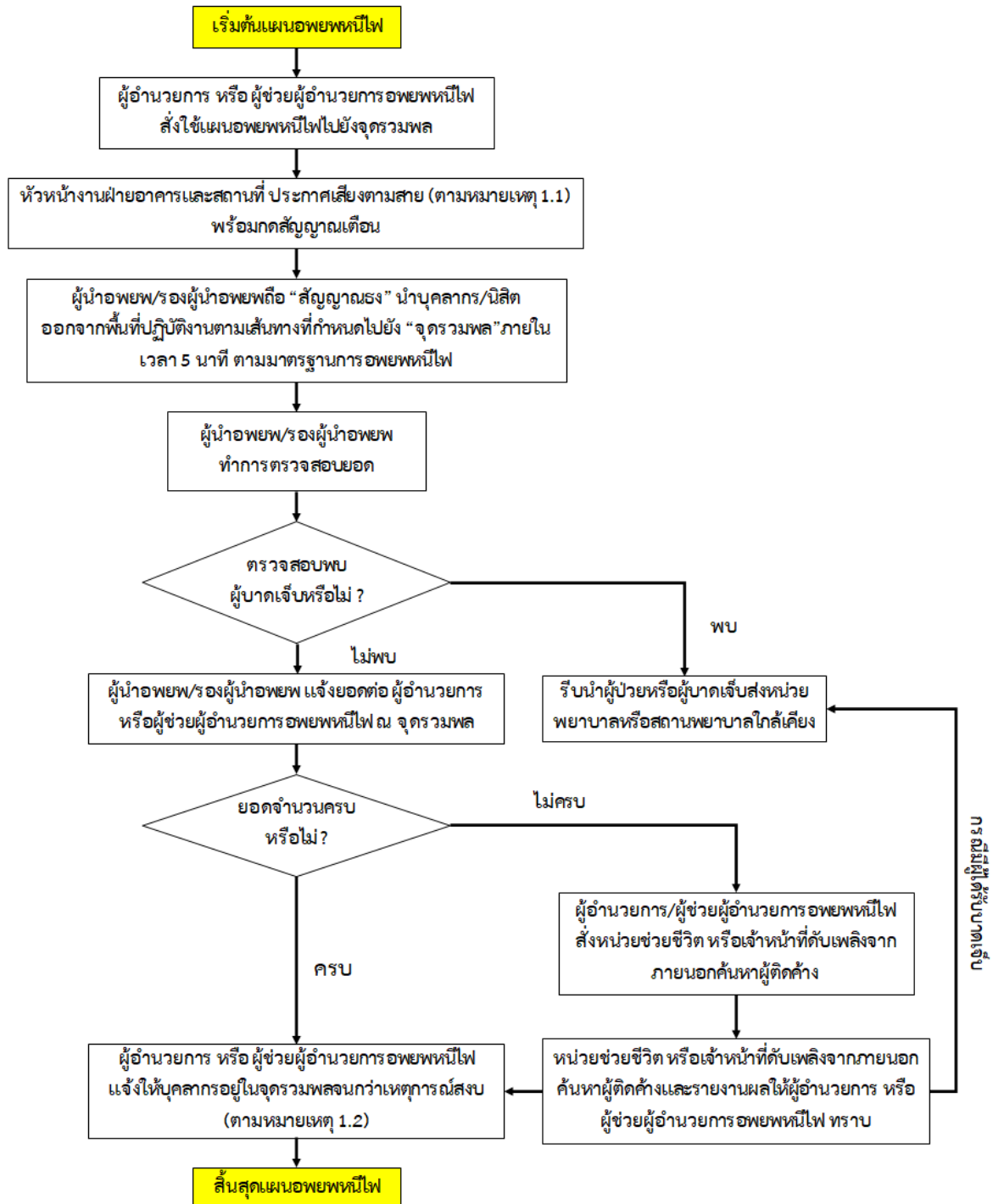
หมายเหตุ 3.1: ตัวอย่างแบบประกาศอพยพหนีไฟ ระดับที่ 3

ตามที่เกิดเหตุเพลิงไหม้ ณ ห้อง ..... ชั้น ..... อาคาร ..... นั้น เพื่อความปลอดภัย รถดับเพลิงจากสถานีดับเพลิง คลองเตย จะเข้ามาจอดบริเวณ ..... ขอให้ผู้จอดรถบริเวณดังกล่าว กรุณาเลื่อนรถออกด้วย (ประกาศ 2 ครั้ง)

หมายเหตุ 3.2: ตัวอย่างแบบประกาศเพลิงสงบ ระดับที่ 3

ขณะนี้เพลิงได้สงบ ณ ห้อง ..... ชั้น ..... อาคาร ..... เป็นที่เรียบร้อยแล้ว ผู้ไม่เกี่ยวข้องห้ามเข้าพื้นที่เกิดเหตุเด็ดขาด ขอให้บุคคลที่อยู่ในอาคาร ..... กลับไปเอาทรัพย์สินด้วยความระมัดระวัง และขอภัยในความไม่สะดวกในการปิดใช้พื้นที่มา ณ ที่นี้ด้วย โดยทางคณะฯ จะแจ้งเปิดการใช้งานให้ทราบต่อไป (ประกาศ 2 ครั้ง)

6.1.2.3 แผนอพยพหนีไฟ กำหนดขึ้นเพื่อความปลอดภัยของชีวิตและทรัพย์สินของคณาจารย์ บุคลากร และนิสิตของคณะวิทยาศาสตร์ มหาวิทยาลัยศรีนครินทรวิโรฒ ในขณะเกิดเหตุเพลิงไหม้แผนอพยพหนีไฟ ผู้ปฏิบัติงานที่เกี่ยวข้องดำเนินการตามผังขั้นตอนดังนี้



**6.1.3 แผนหลังเกิดเหตุอัคคีภัย** เป็นแผนการฟื้นฟูภายหลังเกิดเหตุอัคคีภัย โดยประกอบด้วยแผนย่อย 3 แผน ได้แก่

**6.1.3.1 แผนบรรเทาทุกข์** เพื่อให้เกิดความรวดเร็วในการช่วยชีวิต การเคลื่อนย้ายผู้ประสบเหตุ การดูแลทรัพย์สินของผู้เสียชีวิต ประเมินความเสียหาย รายงานสถานการณ์เพลิงไหม้ และการช่วยเหลือสงเคราะห์ผู้ประสบภัย

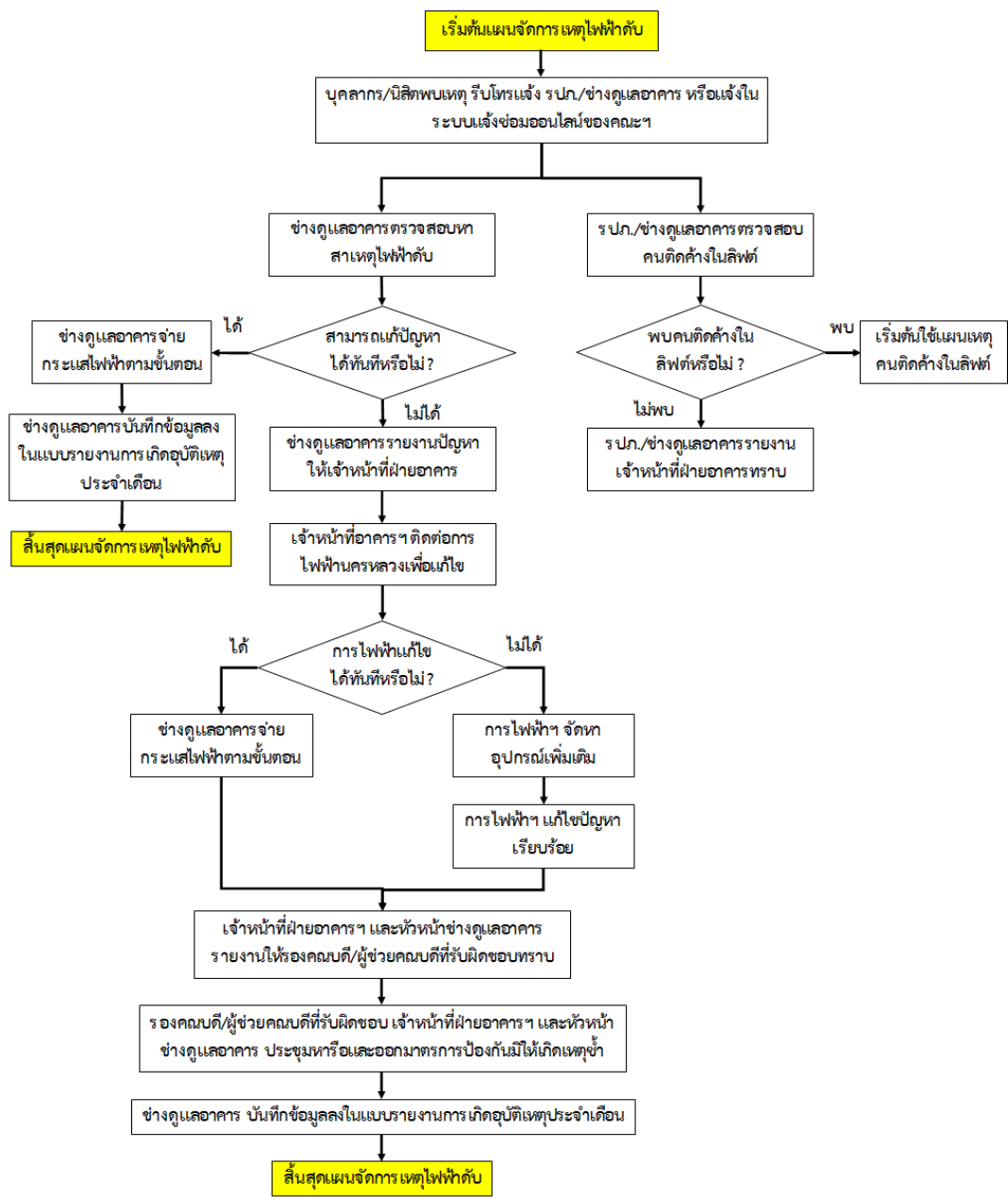
**6.1.3.2 แผนปฏิรูปฟื้นฟู** ได้แก่ การนำรายงานผลการประเมินจากทุกด้าน จากสถานการณ์จริงมาปรับปรุงแก้ไข โดยเฉพาะแผนการป้องกันอัคคีภัย (ก่อนเกิดเหตุ) แผนปฏิบัติเมื่อเกิดเหตุเพลิงไหม้ แผนบรรเทาทุกข์ (ทันทีที่เพลิงสงบ)

## 6.2 แผนฉุกเฉินเหตุระบบสาธารณูปโภคขัดข้อง

แผนฉุกเฉินเหตุระบบสาธารณูปโภคขัดข้องประกอบด้วยแผนเกี่ยวกับการดำเนินการตอบโต้เหตุระบบสาธารณูปโภคและเครื่องจักรประกอบอาคารเกิดเหตุขัดข้องจนอาจกระทบต่อความต่อเนื่องในการปฏิบัติงาน/ความปลอดภัยในชีวิตและทรัพย์สินของนิสิตและบุคลากรโดยประกอบด้วย แผนต่าง ๆ 3 แผน ได้แก่ แผนจัดการเหตุไฟฟ้าดับ แผนจัดการเหตุน้ำประปาไม่ไหล และแผนจัดการเหตุคนติดค้างในลิฟต์

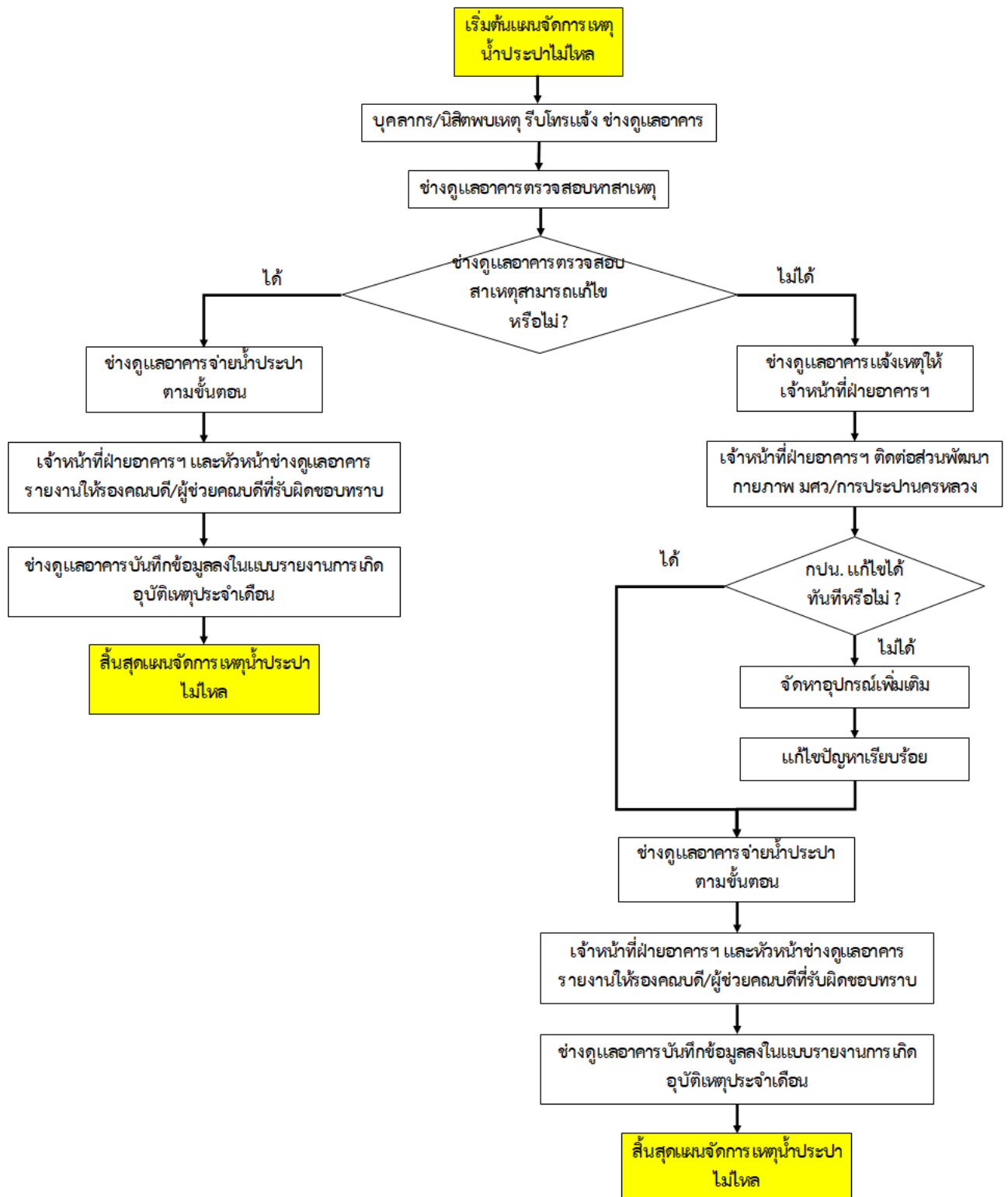
**6.2.1 แผนจัดการเหตุไฟฟ้าดับ** กำหนดขึ้นเพื่อรักษาความต่อเนื่องในการปฏิบัติงาน/ความปลอดภัยของชีวิตและทรัพย์สินของนิสิตและบุคลากรของคณะวิทยาศาสตร์ มหาวิทยาลัยศรีนครินทรวิโรฒ

- **ก่อนเกิดเหตุ:** ช่างดูแลอาคารตรวจสอบจุดเชื่อมต่อไฟฟ้า ตู้โหลดไฟฟ้าของแต่ละชั้น ตู้ MDB ประจำแต่ละอาคาร และเครื่องกำเนิดไฟฟ้าสำรองตามแผนการซ่อมบำรุงรายวัน รายเดือน และรายปี
- **ขณะเกิดเหตุ:** ในขณะเกิดเหตุไฟฟ้าดับ ผู้ปฏิบัติงานที่เกี่ยวข้องดำเนินการตามผังขั้นตอนดังนี้



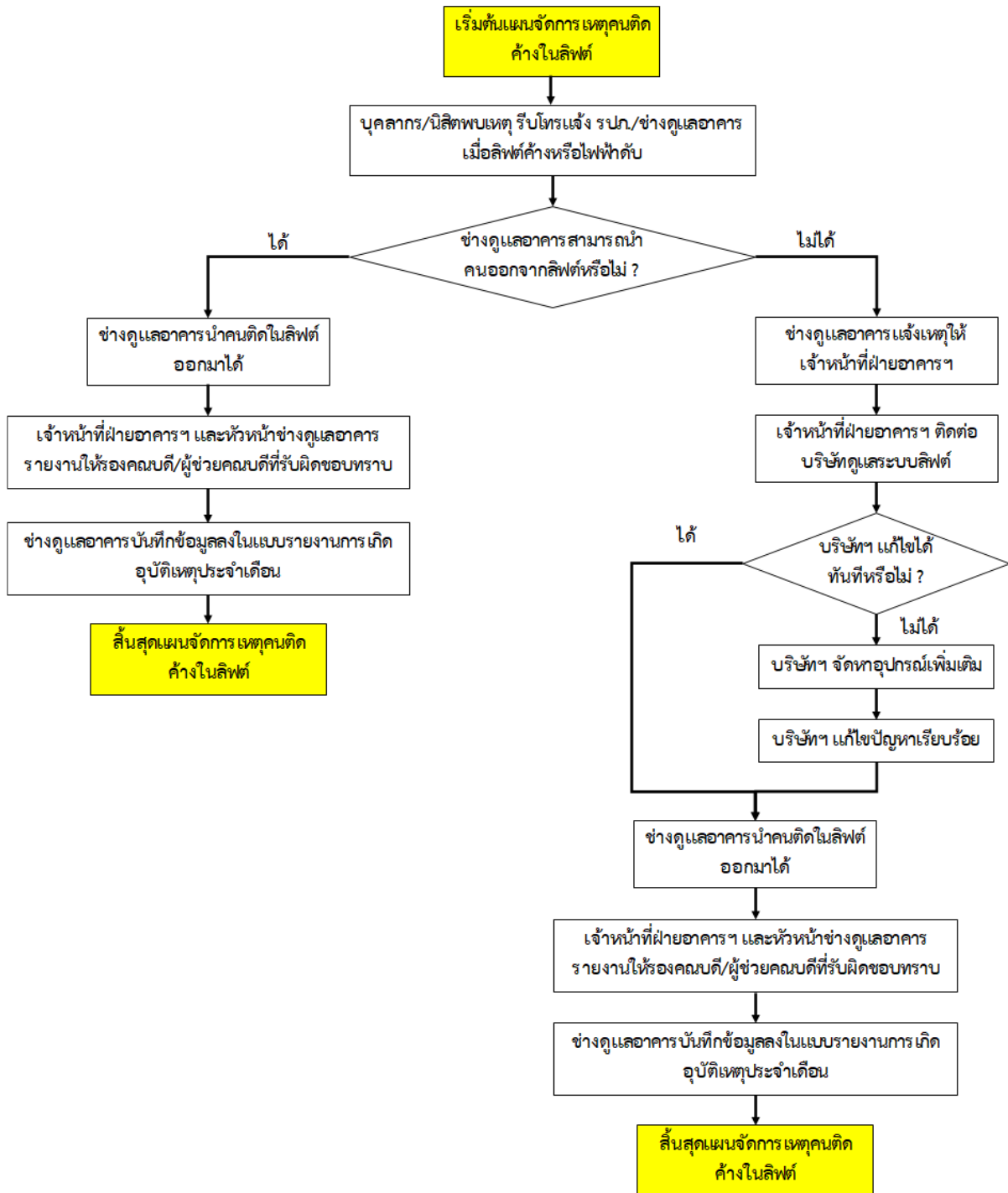
6.2.2 แผนจัดการเหตุน้ำประปาไม่ไหล กำหนดขึ้นเพื่อรักษาความต่อเนื่องในการปฏิบัติงานของ นิสิตและบุคลากรของคณะวิทยาศาสตร์ มหาวิทยาลัยศรีนครินทรวิโรฒ

- ก่อนเกิดเหตุ: ช่างดูแลอาคารตรวจสอบอุปกรณ์และเครื่องจักรที่เกี่ยวข้องกับระบบประปาของอาคารตาม แผนการซ่อมบำรุงรายวัน รายเดือน และรายปี
- ขณะเกิดเหตุ: ในขณะที่เกิดเหตุน้ำประปาไม่ไหล ผู้ปฏิบัติงานที่เกี่ยวข้องดำเนินการตามผังขั้นตอนดังนี้



6.2.3 แผนจัดการเหตุคนติดค้างในลิฟต์ กำหนดขึ้นเพื่อความปลอดภัยของชีวิตของนิสิตและบุคลากรของคณะวิทยาศาสตร์ มหาวิทยาลัยศรีนครินทรวิโรฒ

- ก่อนเกิดเหตุ: ช่างดูแลอาคารประสานงานกับบริษัทรับเหมาดูแลระบบลิฟท์เข้าตรวจสอบการทำงานและบำรุงรักษาระบบลิฟท์ตามแผนการซ่อมบำรุงรายเดือน รายไตรมาส และรายปี
- ขณะเกิดเหตุ: ในขณะที่เกิดเหตุลิฟท์โดยสารขัดข้อง ผู้ปฏิบัติงานที่เกี่ยวข้องดำเนินการตามผังขั้นตอนดังนี้





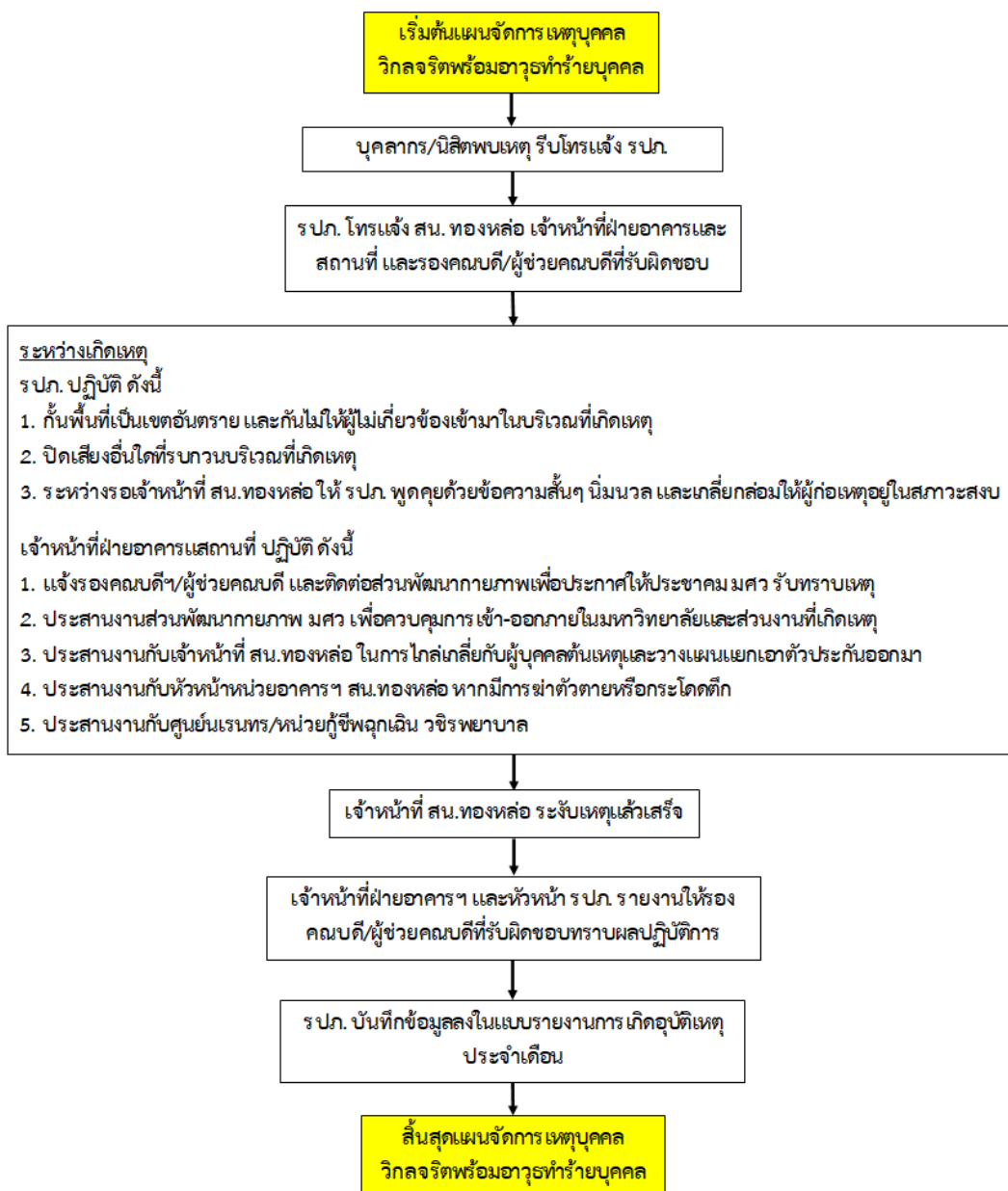
### 6.3 แผนฉุกเฉินเหตุจากอุบัติเหตุและการโจรกรรมทรัพย์สิน

แผนฉุกเฉินเหตุจากอุบัติเหตุและการโจรกรรมทรัพย์สินประกอบด้วยแผนเกี่ยวกับการดำเนินการตอบโต้เหตุการณ์ทำร้ายร่างกาย การโจรกรรม และอุบัติเหตุจากการจราจร จนอาจกระทบต่อ ความปลอดภัยในชีวิตและทรัพย์สินของนิสิตและบุคลากรโดยประกอบด้วย แผนต่าง ๆ 3 แผน ได้แก่ แผนจัดการเหตุบุคคลวิกลจริตพร้อมอาวุธทำร้ายบุคคล แผนจัดการเหตุโจรกรรมทรัพย์สิน และแผนจัดการเหตุรถจักรยานยนต์/รถยนต์ เฉี่ยวชนภายในส่วนงาน

#### 6.3.1 แผนจัดการเหตุบุคคลวิกลจริตพร้อมอาวุธทำร้ายบุคคล กำหนดขึ้นเพื่อรักษาความปลอดภัย

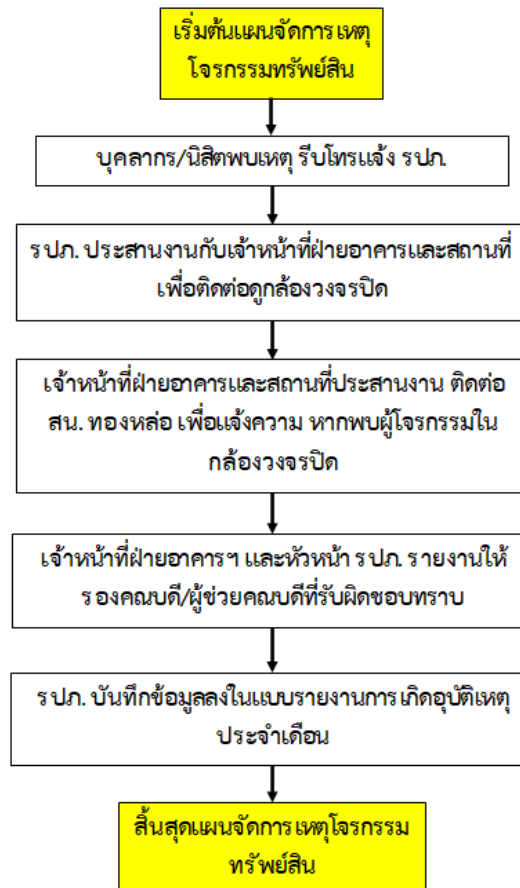
ของชีวิตและทรัพย์สินของนิสิตและบุคลากรของคณะวิทยาศาสตร์ มหาวิทยาลัยศรีนครินทรวิโรฒในกรณีที่มีบุคคลวิกลจริตพร้อมอาวุธเข้ามาทำร้าย ผู้ปฏิบัติงานที่เกี่ยวข้องดำเนินการตามผังขั้นตอนดังนี้

- ก่อนเกิดเหตุ: รปภ. ตรวจสอบตราความปลอดภัยภายในคณะฯ
- ขณะเกิดเหตุ: ผู้ปฏิบัติงานที่เกี่ยวข้องดำเนินการตามผังขั้นตอนดังนี้



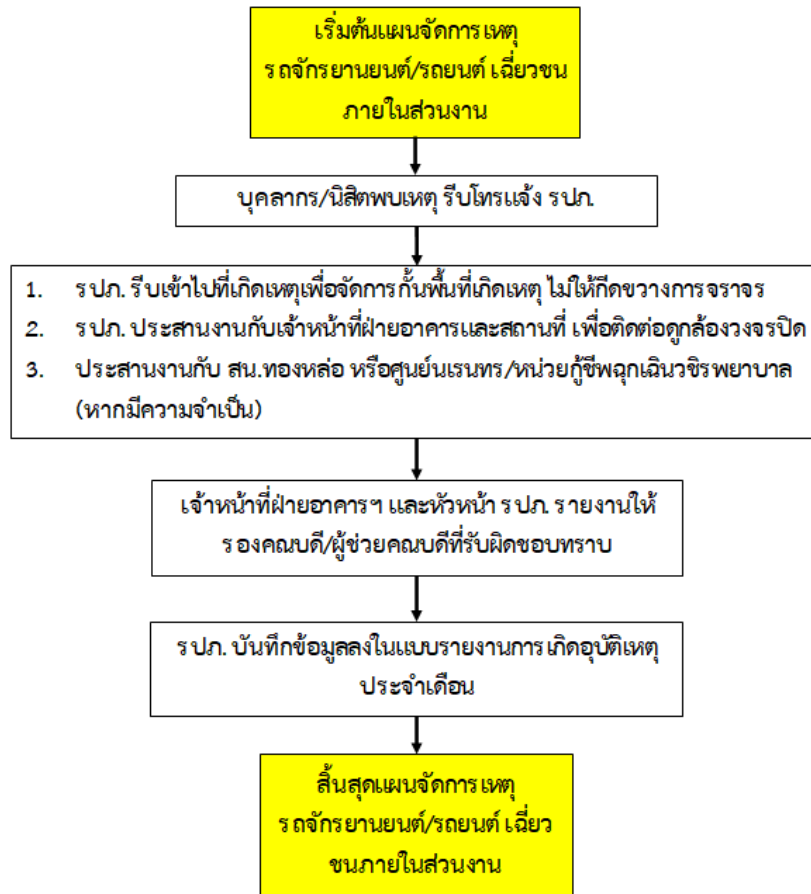
6.3.2 แผนจัดการเหตุโจรกรรมทรัพย์สิน กำหนดขึ้นเพื่อรักษาความปลอดภัยของทรัพย์สินของนิสิตและบุคลากร หรือทรัพย์สินของของคณะวิทยาศาสตร์ มหาวิทยาลัยศรีนครินทรวิโรฒในกรณีที่มีบุคคลผู้ไม่หวังดีเข้ามาทำการลักทรัพย์หรือโจรกรรมภายในส่วนงาน

- ก่อนเกิดเหตุ: รปภ. ตรวจสอบตราความปลอดภัยภายในคณะฯ
- ขณะเกิดเหตุ: ผู้ปฏิบัติงานที่เกี่ยวข้องดำเนินการตามผังขั้นตอนดังนี้



6.3.3 แผนจัดการเหตุรถจักรยานยนต์/รถยนต์ เฉี่ยวชนภายในส่วนงาน กำหนดขึ้นเพื่อรักษาความปลอดภัยของนิสิตและบุคลากรของคณะวิทยาศาสตร์ มหาวิทยาลัยศรีนครินทรวิโรฒในกรณีที่มีการเฉี่ยวชนระหว่างรถจักรยานยนต์ รถยนต์ หรือยานพาหนะอื่น ๆ ที่สรวจรภายในบริเวณโดยรอบ หรืออาคารจอดรถของคณะวิทยาศาสตร์ มหาวิทยาลัยศรีนครินทรวิโรฒ ผู้ปฏิบัติงานที่เกี่ยวข้องดำเนินการตามผังขั้นตอนดังนี้

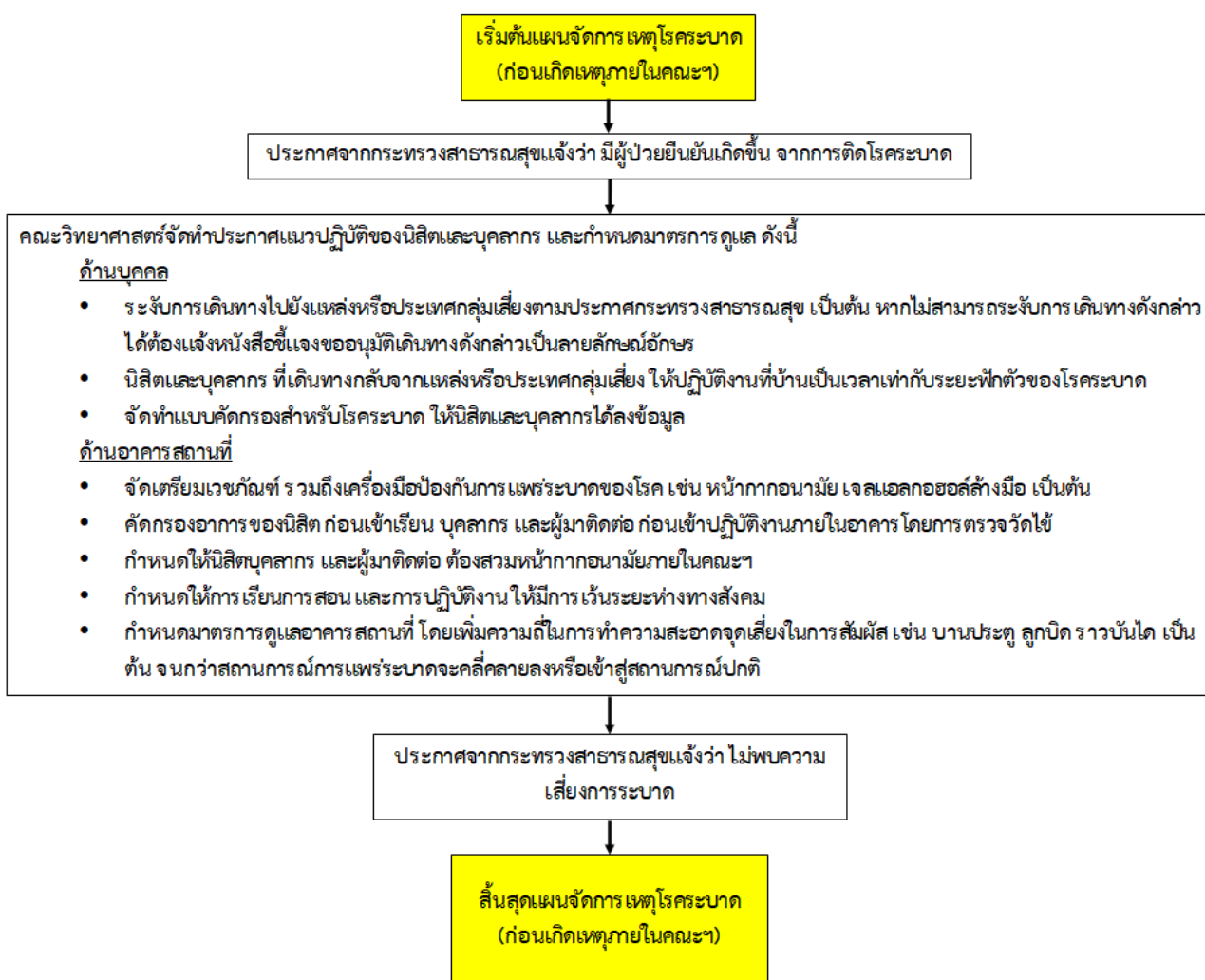
- ก่อนเกิดเหตุ: รปภ. ตรวจสอบความปลอดภัยภายในคณะฯ
- ขณะเกิดเหตุ: ผู้ปฏิบัติงานที่เกี่ยวข้องดำเนินการตามผังขั้นตอนดังนี้



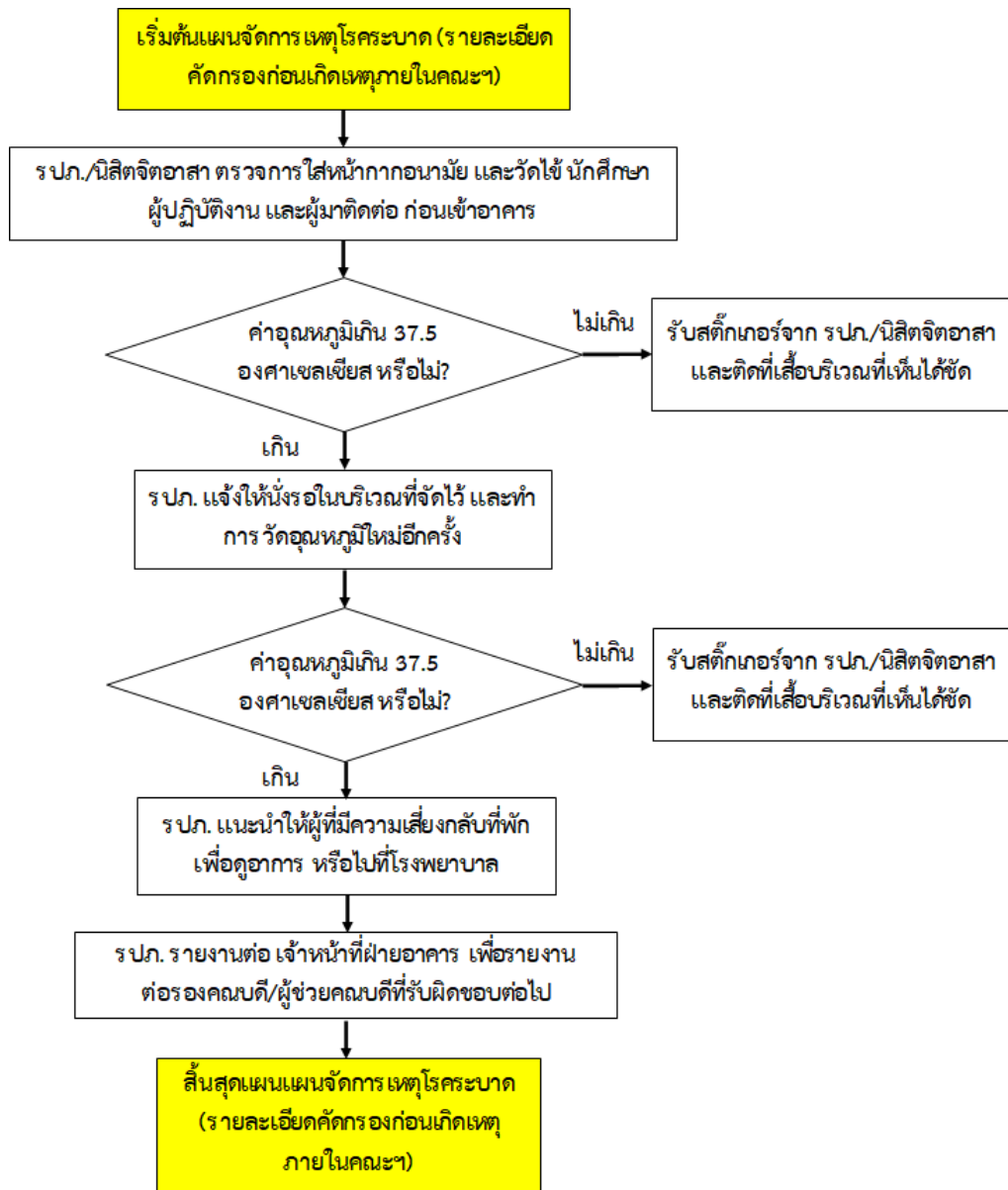
## 6.4 แผนฉุกเฉินเหตุโรคระบาด

แผนฉุกเฉินเหตุโรคระบาดประกอบด้วยแผนเกี่ยวกับการดำเนินการป้องกันการแพร่ระบาดภายในหน่วยงาน และการจัดการเมื่อเกิดเหตุการณ์แพร่ระบาดภายในหน่วยงานแล้ว เพื่อรักษาให้สุขภาพของนิสิตและบุคลากรของ คณะวิทยาศาสตร์ มหาลัยศรีนครินทรวิโรฒ เป็นปกติ โดยประกอบด้วย แผนต่าง ๆ 3 แผน ได้แก่ แผนจัดการเหตุโรคระบาด (ก่อนเกิดเหตุภายในคณะฯ) แผนจัดการเหตุโรคระบาด (รายละเอียดคัดกรองก่อนเกิดเหตุภายในคณะฯ) และ แผนจัดการเหตุโรคระบาด (เกิดเหตุภายในคณะฯ)

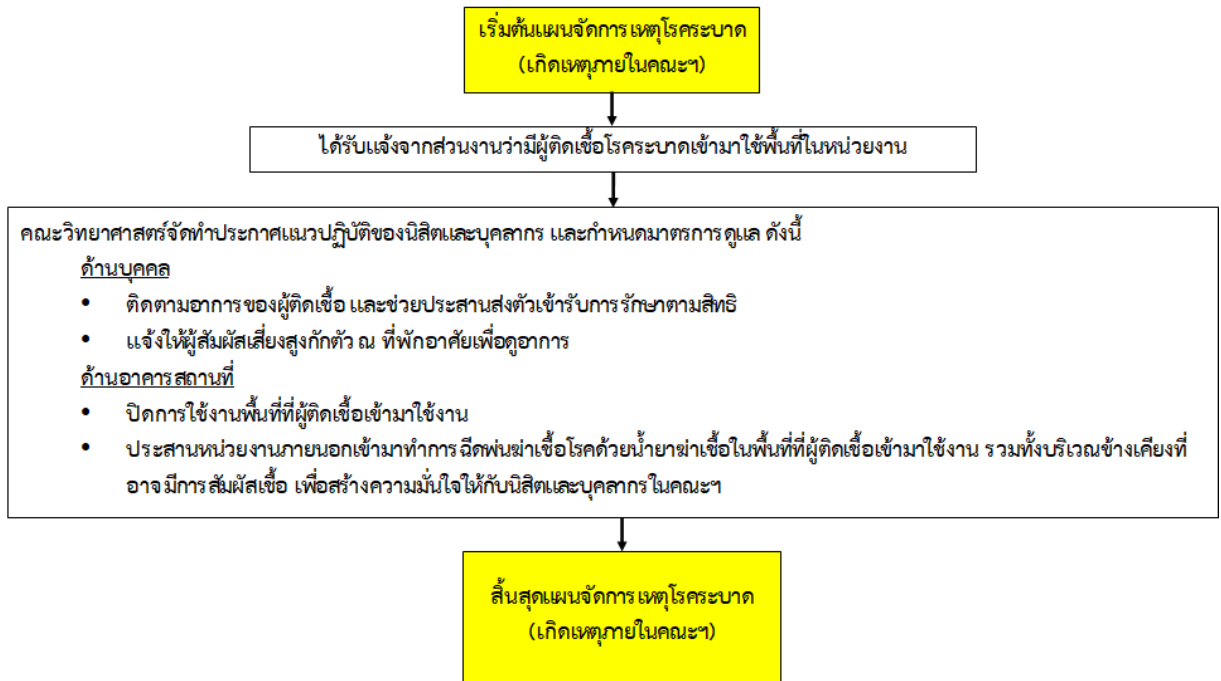
**6.4.1 แผนจัดการเหตุโรคระบาด (ก่อนเกิดเหตุภายในคณะฯ)** กำหนดขึ้นเพื่อป้องกันสุขภาพของ นิสิตและบุคลากรของคณะวิทยาศาสตร์ มหาวิทยาลัยศรีนครินทรวิโรฒ ในสถานการณ์ก่อนมีเหตุแพร่ระบาดภายใน หน่วยงาน ผู้ปฏิบัติงานที่เกี่ยวข้องดำเนินการตามผังขั้นตอนดังนี้



**6.4.2 แผนจัดการเหตุโรคระบาด (รายละเอียดคัดกรองก่อนเกิดเหตุภายในคณะฯ)** กำหนดขึ้นเพื่อ ป้องกันสุขภาพของนิสิตและบุคลากรของคณะวิทยาศาสตร์ มหาวิทยาลัยศรีนครินทรวิโรฒ ในสถานการณ์ก่อนมีเหตุ แพร่ระบาดภายในหน่วยงาน ผู้ปฏิบัติงานที่เกี่ยวข้องดำเนินการตามผังขั้นตอนดังนี้



6.4.3 แผนจัดการเหตุโรคระบาด (เกิดเหตุภายในคณะฯ) กำหนดขึ้นเพื่อป้องกันสุขภาพของนิสิต และบุคลากรของคณะวิทยาศาสตร์ มหาวิทยาลัยศรีนครินทรวิโรฒในสถานการณ์ที่มีเหตุแพร่ระบาดภายในหน่วยงาน ผู้ปฏิบัติงานที่เกี่ยวข้องดำเนินการตามผังขั้นตอนดังนี้



## 7. การติดต่อประสานงานกับส่วนงานภายใน/หน่วยงานภายนอก

ผู้ที่ได้รับมอบหมายในการติดต่อประสานงานกับหน่วยงานภายในและภายนอก ควรมีการดำเนินงานดังนี้

7.1 ขอทราบแนวทางการปฏิบัติของทีมดับเพลิง เจ้าหน้าที่ตำรวจ เมื่อมีการโทรขอความช่วยเหลือ (ขั้นตอนการ  
การแจ้งเหตุไปยัง เจ้าหน้าที่รักษาความปลอดภัยประจำคณะวิทยาศาสตร์ มหาวิทยาลัยศรีนครินทรวิโรฒ  
แสดงในตารางที่ 7.1)

7.2 ขอทราบระยะเวลา (โดยประมาณ) ที่จะมาถึงสถานที่เกิดเหตุ นับตั้งแต่มีการแจ้งเหตุ

7.3 จัดเตรียมอุปกรณ์ ข้อมูลจำเป็นที่ทีมดับเพลิงต้องการ เช่น แหล่งน้ำดับเพลิง

7.4 นำแผนตอบโต้เหตุฉุกเฉินที่มีอยู่เข้าไปปรึกษา เพื่อขอความช่วยเหลือ โดยขอปรับปรุงเบอร์โทรให้ทันสมัย  
สำหรับหมายเลขโทรศัพท์ของหน่วยงานที่เกี่ยวข้องในปัจจุบัน (กรกฎาคม 2565) มีดังนี้

### ➤ หน่วยงานภายในคณะวิทยาศาสตร์ มหาวิทยาลัยศรีนครินทรวิโรฒ

- เจ้าหน้าที่รักษาความปลอดภัย 02-649-5000 ต่อ 18440 (24 ชั่วโมง)
- ช่างดูแลอาคาร 02-649-5000 ต่อ 11338 (7.00 – 19.00 น.)
- งานอาคารและสถานที่ คณะวิทยาศาสตร์ 02-649-5000 ต่อ 18447 (เวลาราชการ)

### ➤ หน่วยงานภายนอกคณะวิทยาศาสตร์ มหาวิทยาลัยศรีนครินทรวิโรฒ

- สถานีตำรวจนครบาลทองหล่อ 02-381-8853 (24 ชั่วโมง)
- สถานีดับเพลิงและกู้ภัยคลองเตย 02-258-2094, 199 (24 ชั่วโมง)
- ศูนย์เรนทร 1669 (24 ชั่วโมง)
- หน่วยแพทย์กู้ชีวิตรพวิฑูรย์ 1554 (24 ชั่วโมง)
- การไฟฟ้านครหลวง คลองเตย 02-249-1371

ตาราง 7.1 ขั้นตอนการแจ้งเหตุไปยัง เจ้าหน้าที่รักษาความปลอดภัย หรือช่างดูแลอาคาร คณะวิทยาศาสตร์ มศว

ผู้แจ้งเหตุ	โทรเพื่อแจ้งเหตุที่ 02-649-5000 ต่อ 18440 (รปภ.) หรือ 02-649-5000 ต่อ 11338 (ช่างดูแลอาคาร)
เจ้าหน้าที่รับแจ้งเหตุ (ศูนย์ รปภ. / สำนักงานช่างดูแลอาคาร)	รับโทรศัพท์ (แจ้งชื่อหน่วยงาน/แจ้งชื่อ เจ้าหน้าที่ผู้รับสาย) สอบถามข้อมูล ดังนี้ 1. เกิดเหตุอะไร 2. เกิดเหตุที่ไหน 3. เวลาที่เกิดเหตุ 4. ณ เวลาที่แจ้งเหตุ สถานการณ์เป็นอย่างไร 5. ขอทราบชื่อ-นามสกุล ผู้แจ้ง 6. ขอเบอร์โทรศัพท์ที่ติดต่อได้ ณ ที่เกิดเหตุ (เพื่อแจ้งให้ทีมระงับเหตุประสานต่อ ณ ที่เกิดเหตุ)
	ประสานทีมระงับเหตุ เพื่อออกปฏิบัติหน้าที่ระงับเหตุ ณ จุดเกิดเหตุ