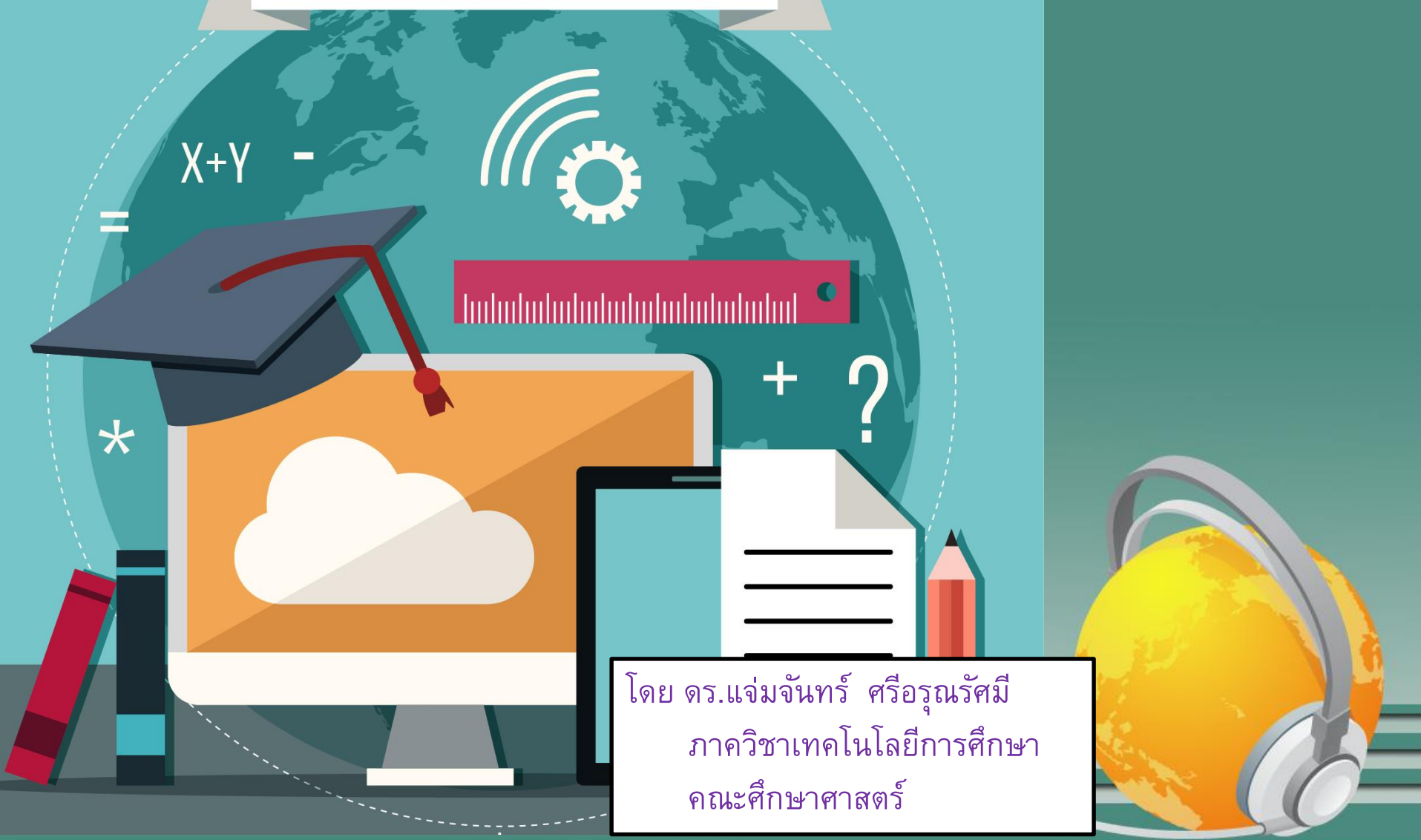


E-LEARNING



โดย ดร.แจ่มจันทร์ ศรีอรุณรัมย์
ภาควิชาเทคโนโลยีการศึกษา
คณะศึกษาศาสตร์

ความหมาย

- e-learning : กิจกรรมการเรียนรู้การสอนและการวัดการประเมินในรูปแบบต่างๆ ที่เกิดขึ้นในรูปแบบของ synchronous mode และ asynchronous mode โดยใช้ อุปกรณ์ทางอิเล็กทรอนิกส์เป็นสื่อกลาง เผยแพร่และสื่อสารผ่านระบบคอมพิวเตอร์เครือข่าย

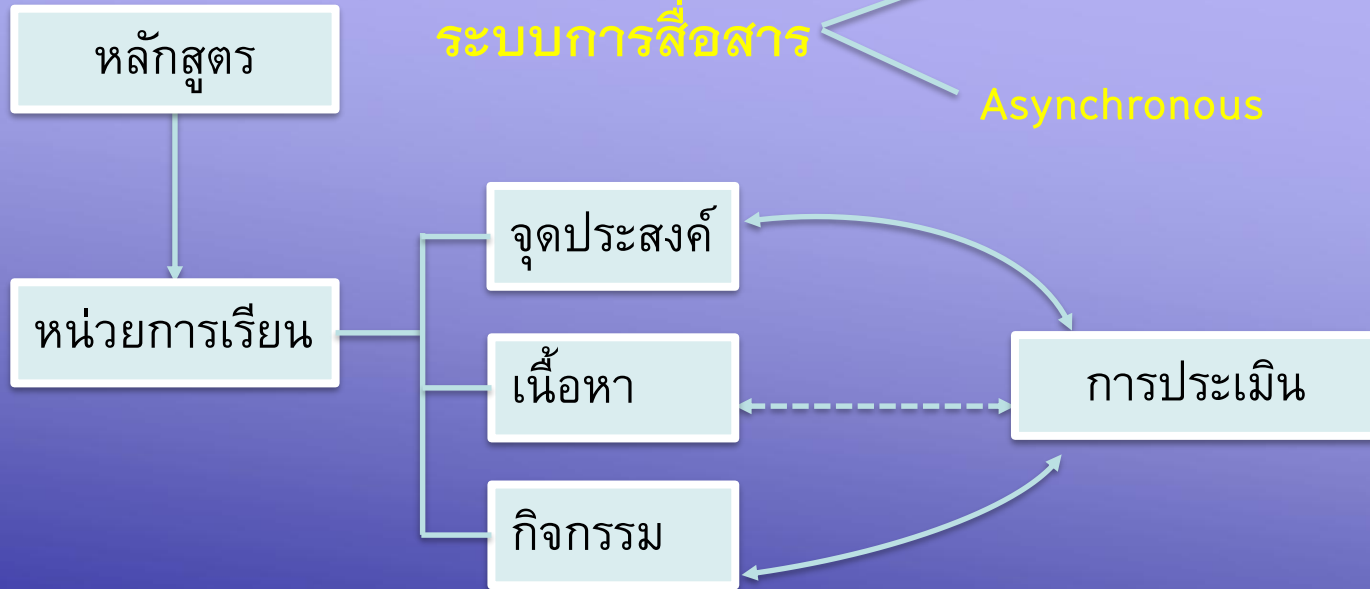


E-Learning System

- e-learning system : หน่วยของการเรียน โมดูล รายวิชา และหลักสูตรการเรียน ที่กำหนดให้กิจกรรม การเรียน การสอน และการประเมิน มุ่งหวังผลการ เรียนรู้ ตามวัตถุประสงค์หรือเป้าหมายที่กำหนดไว้ โดยใช้ซอฟต์แวร์ระบบบริหารจัดการ ประกอบด้วยอย่างน้อย 4 ระบบ คือ ระบบบริหารเนื้อหา ระบบบริหาร รายวิชา/หลักสูตร ระบบประเมิน และระบบสื่อสาร



E-Learning System



ระบบบริหารจัดการออนไลน์



ระบบบริหารจัดการ

- เพื่อสนับสนุนการเรียนอย่างเป็นระบบมีชื่อเรียกแบบต่างๆ เช่น
 - LMS (Learning Management System) : ระบบการบริหารการเรียนรู้
 - CMS (Course Management System) : ระบบการบริหารหลักสูตร
 - LCMS (Learning Content Management System): ระบบการบริหารสาระการเรียนรู้



ระบบบริหารจัดการ

- MLE (Managed Learning Environment) : การจัดการสิ่งแวดล้อมการเรียนรู้
- LSS (Learning Support System) : ระบบสนับสนุนการเรียนรู้
- LP (Learning Platform) : แพลตฟอร์มการเรียนรู้ ประกอบด้วยระบบย่อยต่างๆ ได้แก่ ระบบบริหารเนื้อหา ระบบบริหารรายวิชา/หลักสูตร ระบบการสื่อสาร ระบบการประเมิน



LCMS (Learning Content Management System): ระบบบริหารสาระ/การ เรียนรู้

- เป็นศูนย์กลางการจัดการสนับสนุนการเรียนการสอน
- ทำหน้าที่บริหารจัดการพัฒนาเนื้อหารายวิชา/หลักสูตร
- การลงทะเบียนจัดเก็บ ปรับปรุงประวัติผู้เรียน
- การติดตามผลการเรียน การจัดแสดงรายงาน
- เครื่องมือที่ใช้สนับสนุนได้แก่ กลุ่มเครื่องมือการบริหารเนื้อหา
สาระ เครื่องมือการบริหารหลักสูตร และเครื่องมือการจัดการ
เรียนการสอน



LCMS (Learning Content Management System): ระบบบริหารสาระ/ การเรียนรู้

การบริหารเนื้อหาสาระ (Content Management)

- เนื้อหาสาระที่นำเข้าสู่ระบบการเรียนรู้ e-learning มีลักษณะเป็นหน่วยย่อยเรียกว่า “Learning Object”
- ระบบบริหารเนื้อหาสาระทำหน้าที่ให้เครื่องมือในการแต่ง (เขียน) เนื้อหาในรูปของ learning Object และประกอบเนื้อหาเข้าด้วยกันเป็นหน่วย โมดูล รายวิชา/หลักสูตร



LCMS (Learning Content Management System): ระบบบริหารสาระ/ การเรียนรู้

เครื่องมือในการจัดการได้แก่

1) แม่แบบเนื้อหา (Course template)

- ช่วยผู้สอนในการจัดโครงสร้างของเนื้อหา
- แม่แบบที่ดีจะต้องออกแบบโดยใช้หลักการของการเรียนรู้และสามารถตอบสนองของแนวทางการสอนที่หลากหลายได้



LCMS (Learning Content Management System): ระบบบริหารสาระ/ การเรียนรู้

เครื่องมือในการจัดการได้แก่

2) เครื่องมือออกแบบการสอน (Instructional design tool)

- เน้นสนับสนุน ให้ความยืดหยุ่นกับผู้สอนในการจัดลำดับขั้นตอนการเรียนรู้ต่างๆ



LCMS (Learning Content Management System): ระบบบริหารสาระ/ การเรียนรู้

เครื่องมือในการจัดการได้แก่

3) เครื่องมือจัดภาพลักษณ์ของเนื้อหา

(Customized look and feel tool)

- ให้ความยืดหยุ่นกับผู้สอนในการจัดภาพ

ลักษณ์ของเนื้อหา เช่น การเปลี่ยน สี กราฟิก

แถบป้ายชื่อสถาบัน ชื่อรายวิชา

ระบบการนำทาง



LCMS (Learning Content Management System): ระบบบริหารสาระ/ การเรียนรู้

เครื่องมือในการจัดการได้แก่

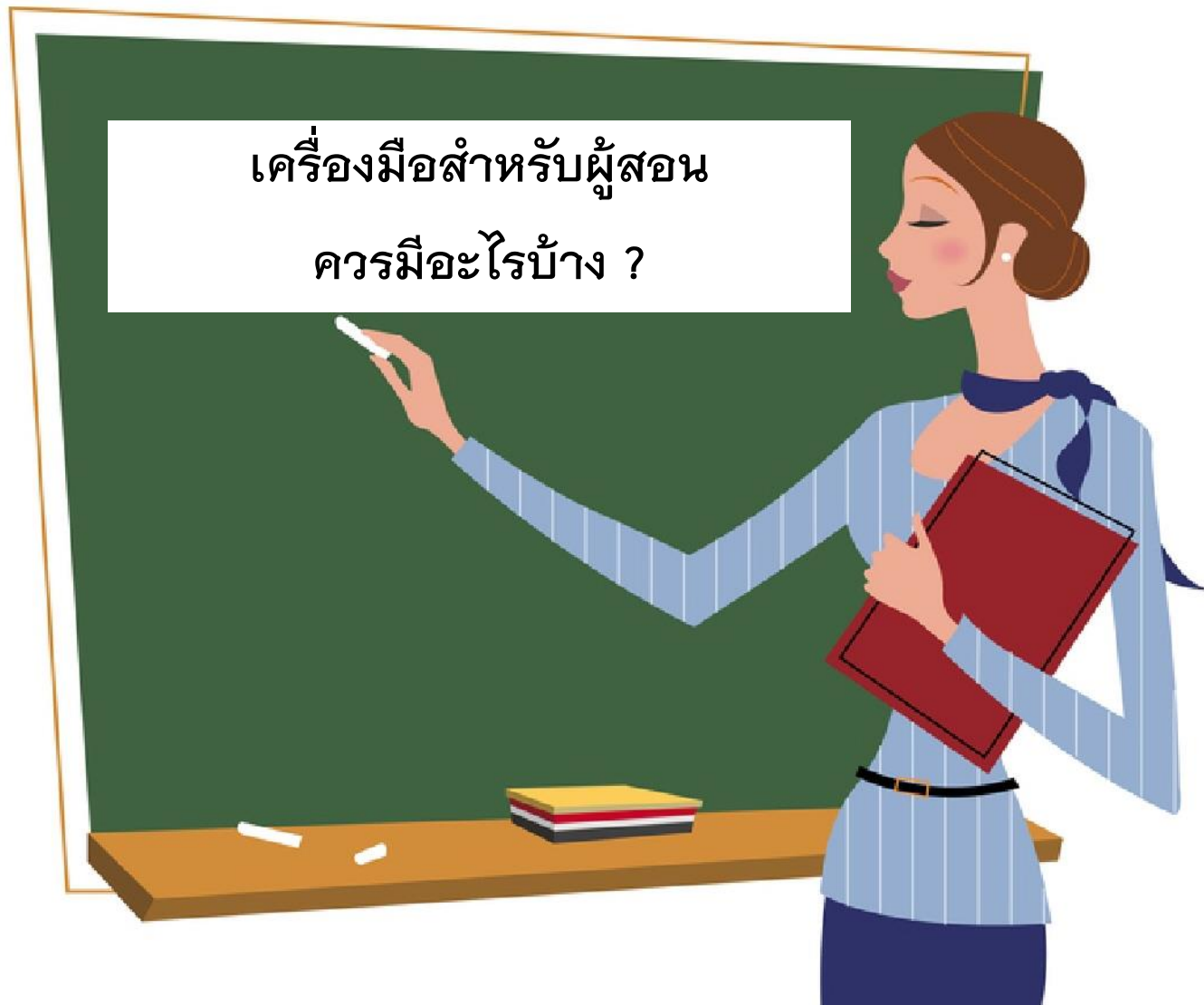
4) เครื่องมือการจัดการเนื้อหาสาระให้มีคุณสมบัติเปลี่ยน
และใช้ซ้ำได้ (Content sharing/reuse)

- มีกลไกที่ทำให้เนื้อหาสาระได้มาตรฐาน
- สามารถนำมาร้อยเรียงใหม่ได้ง่าย
- มีระบบในการเก็บแยกไฟล์ภาพ ข้อความ
เสียง นำมาใช้ประกอบใหม่เพื่อนำเสนอใน
วัตถุประสงค์ที่แตกต่างกัน



Question

เครื่องมือสำหรับผู้สอน
ควรมีอะไรบ้าง ?



เครื่องมือสำหรับกลุ่มผู้สอน

1. การติดตามผู้เรียน (Student Tracking)
 - ใช้ในการติดตามการเข้าถึงเนื้อหาสาระของผู้เรียน โดยแสดงผลและการวิเคราะห์สถิติ เสนอเป็นรายงาน เช่น กิจกรรมและเวลาที่ผู้เรียนใช้ในการทำกิจกรรม นั้นๆ เป็นต้น



เครื่องมือสำหรับกลุ่มผู้สอน

2. เครื่องมือช่วยเหลือผู้สอน (Instructor helps)

ได้แก่ เอกสาร คู่มือ ไปรษณีย์ภายใน หรือกลุ่มข่าว (listserves) และรวมทั้งเครื่องมือที่สนับสนุนให้ผู้สอนสามารถติดต่อสื่อสารแลกเปลี่ยนความคิดเห็น และร่วมสร้างความรู้กับผู้สอนอื่นๆ



Question

เครื่องมือสำหรับผู้เรียน
ควรมีอะไรบ้าง ?



เครื่องมือสำหรับผู้เรียน

1. เครื่องมือบันทึกประจำวันออนไลน์หรือบล็อก
2. เครื่องมือแลกเปลี่ยนไฟล์หรือกล่องส่งงาน
3. เครื่องมือค้นหา ช่วยให้ผู้เรียนกลับมายังเพจ หรือส่วน
ของบทเรียนที่เห็นว่าสำคัญ
4. ปฏิทินการเรียน/ความก้าวหน้า
5. ส่วนนิเทศหรือส่วนช่วยเหลือ
6. เครื่องมือสืบค้นภายในคอร์ส



เครื่องมือสำหรับผู้เรียน

7. การเรียน Off line/ และผสมผสานการเรียน Online

8. การสร้างชุมชนผู้เรียน

9. วิกิ (Wiki)

10. เพิ่มความสะดวกของผู้เรียน



เครื่องมือสำหรับกลุ่มบริหารจัดการ (Administration Tools)

- 1) การให้บริการแม่ข่าย (Host Services)
- 2) เครื่องมือการลงทะเบียน (Registration Integration)
- 3) การรับรองตัวตนจริง
- 4) การอนุญาตให้เข้าคอร์ส (Course Authorization)



ระบบการติดต่อสื่อสาร

- การสื่อสารในมิติประสานเวลา (Synchronous mode)
 - Real-time chat
 - Video service เช่น การประชุมด้วยวิดีโอ
 - Electronic whiteboard
 - Application sharing การใช้โปรแกรมที่สามารถให้ผู้เรียนมีปฏิสัมพันธ์ร่วมกัน



ระบบการติดต่อสื่อสาร

- การสื่อสารในมิติต่างเวลา (Asynchronous mode)
 - Discussion Forums
 - e-mail
 - Blog
 - Message



ระบบการประเมิน

1. การประเมินตนเอง (Self assessment) เช่น แบบฝึกหัด แบบทดสอบต่างๆ
2. การประเมินให้คะแนนอัตโนมัติ (Automated testing and scoring)
3. การให้เกรดออนไลน์ (Online Grading Tools)
4. การประเมินจากผลงานจริง เช่น แฟ้มสะสมงาน อิเล็กทรอนิกส์



แนวทางการสร้างระบบ e-learning ใช้งาน ในหน่วยงาน

1. การพัฒนาระบบ e-learning ใช้งานเอง หน่วยงานจะต้องมีโปรแกรมเมอร์สำหรับพัฒนาระบบขึ้นโดยเฉพาะ รวมทั้งมีทีมผลิตสื่อการเรียนการสอน
2. การพัฒนาระบบ e-learning ทางการค้า โดยทำการซื้อซอฟต์แวร์ e-learning ที่มีความสามารถสูงเข้ามาใช้งานโดยเฉพาะ เช่น Blackboard, WebCT เป็นต้น



แนวทางการสร้างระบบ e-learning ใช้งาน ในหน่วยงาน

3. การเช่าซื้อระบบ e-learning จากบริษัทเอกชน วิธีนี้ผู้เช่าซื้อต้องจ่ายค่าลิขสิทธิ์ซอฟต์แวร์เป็นรายเดือนหรือรายปี หรือตามสัญญาที่ตกลงไว้ ข้อดีคือ สนับสนุนทางเทคนิคของบริษัทผู้เช่าซื้อ คล้ายกับข้อที่ 2 เพียงแต่มีข้อกำหนดปลีกย่อยมากขึ้น

4. การสร้างระบบ e-learning ด้วยซอฟต์แวร์สำเร็จรูป วิธีนี้นิยมมากที่สุด ส่วนใหญ่จะเป็นซอฟต์แวร์โอเพ่นซอร์ส ที่มีลิขสิทธิ์แบบ GPL (General Public License) เช่น Moodle, Atutor, Claroline, eFront, Sakai, OpenLMS, Dokeos, LearnSquare เป็นต้น



ระบบ LMS

- ระบบ LMS (Learning Management System) แบ่งออกได้เป็น 2 กลุ่มใหญ่ๆ คือ

1) ระบบ LMS เชิงการค้า (\$)

2) ระบบ LMS แบบ Open Source



ระบบ LMS

ระบบ LMS เชิงการค้า (\$)	ระบบ LMS แบบ Open Source
<ul style="list-style-type: none">- WebCT-Blackboard-DLS-De-Learn-I2 LMS-Desire2Learn-Chula ELS(th)-NOLP-LMS(th)-Education Sphere(th)	<ul style="list-style-type: none">- Moodle- Atutor- eFront- Claroline- Sakai- OpenLMS- Site@School- Mr.Tutor- Google site- LearnSquare(th)- Vclass(th)- NoLP(th)- ILIAS- Interact- Docebo- Classtart- Edmodo



ผู้ใช้งานในระบบ LMS

สามารถแบ่งได้เป็น 3 กลุ่มใหญ่ๆ คือ

1. ผู้บริหารระบบ (Administrator)

ทำหน้าที่ในการติดตั้งระบบ LMS การกำหนดค่าเริ่มต้นของระบบ การปรับแต่งระบบ การเปลี่ยนแปลงรูปแบบจากหลังเว็บ การเพิ่มเติมโปรแกรม การกำหนดความปลอดภัย การสำรองและกู้คืนข้อมูล การกำหนดสิทธิ์การเป็นผู้สอน



ผู้ใช้งานในระบบ LMS

2. อาจารย์หรือผู้สร้างเนื้อหาการเรียน (Teacher)

ทำหน้าที่ในการจัดเนื้อหาบทเรียนต่างๆ เข้าระบบ เช่น ข้อมูลรายวิชา เนื้อหา เอกสารประกอบการสอน การประเมินผู้เรียนโดยใช้ข้อสอบ ปรนัย อัตนัย การให้คะแนน ตรวจสอบกิจกรรมผู้เรียน ตอบคำถาม และสนทนากับผู้เรียน



ผู้ใช้งานในระบบ LMS

3. ผู้เรียน (Learner)

หมายถึง นักเรียน นักศึกษา ที่สมัครเข้าเรียนตามหัวข้อต่างๆ รวมทั้งการทำแบบฝึกหัด ตามที่ได้รับมอบหมายจากผู้สอน โดยอาจารย์สามารถทำการแบ่งกลุ่มผู้เรียนได้ และสามารถตั้งรหัสผ่านในการเข้าเรียนแต่ละวิชาได้



ตัวอย่างเว็บไซต์ e-learning

www.thaicyberu.go.th — Thailand Cyber University Project

Sign in – Google Accounts Thailand Cyber University Project Sign in – Google Accounts Manager Online คณิตศท 20 รัชชาติสุดพิเศษเฉพาะญี่ปุ่น – Jap...

TCU โครงการมหาวิทยาลัยไซเบอร์ไทย

สำนักงานคณะกรรมการการอุดมศึกษา

วันที่ 26 กุมภาพันธ์ 658, 21:42 น.

ไทย EN

เข้าห้องเรียน

รหัสผู้ใช้
รหัสผ่าน

>> สมัครสมาชิกใหม่
>> ลืมรหัสผ่าน

ข่าวประชาสัมพันธ์

ข้อมูล TCU

- ประวัติความเป็นมา TCU
- มูลนิธิบริหาร
- ติดต่อ TCU
- สอบถามปัญหา
- คำถามที่พบบ่อย
- ภาพกิจกรรม TCU
- สมัครรับข่าวสาร TCU
- รางวัลจาก UNESCO

TCU International e-Learning Conference 2015

Global Trends in Digital Learning

July 20-21, 2015 at BITEC, Bangkok, Thailand

Facebook | TCU [รายการข่าวทั้งหมด](#)

วิธีเรียนผ่านออนไลน์

- ตรวจสอบความพร้อมเครื่องคอมพิวเตอร์ก่อนเรียน
- คำแนะนำสำหรับผู้สนใจเรียน
- คำแนะนำสำหรับอาจารย์ (Experimental Zone)
- วิธีใช้คู่มือสำหรับการใช้งานระบบ TCU-LMS
- คู่มือสำหรับการใช้งาน ระบบ TCU-LMS
- คู่มือสำหรับการใช้กลุ่มงานย่อย (Collaborative Group) ใน TCU-LMS

タイサイバーユニバーシティ eラーニングシステム 日本語ガイド

มาตรฐานการศึกษา

เกณฑ์การขอเปิดหลักสูตรทางไกล 2548

รายวิชาที่เปิดให้บริการ


วิชาเรียนตามอัธยาศัย	หลักสูตรประกาศนียบัตร	หลักสูตรปริญญาตรี	หลักสูตรปริญญาโท
----------------------	-----------------------	-------------------	------------------

เพียงลงทะเบียน **สมัครเป็นสมาชิก TCU** คุณก็สามารถเลือกลงทะเบียนเรียนรายวิชาเรียนตามอัธยาศัยของ TCU ซึ่งมีให้เลือกเรียนฟรีกว่า 677 รายวิชา

- ภาษาอังกฤษสำหรับพนักงานโรงแรม จำนวน 5 รายวิชา ใช้คำสแลง "hotel" **NEW**
- DSD-LANG-JA-001 :: ภาษาญี่ปุ่นสำหรับผู้ที่จะเดินทางหรือทำงานอยู่ในต่างประเทศ
- DSD-LANG-KR-001 :: ภาษาเกาหลีสำหรับผู้ที่จะเดินทางหรือทำงานอยู่ในต่างประเทศ
- TCU-TMM101 :: ชุดการเรียนรู้การสอนภาษาอังกฤษ Tell Me More
- เตรียมตัวสอบเข้ามหาวิทยาลัย วิชาพื้นฐาน เคมี ชีววิทยา ฟิสิกส์ คณิตศาสตร์ ภาษาไทย ภาษาอังกฤษ, คำค้น "วิชาพื้นฐาน"

e-Book รายชื่อหลักสูตร PDF File | Zip File [รายชื่อวิชาเรียนตามอัธยาศัยทั้งหมด](#)
>> บทความและข้อเสนอแนะข้อคิดเห็นรายวิชาต่างๆ ปรับปรุงข้อมูลครั้งล่าสุด : 25 กุมภาพันธ์ 2558

วิชาเรียนตามอัธยาศัย



วิดีโอ : ประชุมสัมมนาวิชาการ

ระบบสนับสนุน

โปรแกรมที่ใช้ในการสร้าง ebook (eXe)



ตัวอย่างเว็บไซต์ e-learning

- หลักสูตรฝึกอบรมข้าราชการบรรจุใหม่
- หลักสูตรผู้นำกับภาวะเสถียรภาพ
- หน้าแรก
- หลักสูตร
- คู่มือการอบรม
- หลักเกณฑ์และเงื่อนไข
- การเพิ่มพื้เอกสารรับรอง
- ตรวจสอบคุณสมบัติของเครื่อง

รหัสผู้ใช้ (User ID) :

รหัสผ่าน (Password) :

- ลงทะเบียนใหม่
- ลืม Password [คลิกที่นี่ !](#)
- ลืม User ID [คลิกที่นี่ !](#)
- FAQ
- คู่มือออนไลน์

 **OCSC: HRD e-Learning**
 **ถูกใจ** 11,054

ยินดีต้อนรับผู้สนใจเข้ารับการพัฒนากทางไกล

ด้วยสื่ออิเล็กทรอนิกส์ผ่านระบบเครือข่ายอินเทอร์เน็ต (HRD e-Learning)

"โลกแห่งการเรียนรู้ ไม่มีวันจบสิ้น อาหารทางสมอง ยิ่งเรียนยิ่งรู้ เพิ่มพลังทางปัญญา" ศูนย์พัฒนาการเรียนรู้ทางไกล สถาบันพัฒนาข้าราชการพลเรือน สำนักงาน ก.พ. ขอเชิญชวนท่านที่ต้องการเพิ่มศักยภาพให้กับตนเองเข้ารับการเสริมปัญญากับการพัฒนากทางไกล ด้วยสื่ออิเล็กทรอนิกส์ผ่านระบบเครือข่ายอินเทอร์เน็ต (HRD: e-Learning)

โครงการนี้มีวัตถุประสงค์เพื่อสนับสนุนกลไกการเรียนรู้ด้วยตนเองผ่านสื่ออิเล็กทรอนิกส์ (e-Learning) โดยมีกลุ่มเป้าหมายหลักข้าราชการ หรือเจ้าหน้าที่ของรัฐ * เพื่อเพิ่ม โอกาส ให้ได้รับการพัฒนาตนเองอย่างเป็นระบบทั่วถึงและต่อเนื่องตลอดเวลา และทันสมัยตามนโยบายการบริหารจัดการภาครัฐแนวใหม่ นโยบาย e-Learning ของรัฐบาล พระราชบัญญัติระเบียบข้าราชการพลเรือน พ.ศ. 2551 โดยไม่ต้องเสียค่าใช้จ่ายในการลงทะเบียนเข้ารับการอบรม

* สำหรับบุคคลทั่วไปที่สนใจ สามารถสมัครเข้ารับการอบรมออนไลน์ได้ในบางหลักสูตรทั้งนี้ ศึกษารายละเอียด ที่หลักเกณฑ์ และเงื่อนไข

ประกาศจากสำนักงาน ก.พ.

ประกาศ !!!! สำหรับท่านที่ศึกษาหลักสูตร LA02 พ.ร.บ.ข้อมูลข่าวสารของราชการ พ.ศ. 2540

สำหรับท่านที่ศึกษาหลักสูตร และทำแบบประเมินก่อนการศึกษา / แบบประเมินหลังการศึกษา (ผ่านเกณฑ์ 60%) โดยศึกษาและทำแบบประเมิน ระหว่างวันที่ 1 - 31 มกราคม 2558 ขณะนี้ ระบบได้ประมวลผลการอบรมแล้ว เมื่อท่านเข้ามาตรวจสอบที่เมนู "หลักสูตรของคุณ" และเห็นข้อความ "ผ่านการอบรมแล้ว" ท่านสามารถพิมพ์ใบประกาศฯ ของหลักสูตรดังกล่าว โดยคลิกที่เมนู "ข้อมูลการอบรม" โดยสามารถพิมพ์ใบประกาศฯ ได้ตั้งแต่วันที่ 7 - 28 กุมภาพันธ์ 2558

**** สำหรับท่านที่ไม่ได้อยู่ในกลุ่มที่แจ้ง สำนักงาน ก.พ. จะดำเนินการลบข้อมูลการอบรมของท่านในหลักสูตรนี้ หากท่านมีความประสงค์ที่จะอบรมต่อ ขอให้ดำเนินการสมัครอบรมใหม่ ตามเงื่อนไขที่กำหนด**

ตั้งแต่วันที่ 1 มกราคม 2558 เป็นต้นไป หลักสูตรนี้ จะเปิดรับสมัครทุกเดือน มีระยะเวลาในการศึกษา 4 สัปดาห์ โดยสามารถสมัครเข้ารับการอบรมได้ตั้งแต่สัปดาห์ที่ 1 ถึงสัปดาห์ที่ 3 เท่านั้น และจะประมวลผลทุกวัน **ที่ 1 ของเดือนถัดไป** ประกาศผลพร้อม ให้พิมพ์ใบประกาศนียบัตรตั้งแต่วันที่ 7 - วันสิ้นเดือนของเดือนที่ประมวลผล ทั้งนี้จะต้องปฏิบัติตามหลักเกณฑ์และเงื่อนไขที่ระบุ จึงจะได้รับกา

ตัวอย่างเว็บไซต์ e-learning

www.dlf.ac.th — Distance Learning via Satellite

Sign in - Google Accounts Distance Learning via Satellite Sign in - Google Accounts Manager Online ศัพทศาน 20 รัชชาติสุดพิเศษเฉพาะญี่ปุ่น - Jap...



DLF e-learning Long Live The King

คู่มือผู้ใช้ กระดานถามตอบ ตารางโหลดคู่มือต่าง ๆ แผนที่ ติดต่อเรา แผนที่

เมนู

- หน้าแรก
- รายการสด
- รายการย้อนหลัง
- รายการศึกษาทัศน์
- รายการอบรมครู
- ปฏิทินกิจกรรม
- ข่าวสาร
- ห้องสมุดความรู้
- เว็บไซต์ที่น่าสนใจ
- FAQs

Select Language Powered by

26 กุมภาพันธ์ 2558 21:47:11

5905284

ลงทะเบียน

ชื่อผู้ใช้: _____
รหัสผ่าน: _____
+สมัครสมาชิก เข้าสู่ระบบ

แสดงความคิดเห็น

ผ่านรับชมรายการช่องการศึกษา
โดยบ่อยที่สุด

- dltv1-dltv6
- dltv7,dltv8,dltv9
- dltv10,dltv11,dltv12
- dltv13,dltv14,dltv15

ตารางออกอากาศ (DLTV 1 - 12 (ป.1 - ม.6) ภาคเรียนที่ 1 ปีการศึกษา 2558



ตารางสอนออกอากาศ (DLTV 1 - 12) ระดับชั้น ป.๑ - ม.๖ ภาคเรียนที่ ๑ ปีการศึกษา ๒๕๕๘

ตารางออกอากาศ (DLTV 1 - 12 (ป.1 - ม.6) ภาคเรียนที่ 1 ปีการศึกษา 2558) [อ่านต่อ](#)

Live ชมรายการสด



Demand



ชมรายการย้อนหลังได้ที่นี้

ตารางออกอากาศ



Schedule

eDLTV



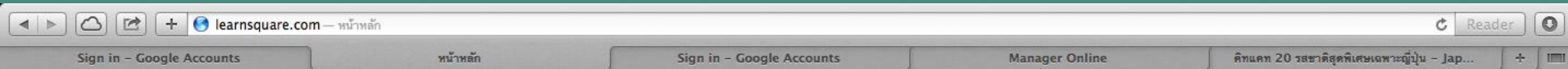
วิทยาลัยการอาชีพวังไกลกังวล



TOT

Don't ever do that again

ตัวอย่างเว็บไซต์ e-learning



Thailand Open Source e-Learning System : Open Courseware
แหล่งการเรียนรู้แบบยกกำลังสองบน โลกไอที

หน้าหลัก

บทเรียนออนไลน์

เกี่ยวกับ Learnsquare

ดาวน์โหลด

ติดต่อเรา

กระดานสนทนา



Thailand Open Source Learning Management System

แนะนำการใช้งาน LearnSquare
อย่างรวดเร็วในแบบออนไลน์หรือ PDF

Online Guide

PDF File

เข้าสู่บทเรียนออนไลน์

คุณสามารถเข้ามาเรียนบทเรียน
ออนไลน์ฟรีได้ที่นี้

Download

version Blue .zip - 14 MB

version Blue .tar.gz - 13 MB

- ออกเวอร์ชันใหม่ (v.5.3.3) วันที่ 20 มิ.ย. พ.ศ. 2557
- [ประชาสัมพันธ์] โครงการฝึกอบรมคอมพิวเตอร์สำหรับบุคคลภายนอก "สื่อการเรียนออนไลน์ สำหรับครูอาจารย์" [อ่านรายละเอียด](#)
- Learnsquare Blue ได้ออกอัปเดตเวอร์ชัน 5.2 วันที่ 28 ส.ค. พ.ศ. 2555
- Learnsquare.com ได้การเปลี่ยนหน้าเว็บใหม่ วันที่ 19 มิ.ค. พ.ศ. 2555
- ประกาศ ออก Learnsquare เวอร์ชัน Blue วันที่ 20 มกราคม พ.ศ. 2555 [อ่านรายละเอียด](#)

DLTV-S

DLTV-V

สำหรับการรวมกันได้มีเนื้อหา
e-learning

ตัวอย่างเว็บไซต์ e-learning

www.thai2learn.com — SCORM :: e-Learning Center of Thailand - Home

Sign in - Google Accounts SCORM :: e-Learning Center of Thaila... Sign in - Google Accounts Manager Online คีทแคท 20 รหัสชาติสุดท้ายพิเศษเฉพาะญี่ปุ่น - Jap...

e-LEARNING WORLD

ทดลองเรียนภาษาอังกฤษ ฟรี! สมัครสมาชิก

Client Zone

Online Learning Solution Home LMS CAMS Hosting Content Service Consulting ร่วมงานกับเรา

ขอต้อนรับสู่

NLP e-Learning World ที่เราได้ให้บริการทุกอย่างที่เกี่ยวข้องกับ e-Learning ด้วยการบริหารจัดการเรียนการสอน (Learning Management System, LMS) ที่ได้มาตรฐาน SCORM

LearnTech คือใคร

- เกี่ยวกับเรา
- LearnTech อยู่ที่ไหน
- ต้องการติดต่อ LearnTech

LearnTech ช่วยอะไรท่านได้

- พัฒนาระบบ e-Learning
- ติดตั้ง LMS
- สร้างสื่ออิเล็กทรอนิกส์มาตรฐาน Scorm
- บริการ LMS Hosting
- ต้องการคำปรึกษา

U เรียนออนไลน์

หลักสูตร English for Office Staff

- เรียนภาษาอังกฤษออนไลน์
- เรียนจบรับประกาศนียบัตรจาก มสธ.

วีดิทัศน์เขียนเรียน **คลิก**

Science and Technology Online

- เรียนรู้วิทยาศาสตร์และเทคโนโลยีกับ STKC ได้ที่นี่ <http://elearning.stkc.go.th>

Natural Resource and Env.

- เรียนรู้เรื่องทรัพยากรธรรมชาติและสิ่งแวดล้อมกับ กรมส่งเสริม

คลิกที่นี่เพื่อชม NOLP VDO PRESENTATION

Course Demo by NOLP

OPDC การบริหารราชการแบบมีส่วนร่วม

เว็บไซต์ที่เกี่ยวข้อง

Success Story

- กพร. Virtual Academy <http://www.opdcacademy.com>
- วิทยาลัยชุมชนกรุงเทพมหานคร <http://www.bkkelearning.com>
- พิพิธภัณฑ์สถานธรรมชาติวิทยาแห่งจุฬาลงกรณ์มหาวิทยาลัย <http://museum.stkc.go.th/cu/>
- e-Learning กรมส่งเสริมคุณภาพสิ่งแวดล้อม <http://e-learning.deqp.go.th>
- สำนักพัฒนาศึกษภาพนิกวิทยาศาสตร์ห้องปฏิบัติการ <http://www.e-learning.dss.go.th>

ตัวอย่างเว็บไซต์ e-learning

The screenshot shows a web browser displaying the OBECLMS V.3.2 website. The browser's address bar shows the URL www.obecims.com. The page features a blue header with the text "โปรแกรมระบบการบริบทการวัดการการเรียนรู้การสอน E-Learning" and "สำนักเทคโนโลยีเพื่อการเรียนการสอน สำนักงานคณะกรรมการศึกษาขั้นพื้นฐาน". Below this is a large blue banner with "OBECLMS V.3.2" and a logo of a tablet displaying the system's interface. A navigation menu includes links for "หน้าแรก HOME", "ผลงานของเรา PROFILE", "ภาพกิจกรรม ACTIVITIES", "ติดต่อเรา CONTACT US", and "แผนที่เว็บไซต์ SITE MAP".

The main content area is divided into several sections:

- ระบบอิเล็กทรอนิกส์** (Electronic System): Includes a link for "วิชาที่เปิดสอน" (Courses Offered).
- ระบบแฟ้มสะสมงาน** (Portfolio System): Includes a link for "แฟ้มสะสมผลงาน (Portfolio)".
- แบบสำรวจความคิดเห็น** (Survey): A section for user feedback with a text box and radio buttons for "มากที่สุด" (Most), "มาก" (High), "ปานกลาง" (Medium), "น้อย" (Low), and "น้อยที่สุด" (Least). It includes "โหวตคะแนน" (Vote Score) and "ผลโหวต" (Vote Result) buttons.
- ข้อมูลทั่วไป** (General Information): A sidebar menu with links for "หน้าหลัก" (Home), "ผลงานของเรา" (Our Work), "ภาพกิจกรรม" (Activities), "ติดต่อเรา" (Contact Us), "แผนที่เว็บไซต์" (Site Map), "การให้บริการ" (Service), "ดาวน์โหลด" (Download), "ถาม-ตอบ" (Q&A), "ลิงค์ต่าง ๆ" (Various Links), "กระดานสนทนา" (Discussion Board), and "สมุดเยี่ยมชม" (Visitor Book).
- ปฏิทินกิจกรรม** (Activity Calendar): A section for upcoming events.

The central content area features a "ข่าวสารทั่วไป" (General News) section with a "หน้าหลัก" (Home) link and a "ข่าวสารทั่วไป" link. Below this is a photograph of students in a classroom setting, with the text "Welcome to www.obecims.net" overlaid at the bottom.

ตัวอย่างการจัดการเรียน e-learning

1. การเรียนแบบยืดหยุ่น (Flexible learning-FL)
2. Mobile learning: M-learning
3. Blended learning / hybrid solutions
4. Mentored learning การเรียนโดยมีที่ปรึกษา
5. การเรียนรู้ตลอดชีวิต เช่น การสืบค้นต่างๆ การใช้วิกิ WebQuest เป็นต้น
6. Rapid e-learning การเรียนแบบทันเวลา

